

2020年度

東京音楽大学
入学試験要項

- 一般入学者選抜試験
(A日程・B日程)
- 編入学試験

TCM

2020年度 入学試験要項

- I** 募集要項
 - II** 一般入学者選抜試験（A 日程）
 - III** 一般入学者選抜試験（B 日程）
 - IV** 入学試験科目・実技試験課題曲
-

■ 編入学試験

入学願書・受験票・専攻別曲目記入票など

記入方法
とじ込み

本要項一式には、編入学試験用の「願書」「曲目記入票」等を同封していません。
本学入試課（TEL 03-6455-2754）よりお取り寄せください。

目次

アドミッション・ポリシー	4
--------------	---

平成31年度(2019年度)・平成30年度(2018年度) ・平成29年度(2017年度)入学試験結果	6
--	---

I 募集要項

1 募集専攻・募集人員	8
2 出願資格	8
3 日程一覧	9
個別の入学資格審査について 受験上・修学上の配慮を希望する出願者について	
4 出願手続	10
5 入学検定料	13
6 合格発表	13
7 入学手続	14
8 学費	15
9 教育充実協力金について	15
10 奨学金制度	16
11 学生寮(女子)	18

II 一般入学者選抜試験(A日程)

1 専攻別試験科目・配点	20
2 併願について	21
3 入学試験	23

III 一般入学者選抜試験(B日程)

1 専攻別試験科目・配点	26
2 併願について	27
3 入学試験	28

IV 入学試験科目

1. 声楽専攻

声楽芸術	
○入学試験科目	32
◇課題曲	

2. 器楽専攻

1. 鍵盤楽器	
○入学試験科目	34
◇課題曲	
■ピアノ	35
■ピアノ演奏家コース	35
■ピアノ・創作コース	36
■コンポーザー=ピアニストコース	36
■チェンバロ	37
■オルガン	37
2. 弦・管打楽器	
○入学試験科目	37
◇課題曲	
弦楽器	
■ヴァイオリン	38
■ヴィオラ	39
■チェロ	39
■コントラバス	39
■ハープ	40
■クラシックギター	40
木管楽器	
■フルート	40
■オーボエ	41
■クラリネット	41
■ファゴット	41
■サクソフォーン	41
金管楽器	
■ホルン	42
■トランペット	42
■トロンボーン	43
■バス・トロンボーン	43
■チューバ	43
■ユーフォニアム	43
打楽器	
■ティンパニ	44
■小太鼓	44
■マリンバ	44

3. 作曲指揮専攻

1. 作曲「芸術音楽コース」
○入学試験科目 45
2. 作曲「映画・放送音楽コース」
○入学試験科目 46
3. 作曲「ポピュラー・インストゥルメンツコース」
○入学試験科目 47
4. 作曲「ソングライティングコース」
○入学試験科目 48
5. 指揮
○入学試験科目 50

4. 音楽文化教育専攻

- 入学試験科目 51

5. ミュージック・リベラルアーツ専攻

- 入学試験科目 52

6. 吹奏楽アカデミー専攻

- 入学試験科目 53

編入学試験

- 1 編入学試験 募集専攻・募集人員 60
- 2 出願資格 60
- 3 他大学・短期大学単位認定範囲 60
- 4 編入学者卒業要件 61
- 5 日程一覧 61
- 6 出願手続 61
- 7 編入学検定料 63
- 8 編入学試験 63
- 9 合格発表 64
- 10 編入学手続 65
- 11 学費 65
- 12 教育充実協力金について 66
- 13 専攻別試験科目・配点 66
- 14 編入学試験科目・実技試験課題曲 67

入学願書・受験票・専攻別曲目記入票など

- 願書記入方法 70
- 専攻別曲目記入票 記入方法 71
- 専攻コード表 72

とじ込み

- 入学願書
- 大学入試センター試験成績請求票「貼付用紙」
- 入学検定料振替払込請求書兼受領証「貼付用紙」
- 受験票
- 専攻別曲目記入票
- 目白台学生寮入寮申込書
- 払込取扱票

個人情報の取扱い

1. 個人情報の利用

- ①東京音楽大学は、志願者の出願書類に記載された個人情報および入学試験の成績を、入学試験業務に利用します。
- ②東京音楽大学は、上記の個人情報を、大学入学者選抜および大学教育の改善のための調査・研究や学術研究の資料としても利用します。調査・研究結果の発表に際しては、個人が特定できないように処理します。

2. 個人情報に関する業務の委託について

東京音楽大学は、願書記載事項のコンピュータ登録業務、受験票、合格証、入学手続書類等の発送の業務を、個人情報の適切な取り扱いに関する契約を締結した上で、外部の事業者へ委託します。

アドミッション・ポリシー

東京音楽大学では、入学者が本学において実りある学びを円滑に行えるように、アドミッション・ポリシー（入学者受入方針）を定めています。これは、本学を受験する皆さんに、入学前に身に付けておいていただきたい能力や姿勢を示す基本方針です。本学の入学試験や選抜方法には、アドミッション・ポリシーが反映されています。

○大学において専門的に音楽を学ぶにあたり、楽譜を読む力、音を聴く力、表現の基礎となるテクニック、様式を捉える力、楽典の知識が、一定のレベルに達していることが重要です。

○音楽の学習には外国語も必要です。

○専攻によっては、ピアノ演奏や新曲視唱、新曲視奏の基礎的な能力も必要です。

各専攻のアドミッション・ポリシーは次の通りです。

声楽専攻

●声楽芸術

音楽～歌～を愛し、演奏家、教育者などを目指して学ぶための資質を有し、熱意を持って努力し続けることのできる人材を求めます。また、国際的にも活躍できる実力を持った音楽家の育成を目指すという観点から、その学習のためのより高い資質、より強い意欲が必要です。声を楽器として創り上げるために、基礎的な歌唱力、語学力が必要です。また、周囲との協調性や社会性も身に付け、豊かな人間性を育むために、広い視野を持って学ぶ姿勢が望まれます。

器楽専攻

●ピアノ

ピアノ音楽の学習を通して豊かな人間性、社会性を育むために、ピアノに限定することなく音楽に関して幅広く関心を持ち、外国語を始めとする教養科目にも勉強意欲のある人材を求めます。ピアノ演奏の系統的な学習を円滑に行うために、基礎的なピアノ演奏技術と演奏スタイルを習得していることが必要です。

●ピアノ演奏家コース

プロフェッショナルな音楽家として社会で活動できるよう、ピアノに限定することなく音楽に関して幅広い体験を積み、国内外を問わず活動の場を拡げていく意欲のある人材を求めます。器楽専攻ピアノよりも高度なピアノ演奏能力を目指すために、一定水準以上のピアノ演奏技術と演奏スタイルを習得していることが必要です。

●ピアノ・創作コース

ピアノを中心としながら、創作、即興、伴奏付けなど音楽活動を幅広く行う意欲のある人材を求めます。器楽専攻ピアノのアドミッション・ポリシーに加え、自作曲の創作経験が必要です。

●コンポーザー＝ピアニストコース

ピアノと作曲をともに学ぶことによって、高いレベルでのピアノ演奏能力とともに、新しい音楽を創り出す能力を獲得し、それらを生かした音楽活動のあり方を探求していく姿勢を持つ人材を求めます。器楽専攻ピアノのアドミッション・ポリシーに加え、和声学及び作曲の基礎を習得していることが必要です。

●チェンバロ

19世紀音楽とは異なる音楽的価値やそれに応じた解釈力を学ぶことが要請されるため、音楽理論や楽器の構造への関心と歴史的な視野を持って意欲ある学びのできる人材を求めます。基礎的なチェンバロ演奏技術を習得していることが必要です。

●オルガン

オルガン奏法を多面的に学ぶために、演奏だけではなく、楽器の構造や歴史、音楽理論なども積極的に学ぶ意欲のある人材を求めます。基礎的なオルガン演奏技術を習得していることが必要です。

●弦楽器

弦楽器独特の美しく豊かな響きを追求し、様々な音楽分野での活躍を希望する人を求めます。各楽器において、基礎的な演奏技術と表現力を有していることが必要です。

●管打楽器

管楽器と打楽器において、高度な技術と豊かな表現力の獲得を目指し、様々な音楽分野での活躍を希望する人を求めます。各楽器において、基礎的な演奏技術と表現力を有していることが必要です。

作曲指揮専攻

●作曲「芸術音楽コース」

様々な芸術に対して興味を持ち、将来的に個性ある発信ができる人材を求めます。和声学の知識、及び楽曲制作のための技術と様式感を備えていることが必要です。

●作曲「映画・放送音楽コース」

ポピュラー音楽を始め様々なジャンルの音楽について興味を持ち、かつ音楽に打ち込む真剣な姿勢や熱意を備えている人材を求めます。コードネームの理解と伴奏付けの能力、基本的な和声の知識を持ち、自作曲のデモ演奏または基本的なデモ音源制作ができることが必要です。

●作曲「ポピュラー・インストゥルメンツコース」

楽器演奏のみでなく、作編曲やレコーディング、音楽制作全般に興味を持ち、かつ音楽に打ち込む真摯な姿勢や熱意を備えている人材を求めます。基本的なソロ・アドリブの演奏能力を備え、ポピュラー音楽全般に対する興味を日頃から持っていることが必要です。

●作曲「ソングライティングコース」

実践に根差した楽曲作りに興味を持ち、ゼロから音楽を生み出すことの喜びを感じることができる、意欲の高い人材を求めます。ソングライターとして自己を表現するために、日々様々な音楽に触れ、歌や楽器、文章などでアピールできる下地を身に付けていることが必要です。

●指揮

指揮者としての将来像を明確に描き、リーダーとして活躍できるように努力する覚悟を持っている人材を求めます。そのために、高いレベルの音楽基礎能力と、コミュニケーション能力が必要です。

音楽文化教育専攻

音楽文化に関心を持ち、その研究と実践を通して社会に貢献しようとする以下のような学生を受け入れます。

- 1 多様な音楽文化への幅広い関心を持ち、実践活動に参加してきた者。
- 2 将来の音楽教育者及び音楽文化の実践者の基礎となる音楽知識や技術を、高等学校までの音楽の授業及び課外活動を通して身につけた者。
- 3 論理的な思考ができ、自分の考えを文章や口頭で表現できる者。

ミュージック・リベラルアーツ専攻

音楽を愛し、音楽を専門分野として修得する意欲をもつとともに、高等学校までの基礎的な英語力があり、人や社会、歴史等に幅広く関心を持ち、主体性をもって学ぶ意欲のある学生を歓迎します。

吹奏楽アカデミー専攻

吹奏楽を愛し、より深い知識習得の意欲があり、熱意を持って向き合い、他者との関わりを大事にし、社会へ発信していこうという意欲のある人材を求めます。何らかの吹奏楽で用いられる楽器の基礎的な演奏技術を習得していることが必要です。

一般入学者選抜試験 (A日程) 結果

※平成29年度まで「一般入学者選抜試験」

専攻	専攻・コース	平成31年度(2019年度)				平成30年度(2018年度)				平成29年度(2017年度)			
		志願者数	受験者数	合格者数	追加合格	志願者数	受験者数	合格者数	追加合格	志願者数	受験者数	合格者数	追加合格
声楽専攻	声楽芸術	57	57	56	0	68	68	67	0	41	40	17	0
	声楽演奏家コース									11	9	30	0
	声楽									0	0	0	0
	声楽専攻合計	0	0	0	0	68	68	67	0	52	49	47	0
器楽専攻	ピアノ	30	30	42	0	25	24	45	0	36	36	50	0
	ピアノ演奏家コース	45	45	28	0	57	57	32	0	37	37	20	0
	コンポーザー=ピアニストコース	1	1	0	0	0	0	0	0	0	0	0	0
	ピアノ・創作コース	4	4	5	0	2	2	2	0	2	2	2	0
	チェンバロ	0	0	0	0	1	1	1	0	0	0	0	0
	オルガン	0	0	0	0	0	0	0	0	1	1	1	0
	ヴァイオリン	16	15	15	0	27	27	27	0	30	30	27	0
	ヴィオラ	1	1	1	0	0	0	0	0	4	4	4	0
	チェロ	6	6	6	0	2	2	1	0	8	8	5	1
	コントラバス	1	1	1	0	2	2	2	0	3	3	3	0
	ハーブ	0	0	0	0	1	1	1	0	0	0	0	0
	クラシックギター	0	0	0	0	0	0	0	0	0	0	0	0
	フルート	16	16	7	0	14	14	8	0	18	18	8	0
	オーボエ	4	4	4	0	9	9	4	0	4	4	3	0
	クラリネット	8	8	6	0	7	7	5	0	5	5	4	0
	ファゴット	0	0	0	0	4	4	4	0	4	4	4	0
	サクソフォーン	3	3	3	0	6	6	6	0	9	9	8	0
	ホルン	8	8	8	0	6	6	3	0	5	5	4	0
	トランペット	16	16	8	0	23	22	9	2	13	13	7	0
	トロンボーン	9	9	7	0	9	9	7	0	12	12	6	1
	バス・トロンボーン	1	1	1	0								
	チューバ	1	1	1	0	3	3	1	0	3	3	3	0
	ユーフォニアム	4	4	3	0	1	1	1	0	1	1	1	0
打楽器	11	11	5	0	13	13	8	0	18	18	7	0	
	器楽専攻合計	185	184	151	0	212	210	167	2	213	213	167	2
作曲指揮専攻	作曲「芸術音楽コース」	4	4	4	0	7	7	7	0	7	6	6	0
	作曲「映画・放送音楽コース」	11	11	9	0	14	13	10	0	18	18	12	0
	作曲「ポピュラー・インストルメンツコース」	4	3	2	0	2	2	1	0	3	3	3	0
	作曲「ソングライティングコース」	8	8	7	0	7	7	6	0	2	1	1	0
	指揮	2	2	2	0	3	3	3	0	2	2	2	0
	作曲指揮専攻合計	29	28	24	0	33	32	27	0	32	30	24	0
音楽教育専攻	応用音楽教育コース	12	12	12	0	8	8	8	0	5	5	5	0
	実技専修コース	29	29	10	0	38	36	10	0	45	45	14	7
	音楽教育専攻合計	41	41	22	0	46	44	18	0	50	50	19	7
ミュージック・リベラルアーツ		13	12	11	0	12	12	9		14	14	12	
吹奏楽アカデミー		1	1	1	0								
	合計	326	323	265	0	371	366	288	2	361	356	269	9

※平成30年度より声楽演奏家コースと声楽が統合され「声楽芸術」として募集。
※ピアノ合格者にはピアノ演奏家コースからの合格者23名を含む。

※声楽合格者には声楽演奏家コースからの合格者23名を含む。
※ピアノ合格者にはピアノ演奏家コースからの合格者15名を含む。

一般入学者選抜試験 (B日程) 結果

※平成29年度まで「〈声楽・器楽・音楽教育〉特別選抜試験」

専攻	専攻・コース	平成31年度(2019年度)				平成30年度(2018年度)				平成29年度(2017年度)			
		志願者数	受験者数	合格者数	追加合格	志願者数	受験者数	合格者数	追加合格	志願者数	受験者数	合格者数	追加合格
声楽専攻	声楽芸術	5	3	3	0	3	3	3	0				
	声楽演奏家コース									5	5	2	0
	声楽									4	4	5	0
	声楽専攻合計	0	0	0	0	3	3	3	0	9	9	7	0
器楽専攻	ピアノ	3	2	6	0	1	0	3	0	2	2	3	0
	ピアノ演奏家コース	9	8	3	0	9	8	5	0	4	4	2	0
	ピアノ・創作コース	0	0	0	0	0	0	0	0	0	0	0	0
	チェンバロ	0	0	0	0	0	0	0	0	0	0	0	0
	オルガン	0	0	0	0	0	0	0	0	0	0	0	0
	ヴァイオリン	1	1	1	0	1	1	1	0	2	1	0	0
	ヴィオラ	0	0	0	0	0	0	0	0	0	0	0	0
	チェロ	0	0	0	0	2	2	2	0	1	1	1	0
	コントラバス	0	0	0	0	0	0	0	0	0	0	0	0
	ハーブ	0	0	0	0	0	0	0	0	0	0	0	0
	クラシックギター	0	0	0	0	0	0	0	0	0	0	0	0
	フルート	2	2	0	0	2	1	0	0	0	0	0	0
	オーボエ	1	1	1	0	2	2	1	0	0	0	0	0
	クラリネット	1	1	1	0	0	0	0	0	4	4	2	0
	ファゴット	0	0	0	0	0	0	0	0	0	0	0	0
	サクソフォーン	1	1	1	0	0	0	0	0	0	0	0	0
	ホルン	0	0	0	0	1	1	1	0	2	2	1	0
	トランペット	9	8	2	0	5	4	2	0	0	0	0	0
	トロンボーン	1	1	1	0	1	1	0	0	1	0	0	0
	バス・トロンボーン	0	0	0	0								
	チューバ	0	0	0	0	1	1	0	0	0	0	0	0
	ユーフォニアム	0	0	0	0	0	0	0	0	0	0	0	0
	打楽器	1	1	0	0	1	1	0	0	4	4	0	0
	器楽専攻合計	29	26	16	0	26	22	15	0	20	18	9	0
音楽教育専攻	応用音楽教育コース	2	1	1	0	0	0	0	0	0	0	0	0
	実技専修コース	5	5	2	0	8	6	2	0	2	2	1	0
	音楽教育専攻合計	7	6	3	0	8	6	2	0	2	2	1	0
ミュージック・リベラルアーツ		5	4	2	0	1	1	1	0	4	3	2	0
吹奏楽アカデミー		0	0	0	0								
	合計	46	39	24	0	38	32	21	0	35	32	19	0

※平成30年度より声楽演奏家コースと声楽が統合され「声楽芸術」として募集。
※ピアノ合格者には、ピアノ演奏家コースからの合格者3名を含む。

※声楽合格者には声楽演奏家コースからの合格者3名を含む。
※ピアノ合格者にはピアノ演奏家コースからの合格者2名を含む。

I 募集要項

- 1 募集専攻・募集人員
- 2 出願資格
- 3 日程一覧
- 4 出願手続
- 5 入学検定料
- 6 合格発表
- 7 入学手続
- 8 学費
- 9 教育充実協力金について
- 10 奨学金制度
- 11 学生寮（女子）

1 募集専攻・募集人員

募集専攻	コース・楽器
声楽専攻	●声楽芸術
器楽専攻	●ピアノ、ピアノ演奏家コース、ピアノ・創作コース コンポーザー=ピアニストコース、チェンバロ、オルガン ●ヴァイオリン、ヴィオラ、チェロ、コントラバス、ハープ、クラシックギター ●フルート、オーボエ、クラリネット、ファゴット、サクソフォーン ●ホルン、トランペット、トロンボーン、バス・トロンボーン、チューバ、ユーフォニアム ●打楽器
作曲指揮専攻	●作曲「芸術音楽コース」 ●作曲「映画・放送音楽コース」 ●作曲「ポピュラー・インストゥルメンツコース」 ●作曲「ソングライティングコース」 ●指揮
音楽文化教育専攻	
ミュージック・リベラルアーツ専攻	
吹奏楽アカデミー専攻	

試験区分	募集人員	募集専攻
一般入学者選抜試験(A日程)	235名	全専攻
一般入学者選抜試験(B日程)	若干名	●声楽専攻 ●器楽専攻(コンポーザー=ピアニストコースを除く) ●ミュージック・リベラルアーツ専攻 ●吹奏楽アカデミー専攻

1年次 310名	声楽専攻	47名
	器楽専攻	193名
	作曲指揮専攻	23名
	音楽文化教育専攻	20名
	ミュージック・リベラルアーツ専攻	12名
	吹奏楽アカデミー専攻	15名

※上記人数には指定校推薦入学試験・AO入学試験の募集人員数を含む。

2 出願資格

以下の1. 2. 3. のいずれかに該当する者

1. 高等学校または中等教育学校を卒業した者および2020年3月卒業見込みの者
2. 通常の課程による12年の学校教育を修了した者および2020年3月修了見込みの者
3. 高等学校を卒業した者と同等以上の学力があると認められる者および2020年3月31日までにこれに該当する見込みの者
 - (1) 外国において学校教育における12年の課程を修了した者(2020年3月31日修了見込みの者を含む)、またはこれに準ずる者で文部科学大臣の指定した者
 - (2) 文部科学大臣が高等学校の課程と同等の課程を有するものとして認定した在外教育施設の当該課程を修了した者および2020年3月31日までに修了見込みの者
 - (3) 専修学校の高等課程(修業年限が3年以上であることその他の文部科学大臣が定める基準を満たす者に限る。)で文部科学大臣が別に指定するものを文部科学大臣が定める日以後に修了した者および2020年3月31日までに修了見込みの者
 - (4) 文部科学大臣の指定した者
 - (5) 高等学校卒業程度認定試験規則による高等学校卒業程度認定試験に合格した者(大学入学資格検定規程による大学入学資格検定に合格した者を含む)および2020年3月31日までに合格見込みの者
 - (6) 大学において、個別の入学資格審査により、高等学校を卒業した者と同等以上の学力があると認めた者で、18歳に達した者(p.9「個別の入学資格審査について」参照)

- 社会人特別選抜は行いません。
- 編入学試験の出願資格についてはp.60を参照してください。

3 日程一覧

	一般入学者選抜試験 (A 日程)	一般入学者選抜試験 (B 日程)
出願期間	1月10日(金)～1月17日(金) ※消印有効	3月11日(水)～3月13日(金) ※必着
試験期間	2月16日(日)～2月20日(木)	3月22日(日)～3月23日(月)
合格発表	2月26日(水)	3月25日(水)
入学手続期間	3月2日(月)～3月13日(金)	3月25日(水)～3月27日(金)

- 【備考】 ●出願は郵送受付のみ。大学の窓口受付は行いません。
●試験日程の詳細は試験前日に掲示にて発表するとともに試験初日の受付時にお渡しします。(p.23およびp.28参照)
●合格は大学ホームページにて発表します。(p.136参照)

<受験上・修学上の配慮を希望する出願者について>

疾病および障がい等の理由で 受験上の特別な措置および修学上の特別な配慮を必要とする志願者は、下記の要領で本学入試課に書類を提出してください。提出書類に基づき、必要に応じて面談を行い、対応可能な範囲を相互に確認します。
なお、希望した配慮のすべてに対応できない場合があります。

【提出書類】

1. 受験上の配慮申請書

次の(1)から(8)の事項を記載してください。様式は問いません。

- (1) 氏名 (2) 住所・連絡先 (3) 出身校名 (4) 出願の専攻・コース・楽器 (5) 出身学校でなされていた配慮
(6) 受験上の特別な配慮を希望する事項 (7) 修学上の特別な配慮を希望する事項 (8) 日常生活の状況
(9) その他参考となる事項

2. 医師の診断書(配慮の必要性がわかるもの)、もしくは障がい者手帳のコピー

【期日】

一般入学者選抜試験 (A 日程)、編入試験 2020年1月9日(木)	一般入学者選抜試験 (B 日程) 2020年2月8日(土)
---------------------------------------	----------------------------------

【宛先】

〒153-8622 東京都目黒区上目黒1-9-1 東京音楽大学入試課
TEL 03-6455-2754

<個別の入学資格審査について> 2 出願資格 3.(6)により出願を希望する者

対象者は、事前に出願資格審査を受け、出願資格を認められた場合に限り出願できるものとする。

対 象	高等学校段階を有する外国人学校を卒業した者または卒業見込の者で、2020年3月31日までに、18歳に達する者(2出願資格1.2.3.(1)～(5)に該当する者を除く。当該学校の中退学者は、高等学校卒業程度認定試験に合格すること。)	
申請期間	①一般入学者選抜試験(A日程)志願者で、大学入試センター試験を受験する者 2019年9月5日(木)-7日(土)最終日の15:00までに必着のこと ②①以外の一般入学者選抜試験(A日程)志願者 2019年11月21日(木)-25日(月)最終日の15:00までに必着のこと ③一般入学者選抜試験(B日程)志願者 2020年1月16日(木)-18日(土)最終日の15:00までに必着のこと	審査基準 申請者の当該学校の教育内容が、高等学校の教育内容と同等以上と認められ、かつ、申請者が卒業に必要な単位を修得または修得見込であること。
申請方法	次の書類を揃えて申請すること。提出された書類は返却しない。 1. 出願資格認定申請書(所定の用紙を本学入試課に請求してください) 2. 当該学校の教育が12年の課程であることを証明できるもの 3. 当該学校の卒業証明書または卒業見込証明書 4. 当該学校の成績証明書 5. 当該学校の教育内容を証明できるもの(当該学校の卒業要件となる履修科目および単位時間数一覧) 6. 返信用封筒(長形3号に申請者の宛先を明記し、送料374円分の切手を貼付すること)	審査結果 下記期日までに、申請者宛の郵送により通知。認定者には「出願資格認定書」を送付する。 ・申請期間①:2019年9月14日(土) ※認定を受けた者は、大学入試センター試験出願時に「出願資格認定書」を添付して大学入試センターに手続のこと。 ・申請期間②:2019年12月2日(月) ・申請期間③:2020年1月25日(土)
申請先	〒153-8622 東京都目黒区上目黒1-9-1 東京音楽大学入試課 ※「出願資格認定申請書類在中」と朱書きのこと。	受験上の注意 「出願資格認定書」の交付を受けた者は、本学の入学試験を出願・受験することができる。出願の際は、必ず本学発行の「出願資格認定書」(写し可)を添付すること。

4 出願手続

出願書類は、本学所定の出願用封筒（一般入学者選抜試験（A日程）：クリーム色／（B日程）：水色）に封入し、出願用封筒の書類チェック欄を使用して、すべての書類がそろっていることを確認の上、期限内に郵送にて提出してください。本学の窓口では受け付けません。

出願書類の記入については、以下の注意事項をよく読み、誤りや漏れのないよう記入してください。いったん提出された出願書類は、いかなる理由があっても返還しません。

- (1) 各出願書類は、黒、青インクまたはボールペンを使用し、文字は楷書で、数字は算用数字で正確に記入してください。書き損じた場合は、二重線を引いて訂正印を押し、空いているところに記入してください。修正液・修正テープ不可。
- (2) 該当欄は記入または○で囲んでください。※欄は記入不要です。
- (3) **氏名の表記は、戸籍簿、住民票記載の文字を使用してください。**
- (4) 専攻コード記入欄は、専攻コード表（p.72）を参照の上、専攻コード、専攻名共に記入してください。

※一般入学者選抜試験（B日程）は、本学2020年度一般入学者選抜試験（A日程）を受験した場合でも出願可能です。ただし、A日程で合格した同一の楽器・コースには出願できません。

[1] 入学願書 [写真貼付] (本要項とじ込み)

- (1) p.70の「願書記入方法」を参照してください。
- (2) 写真を貼付してください。カラー、正面上半身脱帽、縦4cm×横3cm、3ヵ月以内に撮影したもの。裏面に第1志望専攻名と氏名を記入してください。眼鏡の有無はどちらでも構いません。同じ写真を受験票にも貼付してください。大学入試センター試験と同一の写真でなくても構いません。
- (3) 高等学校等コード表（「2020年度大学入試センター試験 受験案内」または本学ホームページ参照）より、コードと学校名を記入してください。出身の高等学校等の学校名が変更となった場合は、変更後の「高等学校等コード」「学校名」を記入してください。また、廃校となった場合は、その高等学校の所在していた都道府県の「上記以外の高等学校等」のコードを記入してください。

[2] 大学入試センター試験成績請求票貼付用紙 (本要項とじ込み)

一般入学者選抜試験（A日程）受験者のみ

2020年度または過年度センター試験成績請求票「私立大学・公私立短期大学用」を所定欄に貼付してください。

*大学入試センター試験「外国語」受験免除者および作曲指揮専攻（作曲「映画・放送音楽コース」「ポピュラー・インストゥルメンツコース」「ソングライティングコース」）志願者は、専攻コード、専攻名、氏名のみ記入してください。

[3] 入学検定料 振替払込請求書兼受領証 貼付用紙 (本要項とじ込み)

p.135「入学検定料」を参照の上、入学検定料を納入し、「振替払込請求書兼受領証」（利用明細票）を貼付してください。

[4] 受験票 [写真貼付] (本要項とじ込み)

入学願書に貼付した写真と同じ写真を受験票に貼付してください。

受験票は本学入試課より速達で郵送します。一般入学者選抜試験（A日程）の7日前、一般入学者選抜試験（B日程）の3日前になっても届かない場合は、氏名、専攻、出願書類の投函日、電話番号を明らかにしてお問い合わせください。

（入試課：TEL 03-6455-2754 FAX 03-6455-2774）

[5] 返信用封筒 (本学所定)

374円分の切手を貼付し、受験票送付先の住所・氏名を記入してください。

【6】 調査書 1 通

- (1) 出身校において作成のもの。第2志望を受験する場合も1通とします。
- (2) 外国において学校教育における12年の課程を修了した者またはこれに準ずる者で文部科学大臣の指定した者、国際バカロレア資格取得者、アビトゥア資格取得者、バカロレア資格（フランス共和国）取得者は当該試験等の成績証明書をもって調査書に代えます。なお、日本語もしくは英語の証明書を提出してください。それ以外のものは、大使館、領事館、日本語学校等の公的機関が発行した日本語の翻訳も一緒に提出してください。発行した公的機関の公印がない翻訳は受け付けません。
- (3) 文部科学大臣の指定を受けた専修学校高等課程の学科を修了した者は当該試験等の成績証明書をもって調査書に代えます。
- (4) 高等学校卒業程度認定試験合格者（大学入学資格検定に合格した者を含む）は、当該試験等の成績証明書をもって調査書に代えます。また、在学した高等学校等の成績証明書も添付してください。
- (5) 卒業後、5年以上の経過者または、廃校、被災その他の事情により高校から調査書が発行できない場合があります。この場合、卒業証明書、成績通信簿等を提出してください。

※一般入学者選抜試験（A日程）受験者で、一般入学者選抜試験（B日程）を受験する場合は、再度調査書を提出してください。

【7】 専攻別曲目記入票（本要項とじ込み）

該当するとじ込みの書式に演奏曲目を記入して提出してください（p.71 「専攻別曲目記入票 記入方法」を参照すること）。

- (1) 志望する専攻実技
- (2) 第2志望の専攻実技（併願受験者のみ）
- (3) ピアノ副科（該当専攻志願者のみ）

※以下の場合は提出不要です。

- ①実技試験の曲目が全て指定されている専攻（楽器）
 - ・器楽専攻：フルート、オーボエ、ホルン、トランペット、トロンボーン、バス・トロンボーン、チューバ、ユーフォニアム、打楽器（ティンパニ、小太鼓）
 - ・音楽文化教育専攻
 - ・吹奏楽アカデミー専攻：ホルン、トランペット、トロンボーン、バス・トロンボーン、チューバ、打楽器（小太鼓）
- ②音楽文化教育専攻を第2志望とし、第1志望と同じ実技で試験を受ける場合の第2志望の専攻別曲目記入票

【8】 日本語能力試験成績証明書（外国人留学生のみ）

※外国人留学生で日本語能力試験N1(旧1級)またはN2(旧2級)に合格している場合は提出してください。

【9】 英語資格・検定試験証明書（英語外部試験利用志願者のみ）

該当者は以下の表に基づき、証明書を1種類提出してください（コピー不可）。提出された証明書類は返却しません。

■全専攻（ミュージック・リベラルアーツ専攻を除く）*

名称、等級、スコア等		免除する試験
実用英語技能検定合格証明書	準2級以上	A日程：大学入試センター試験「外国語」 (B日程は調査書に基づいて外国語評定を行います)
IELTS (Academic) 成績証明書	4.5以上	
TEAP (Reading/Listening) 成績表	100以上	
TOEFL iBT® 公式スコアレポート	50以上	
TOEIC®L&R 公式認定証	400点以上	

※作曲指揮専攻 作曲「映画・放送音楽コース」、「ポピュラー・インストゥルメンツコース」、「ソングライティングコース」は外国語科目を課しません。音楽文化教育専攻、吹奏楽アカデミー専攻は、本学が行う試験（英語）を選択することもできます。

■ミュージック・リベラルアーツ専攻

名称	最低基準	免除する試験
実用英語技能検定合格証明書	準2級	A 日程：大学入試センター試験「外国語 英語」 および本学が行う英語試験 B 日程：本学が行う英語試験
IELTS (Academic) 成績証明書	4.5	
TEAP (Reading/Listening) 成績表	100	
TOEFL iBT® 公式スコアレポート	50	
TOEIC®L&R 公式認定証	450点	

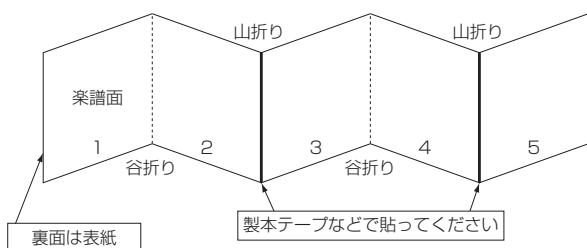
【10】 伴奏用楽譜 (以下の①～⑤に該当する志願者)

以下の①～⑤に該当する場合のみ伴奏譜を出願書類と共に提出してください。第2志望も同様です。

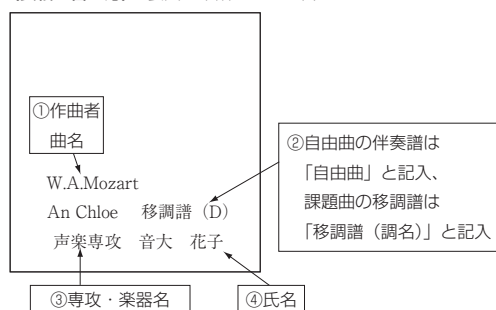
- ① 声楽専攻 (声楽芸術) の自由曲
- ② 声楽専攻課題曲表(p.33) の () 内に記入してある調以外で受験する場合の移調譜
- ③ 器楽専攻 (ヴァイオリン、ヴィオラ、チェロ、コントラバス) の自由曲
- ④ ミュージック・リベラルアーツ専攻のうち、声楽 (A) (B) 課題、ヴァイオリン、ヴィオラ、チェロ、コントラバスの (B) 課題
- ⑤ 音楽文化教育専攻 口述試問 (任意の音楽実技) の声楽選択者

■提出する伴奏譜について

- ① 楽譜はA4判縦を1ページとし、コピーの濃淡等を調整の上、鮮明な楽譜を提出してください。
- ② 1曲ごとに表紙をつけ、表紙右下に①作曲家、曲名、②自由曲伴奏譜、移調譜の区別、③専攻・楽器名、④氏名を記入してください。
- ③ 2ページ以上になる場合は、アコーディオン状に折って、製本テープ等で貼ってください。
- ④ 課題で指定された省略 (前奏、間奏、後奏) を書き込む場合は、赤インクのペン等でわかりやすく記入してください。それ以外の書き込みは不可とします。
- ⑤ 手書きの伴奏譜を作成する場合は、定規等を使用し、黒インクのペン等で正しく丁寧に清書した譜面を提出してください (鉛筆書きは不可)。



〈表紙の書き方〉※裏面は楽譜1ページ目



【11】 創作曲楽譜 (ピアノ・創作コース志願者のみ)

■創作曲楽譜について

- ① 楽譜は、鮮明な自筆 (コピー可)、又はコンピュータ浄書とします。
- ② 表紙に曲名、氏名を記入し、簡易に製本してください (ホッチキス止め可)。
- ③ 譜面各ページの右上に氏名を必ず記入してください。また、ページ番号を表記してください。

※一般入学者選抜試験 (A日程) 受験者で、一般入学者選抜試験 (B日程) を受験する場合は、再度創作曲楽譜を提出してください。提出する創作曲は、一般入学者選抜試験 (A日程) で提出したものと同一曲でもかまいません。

5 入学検定料

[1] 入学検定料

一般入学者選抜試験 (A日程)	38,000円
一般入学者選抜試験 (B日程)	

[2] 納入方法・時期

本要項とじ込みの「払込取扱票・振替払込請求書兼受領証」でゆうちょ銀行（郵便局）窓口より納入してください。「振替払込請求書兼受領証」（利用明細票）を受領し、入学検定料払込取扱票・振替払込請求書兼受領証貼付用紙に貼付してください（コピー可）。

（注意）納入済みの入学検定料はいかなる理由があっても返還しません。

一般入学者選抜試験 (A日程)	2020年1月10日（金）より
一般入学者選抜試験 (B日程)	2020年3月11日（水）より

6 合格発表

合格発表は、大学ホームページで受験番号による発表となります。また、電話による問い合わせには応じません。

合格者には、入学願書記入の住所に合格証および入学手続書類を郵送します。

入学願書記入の住所以外に送付する場合は、入試課まで申し出てください。

	大学ホームページ https://www.tokyo-ondai.ac.jp/
一般入学者選抜試験 (A日程)	2月26日（水）13:30 ～ 2月28日（金）17:00
一般入学者選抜試験 (B日程)	3月25日（水）15:30 ～ 3月27日（金）17:00

※一般入学者選抜試験（A日程）補欠者の発表について

一般入学者選抜試験（A日程）合格発表と同時に補欠者を発表する場合があります。補欠者は合格者ではなく、入学手続者に欠員が生じた場合に限り、順次入学を許可します。入学を許可する場合には所定の期日までに、本学から志願者本人宛に電話および文書で通知します。

※成績開示について

合格発表後、出願書類の住所宛に成績開示書を送ります。（一般入学者選抜試験（A日程）：3月上旬、一般入学者選抜試験（B日程）：3月末 送付予定）

7 入学手続

入学手続の流れは以下のとおりです。



[1] 学費の納入・期間

一般入学者選抜試験 (A日程)	3月2日(月)から3月13日(金)までに学費を納入するとともに、下記書類を入試課へ書留にて郵送してください。3月13日の消印有効です。 ※入学金学費等の納入期日は、必ず大学の口座に入金される日であること。
一般入学者選抜試験 (B日程)	3月25日(水)から3月27日(金)までに学費を納入するとともに、下記書類を入試課へ書留にて郵送してください。3月27日の消印有効です。 ※入学金学費等の納入期日は、必ず大学の口座に入金される日であること。

[2] 入学手続に必要な書類

- ① 誓約書(本学所定の用紙)
 - ② 住民票または住民票記載事項証明書
 - ③ 高等学校卒業証明書(高等学校卒業以外の者は資格証明書、高等学校卒業程度認定試験および大学入学資格検定合格者は合格証明書)
 - ④ 学生証用写真(カラー、サイズ縦4.5cm×横3.5cm)
 - ⑤ 本学受験票
 - ⑥ その他本学が提出を指示したもの
- ※詳細は入学手続書類に同封される案内をご確認ください。

[3] 入学許可

手続き完了の者には、直ちに入学許可書を交付します。

一般入学者選抜試験(A日程)に合格し、一般入学者選抜試験(B日程)に合格した場合、一般入学者選抜試験(A日程)合格の辞退手続を行う必要はありません。また、学費を二度納入する必要はありません。

[4] 入学辞退

3月30日(月)11:30までに入学辞退を申し出て、その手続をした場合、入学金を除く納入金を返還いたします。手続方法の詳細は、入学手続書類に同封される案内をご確認ください。

8 学費

[1] 学費

◆声楽専攻、器楽専攻、作曲指揮専攻（芸術音楽コース、指揮）、音楽文化教育専攻、ミュージック・リベラルアーツ専攻、吹奏楽アカデミー専攻（単位：円）

納入方法	入学金（※1）	授業料	施設拡充費	施設維持費（※2）	合計	
全納	300,000	1,487,000	390,000	135,000	2,312,000	
分納	春学期	300,000	743,500	390,000	135,000	1,568,500
	秋学期	—	743,500	—	—	743,500

◆作曲指揮専攻「映画・放送音楽コース」「ポピュラー・インストゥルメンツコース」「ソングライティングコース」（単位：円）

納入方法	入学金（※1）	授業料	施設拡充費	施設維持費（※2）	合計	
全納	300,000	1,577,000	390,000	135,000	2,402,000	
分納	春学期	300,000	788,500	390,000	135,000	1,613,500
	秋学期	—	788,500	—	—	788,500

※1 付属高等学校からの1年次進学者 150,000円

※2 2年次より 145,000円

[2] 学費以外の諸費用

〈単位：円〉

教職課程費(2年次)	卒業記念費(卒業時)	後援会費(毎年)／入会金(入学時)	校友会費(4年次)
100,000	10,000	10,000／10,000	20,000

■複数就学者授業料減免

内容：本学に同一生計の家庭から複数で就学している学生の授業料減免

給費額：授業料の20%(千円未満切捨て)

期間：1年間

申請：毎年4月末までに申請書類を学生支援課に提出してください。家計状況等を考慮の上、決定します。

大規模自然災害の被害に遭われた皆様へ

大規模自然災害の被害に遭われた皆様に、心からお見舞い申し上げます。

本学では、大規模自然災害の被害に遭われた入学者に対し、経済的支援を図るため、特別支援措置を行います。

詳細につきましては決定次第、本学ホームページでご案内いたします。

9 教育充実協力金について

本学では、教育施設および設備の一層の整備充実のため、入学生保護者の皆様に寄付をお願いしております。

ご寄付は原則として任意でございますが、一口10万円で一口以上のご協力をよろしく願います。なお、協力金に関する資料は入学許可後にお渡しいたします。

10 奨学金制度

本学では学業成績優秀な学生への褒賞として、各種奨学金制度を用意しています。
詳細は、学生支援課（TEL 03-6455-2756）までお問い合わせください。

東京音楽大学奨学金制度

① 特別特待奨学生

入学試験、学期末試験等における実技試験若しくは国内外の音楽活動において極めて優秀な成績を修めた者または音楽の才能が格段に秀でた者で、人物ともに優れ、本学の他の学生の模範となり、将来の音楽界においても活躍が期待されると認められる者に対し「特別特待奨学生」として在学期間の学費全額または理事会の定める額を免除します。

「特別特待奨学生」は出願制ではありません。学長の推薦により理事会の議を経て、理事長が決定します。

② 給費奨学金

内 容：下表の通り

種 別	資 格	給費額
特別奨学生	入学試験の成績又は実技等の学業成績が極めて優秀であり、人物も優れ、将来広く音楽界において貢献できる見込みのある者	全学費相当額
準特別奨学生	特別奨学生の対象者に準ずると認められる者	50～100万円
甲種奨学生	入学試験の成績又は実技等の学業成績が優秀であり、人物も優れ、将来広く音楽界において貢献できる見込みのある者	30万円

対 象：全学年

期 間：1年間

選 考：出願制ではありません。大学で選考し採用者を決定します。

③ 短期留学奨学金

内 容：短期留学参加費用の補助

- モスクワ音楽院（ロシア／モスクワ）
- ザルツブルク・モーツアルテウム大学（オーストリア／ザルツブルク）
- ギルドホール音楽院（イギリス／ロンドン）
- ハノーファー音楽・演劇・メディア大学（ドイツ／ハノーファー）
- フォルクヴァング芸術大学（ドイツ／エッセン）
- シベリウス・アカデミー（フィンランド／ヘルシンキ）
- リスト音楽院（ハンガリー／ブダペスト）
- ショパン音楽大学（ポーランド／ワルシャワ）
- サンタ・チェチーリア音楽院（イタリア／ローマ）
- リセウ高等音楽院（スペイン／バルセロナ）

対 象：1～4年生（ただし、4年生に関しては次年度本学大学院進学者のみ）

選 考：学内オーディションおよび外国語インタビューにより選考します。

[参考]

[1] 日本学生支援機構奨学金

日本学生支援機構は、独立行政法人日本学生支援機構法に基づいて設立され、優れた学生で経済的理由により修学困難な者に対し、学資の貸与等を行っています。奨学生になると、毎年度一定の学業成績をおさめ、継続手続を行うことにより、最短修学年限まで奨学金の貸与を受けることができます。奨学金は卒業後、割賦方式で返還していきます。本学で最も利用者が多い奨学制度です。

※詳細は、ホームページ (<https://www.jasso.go.jp/>) で確認してください。

※4月に在学学生を対象とした採用説明会を行います。期日等は新入生ガイダンスでお知らせします。

[2] 国の教育ローン

政府系金融機関の日本政策金融公庫が運営する教育ローンです。詳しくは「国の教育ローン」のホームページ (<https://www.jfc.go.jp/n/finance/search/ippan.html>) でご確認ください。

[3] 学費提携ローン金利補助制度 (東京音楽大学後援会)

内 容：在学期間中の提携教育ローン金利補助 (借入限度あり)

対 象：全学年 (ただし、1年生は秋学期より申込み可)

要 件：経済的理由により修学困難な者 (提携銀行による審査あり)

募 集：直接銀行に申請してください。

三井住友銀行池袋支店 03-3984-5151

[4] 地方公共団体奨学金・民間育英事業団奨学金

大学に募集が来たものについては掲示でお知らせいたします。団体により要件が異なりますので詳細は直接お問合せください。

11 学生寮（女子）

自宅からの通学が困難な学生（通学時間3時間以上を目安）に対し、学生寮が設けられています。

※2019年度の新キャンパス移転の理由により、2021年3月末をもって閉寮いたします。新学生寮については、現在検討を進めております。

【1】 申込方法

入寮希望者は、とじ込みの「2020年度東京音楽大学目白台学生寮入寮申込書」に必要な事項を記入のうえ、入学願書類と同封し郵送してください。

※一般入学者選抜試験（B日程）出願者の入寮申込みに関しては、空室のある時のみ受け付けます。

※編入学試験出願者は申込みできません。

【2】 選考

新年度の入寮可能数内で入学試験の成績・調査書類を考慮のうえ決定します。申込者多数の場合、大学に合格しても入寮許可にならない場合があります。

【3】 発表・手続

- ① 入寮許可者の発表は、一般入学者選抜試験合格者発表時に行います。
- ② 入寮許可後に辞退する場合は、至急学生支援課へ電話でご連絡ください。
- ③ 詳細は発表と同時に発送する入寮手続書類を参照してください。
- ④ 欠員状況により、追加選考を行う場合があります。（追加入寮許可者への連絡は電話で行います。）

【4】 施設・設備

- ① 所在地 〒112-0015 東京都文京区目白台3-1-3（地下鉄有楽町線：護国寺駅下車）
TEL 03-3947-1561 FAX 03-3947-1562
- ② 通学時間 徒歩約25分（池袋キャンパス）、電車約40分（中目黒キャンパス）
- ③ 入寮定員 大学生92名（2人部屋）
- ④ 建物の構造 鉄筋コンクリート造 地上5階、地下1階建
- ⑤ 寮室間取 Aタイプ（大）：12畳 Bタイプ（小）：8.5畳
- ⑥ 寮室備品 本棚付き机、椅子、ベッド、クローゼット、チェスト、エアコン、電気スタンド
- ⑦ 付帯設備 ロビー、食堂、談話室、浴室、洗面所、洗濯室、乾燥室、練習室45室（グランドピアノ20台、アップライトピアノ27台）、パソコン3台、コイン式コピー機1台

【5】 入寮費用

ルームタイプ	入寮金 (入寮時のみ)	寮費（月払い）	食費（月払い）
Aタイプ (12畳・2人部屋)	80,000円	31,450円×12回	28,875円×12回 ※朝・夕2食 (日・祝日を含む)
Bタイプ (8.5畳・2人部屋)		26,500円×1回 26,300円×11回	

- ① 寮費及び食費の納入は、閉寮となる8月分を除いた年間総額を12等分しました。
- ② 食費は税抜表示です。引落時に別途消費税をいただきます。
- ③ 上記費用は、物価の高騰等により値上げする場合があります。

【6】 その他

8月分の費用は発生しませんが、就職活動等により大学が許可した場合は在寮を認めます。ただし、別途滞在費を徴収します。

学生寮について、不明な点は、学生支援課（TEL 03-6455-2756）までお問い合わせください。

Ⅱ 一般入学者選抜試験 （A日程）

- 1 専攻別試験科目・配点
- 2 併願について
- 3 入学試験

1 専攻別試験科目・配点

試験科目・調査書		一般入学者選抜試験 A 日程 (個別学力検査)														備考				
		外国語 (大学入試センター試験)	外国語 (大学入試センター試験)	英語	専攻別実技試験	小論文・口述試問	音楽基礎	面接・口述試問	和声課題	創作課題	副科実技(ピアノ)	コルユープンゲン	新曲視唱	簡単な初見演奏	聴音(3声の和音聴音・旋律聴音)		聴音(4声の和音聴音・旋律聴音)	楽典	創作	面接
専攻・コース	配点	50点 (注1)	100点 (注2)	各 100 点				各 50 点							A・B・C (3段階)					
音楽	音楽芸術	○									○	○	選択	選択			○			聴音・新曲視唱より1科目選択
器楽	ピアノ、ピアノ演奏家コース	○			○								○			○				
	ピアノ・創作コース	○			○								○			○	○	○		専攻別実技試験はピアノ・創作コースのピアノ課題
	コンポーザー=ピアニストコース	○			○				○	○			○			○	○			専攻別実技試験はコンポーザー=ピアニストコースのピアノ課題
	チェンバロ				○								○			○				
	オルガン	○			○								○			○				
	弦・管・打楽器	○			○								○			○				
作曲指揮	作曲「芸術音楽コース」	○			○							○			○	○				専攻実技試験に面接を含む
	作曲「映画・放送音楽コース」				○									○		○				専攻実技試験に小論文、面接を含む
	作曲「ポピュラー・インストゥルメンツコース」				○															専攻実技試験に小論文、面接を含む
	作曲「ソングライティングコース」				○															専攻実技試験に小論文、面接を含む
	指揮	○			○							○	○			○	○			専攻実技試験に小論文、面接を含む
音楽文化教育 ^(注3)			選択	選択	○	○														
ミュージック・リベラルアーツ ^(注4)			選択	選択	○														○	
吹奏楽アカデミー ^(注5)		選択	選択	○			○				選択 ^(注6)	選択 ^(注6)	選択 ^(注6)	選択 ^(注6)			○			

- (注1) 下記のいずれかの資格を有する者は、証明書を提出することにより免除される。
 実用英語技能検定準2級以上、TOEIC®L&R400点以上(公開テストのみ。IPテストは対象外)、TEAP(Reading/Listening)100以上、TOEFL iBT®50以上、IELTS(Academic)4.5以上
- (注2) 配点100点：音楽文化教育専攻、ミュージック・リベラルアーツ専攻
 配点50点：吹奏楽アカデミー専攻
- (注3) ◆大学入試センター試験「英語」(筆記、リスニング)、本学が行う英語試験のいずれかを受験するか、以下の資格試験の証明書を提出する。
 実用英語技能検定準2級以上、TOEIC®L&R400点以上(公開テストのみ。IPテストは対象外)、TEAP(Reading/Listening)100以上、TOEFL iBT®50以上、IELTS(Academic)4.5以上
 ◆音楽基礎：高等学校芸術科「音楽1」の教科書の内容相当の音楽能力の考査(楽典、聴き取り、読譜、視唱を含む)
 ◆小論文・口述試問：口述試問は任意の音楽実技を含む。ピアノを選択しなかった場合は「基礎ピアノ」(自由曲1曲。レベル、ジャンルは問わない。教科書掲載の歌唱教材の伴奏等も可)を課す。
- (注4) 大学入試センター試験「英語」(筆記、リスニング)、本学が行う英語試験のいずれかを受験するか、以下の資格試験の証明書を提出する。
 実用英語技能検定準2級以上、TOEIC®L&R450点以上(公開テストのみ。IPテストは対象外)、TEAP(Reading/Listening)100以上、TOEFL iBT®50以上、IELTS(Academic)4.5以上
- (注5) 大学入試センター試験「外国語」(「英語」を選択する場合は筆記およびリスニング)または本学が行う英語試験のいずれかを受験するか、以下の資格試験の証明書を提出する。
 実用英語技能検定準2級以上、TOEIC®L&R450点以上(公開テストのみ。IPテストは対象外)、TEAP(Reading/Listening)100以上、TOEFL iBT®50以上、IELTS(Academic)4.5以上
- (注6) 1科目選択

● 大学入試センターへの出願手続きが必要です。
 出願期間：2019年9月30日(月)～10月10日(木)、外国語の試験日：2020年1月18日(土)

過年度の大学入試センター試験成績の利用について
 過年度(平成29年度から平成31年度)の大学入試センター試験成績を2019年度東京音楽大学一般入学者選抜試験の「外国語」に利用する者は、過年度成績請求票を提出して下さい。申請方法等は「令和2年度大学入試センター試験 受験案内」または大学入試センターホームページで確認してください。

2 併願について

[併願ができる専攻・コース]

第1志望のほか、特に希望する者は第2志望としてその他の専攻を併願できます。ただし、専攻によって、第2志望として受験できない組み合わせがありますので、以下の表で確認してください。

出願後は第1志望、第2志望とも専攻等の変更は認めません。また、試験当日、第1志望の試験科目を受験せずに、第2志望のみを受験することはできません。

○：併願可 ×：併願不可 ◆：〈注意事項〉参照

志望区分	志望区分		第 2 志 望																
	専 攻	専 攻	声 楽	器 楽					作 曲 指 揮				音 楽 文 化 教 育	ミ ュ ー ジ ッ ク ・ リ ベ ラ ル ア ー ツ	吹 奏 楽 ア カ デ ミ ー				
志望区分	専 攻	専 攻	声 楽 芸 術	ピ ア ノ	ピ ア ノ 演 奏 家 コ ー ス	ピ ア ノ ・ 創 作 コ ー ス	コ ン ポ ー ザ ー = ピ ア ニ ス ト コ ー ス	チ ェ ン バ ロ	オ ル ガ ン	弦 楽 器	管 打 楽 器	作 曲 「 芸 術 音 楽 コ ー ス 」	作 曲 「 映 画 ・ 放 送 音 楽 コ ー ス 」	作 曲 「 ポ ピ ュ ラ ー ・ イ ン ス ト ル メ ン ツ コ ー ス 」	作 曲 「 ソ ン グ ラ イ テ ィ ン グ コ ー ス 」	指 揮	音 楽 文 化 教 育	ミ ュ ー ジ ッ ク ・ リ ベ ラ ル ア ー ツ	吹 奏 楽 ア カ デ ミ ー
			第 1 志 望	声 楽	声 楽 芸 術	○	×	○	×	○	○	○	○	○	×	×	×	○	○
器 楽	ピ ア ノ	○		×	○	×	○	○	○	○	○	○	×	×	×	○	○	×	×
	ピ ア ノ 演 奏 家 コ ー ス	×		×	×	×	×	×	×	×	×	×	×	×	×	×	×	×	×
	ピ ア ノ ・ 創 作 コ ー ス	○		○	×	×	○	○	○	○	○	○	×	×	×	○	○	×	×
	コ ン ポ ー ザ ー = ピ ア ニ ス ト コ ー ス	×		×	×	×	×	×	×	×	×	×	×	×	×	×	×	×	×
	チ ェ ン バ ロ	○		○	×	○	×	○	○	○	○	○	×	×	×	○	○	×	×
	オ ル ガ ン	○		○	×	○	×	○	○	○	○	○	×	×	×	○	○	×	×
	弦 楽 器	○		○	×	○	×	○	○	○	○	○	×	×	×	○	○	×	◆
	管 打 楽 器	○		○	×	○	×	○	○	○	○	○	×	×	×	○	○	×	×
作 曲 指 揮	作 曲 「 芸 術 音 楽 コ ー ス 」	○		○	×	○	×	○	○	○	○	○	×	×	×	○	○	×	×
	作 曲 「 映 画 ・ 放 送 音 楽 コ ー ス 」	×		×	×	×	×	×	×	×	×	×	×	×	×	×	×	×	×
	作 曲 「 ポ ピ ュ ラ ー ・ イ ン ス ト ル メ ン ツ コ ー ス 」	×		×	×	×	×	×	×	×	×	×	×	×	×	×	×	×	×
	作 曲 「 ソ ン グ ラ イ テ ィ ン グ コ ー ス 」	×		×	×	×	×	×	×	×	×	×	×	×	×	×	×	×	×
	指 揮	○		○	×	○	×	○	○	○	○	○	×	×	×	○	○	×	×
音 楽 文 化 教 育	○	○	×	○	×	○	○	○	○	○	×	×	×	×	×	×	×	×	
ミ ュ ー ジ ッ ク ・ リ ベ ラ ル ア ー ツ	○	○	○	×	×	○	○	○	○	○	×	×	×	×	×	×	×	×	
吹 奏 楽 ア カ デ ミ ー	×	×	×	×	×	×	×	×	◆	×	×	×	×	×	×	×	×	×	

◆器楽専攻 弦楽器（コントラバス、ハーブ）と吹奏楽アカデミー専攻（コントラバス、ハーブ）は併願可能。
この場合、どちらが第一志望でも、器楽専攻と吹奏楽アカデミー専攻両方の実技試験を受けること。

〈注意事項〉

器楽専攻の他コース、他楽器合格について

- ピアノ演奏家コースとピアノは併願できませんが、ピアノ演奏家コースの受験結果により、ピアノに合格となる場合があります。また、コンポーザー=ピアニストコースは他専攻・他コースとの併願はできませんが、受験結果により、ピアノまたはピアノ・創作コースに合格となる場合があります。
- 弦楽器内での併願はできませんが、ヴァイオリンの受験結果により、ヴィオラに合格となる場合があります。

[第2志望専攻に必要な試験科目]

第1志望	第2志望	第2志望専攻に必要な試験科目
声楽専攻	ピアノ、ピアノ創作コース、チェンバロ、オルガン、作曲「芸術音楽コース」、指揮	第2志望実技、聴音（4声和声聴音・旋律聴音）と新曲視唱の2科目
	弦・管打楽器	第2志望実技、聴音（3声和音聴音・旋律聴音）と新曲視唱の2科目
	音楽文化教育専攻	小論文、面接※1
ピアノ	声楽芸術	第2志望実技、コールユーブンゲン、副科実技（ピアノ）※2
	ピアノ・創作コース	創作
	チェンバロ、オルン、弦・管打楽器、作曲「芸術音楽コース」、指揮	第2志望実技、副科実技（ピアノ）（第2志望がチェンバロ以外の者）※2
	音楽文化教育専攻	小論文、面接※1
ピアノ・創作コース	声楽芸術	第2志望実技、コールユーブンゲン、副科実技（ピアノ）※2
	ピアノ	ピアノ実技試験は器楽専攻（ピアノ）の課題
	チェンバロ、オルガン、弦・管打楽器、作曲「芸術音楽コース」、指揮	第2志望実技、副科実技（ピアノ）（第2志望がチェンバロ以外の者）※2
	音楽文化教育専攻	小論文、面接※1
チェンバロ	声楽芸術	第2志望実技、コールユーブンゲン、副科実技（ピアノ）
	ピアノ、ピアノ創作コース、オルガン、弦・管打楽器、作曲「芸術音楽コース」、指揮	第2志望実技、副科実技（ピアノ）（第2志望がピアノ、ピアノ創作コース以外の者）
	音楽文化教育専攻	小論文、面接※1
オルガン	声楽芸術	第2志望実技、コールユーブンゲン
	ピアノ、ピアノ創作コース、チェンバロ、弦・管打楽器、作曲「芸術音楽コース」、指揮	第2志望実技※3
	音楽文化教育専攻	小論文、面接※1
弦楽器	声楽芸術	第2志望実技、コールユーブンゲン
	ピアノ、ピアノ創作コース、チェンバロ、オルガン、作曲「芸術音楽コース」、指揮	第2志望実技、聴音（4声和声聴音・旋律聴音）※4
	管打楽器	第2志望実技
	音楽文化教育専攻	小論文、面接※1
	吹奏楽アカデミー専攻（コントラバス、ハーブ）	第2志望実技
管打楽器	声楽芸術	第2志望実技、コールユーブンゲン
	ピアノ、ピアノ創作コース、チェンバロ、オルガン、作曲「芸術音楽コース」、指揮	第2志望実技、聴音（4声和声聴音・旋律聴音）※4
	弦楽器	第2志望実技
	音楽文化教育専攻	小論文、面接※1
作曲「芸術音楽コース」	声楽芸術	第2志望実技、コールユーブンゲン
	ピアノ、ピアノ創作コース、チェンバロ、オルガン、弦・管打楽器、指揮	第2志望実技
	音楽文化教育専攻	小論文、面接
指揮	声楽芸術	第2志望実技、コールユーブンゲン
	ピアノ、ピアノ創作コース、チェンバロ、オルガン、弦・管打楽器、作曲「芸術音楽コース」	第2志望実技
	音楽文化教育専攻	小論文、面接
音楽文化教育 ^(注1)	声楽芸術	第2志望実技、コールユーブンゲン、副科実技（ピアノ）、聴音（3声和音聴音・旋律聴音）・新曲視唱（選択）、楽典
	ピアノ、ピアノ創作コース、チェンバロ、オルガン、作曲「芸術音楽コース」	第2志望実技、聴音（4声和声聴音・旋律聴音）、副科実技（ピアノ）（第2志望がピアノ、ピアノ創作コース、チェンバロ以外の者）
	弦・管打楽器	第2志望実技、聴音（3声和音聴音・旋律聴音）、副科実技（ピアノ）、新曲視唱、楽典
ミュージック・リベラルアーツ	声楽芸術	第2志望実技、コールユーブンゲン、副科実技（ピアノ）、聴音（3声和音聴音・旋律聴音）・新曲視唱（選択）、楽典
	ピアノ、ピアノ演奏家コース、チェンバロ、オルガン	第2志望実技、聴音（4声和声聴音・旋律聴音）、新曲視唱、楽典
	弦・管打楽器	第2志望実技、聴音（3声和音聴音・旋律聴音）、副科実技（ピアノ）、新曲視唱、楽典
吹奏楽アカデミー	弦楽器（コントラバス・ハーブ）	第2志望実技

※1 任意の音楽実技を免除します。

※2 副科実技（ピアノ）は、ピアノ実技試験の成績を50点満点に換算してスライドします。

※3 作曲「芸術音楽コース」または指揮を第2志望とする場合の副科実技（ピアノ）は、第2志望の課題で受験すること。

※4 オルガン、作曲「芸術音楽コース」または指揮を第2志望とする場合の副科実技（ピアノ）は、第2志望の課題で受験すること。

(注1) 第2志望で声楽芸術、器楽の実技試験を受ける者は任意の音楽実技を免除します。

3 入学試験

[1] 試験期間

■ 2020 年度試験日程 (予定)

2月16日(日)	受付	8:50 ~ 9:40
	楽典	10:00 ~ 10:50
	聴音	11:40 ~ 12:10
	新曲視唱	13:40 ~
	コールユーブンゲン	15:10 ~
	専攻別実技試験	
2月17日(月)	副科実技(ピアノ)・専攻別実技試験	
2月18日(火)	副科実技(ピアノ)・専攻別実技試験	
2月19日(水)	副科実技(ピアノ)・専攻別実技試験	
2月20日(木)	専攻別実技試験	

- ▶ 専攻別実技試験は、各専攻の志願者数によって試験会場・時間を決定します。
- ▶ 器楽専攻(ヴァイオリン、ヴィオラ、チェロ、コントラバス)志願者は、入学試験期間中に伴奏合わせを行います。日程の詳細は、下記の試験時間詳細と同時に発表します。
- ▶ 音楽文化教育専攻の試験は2月16日のみで終了する予定です。

※試験時間の詳細は、2月15日(土)15:00に、
ホームページおよび中目黒・代官山キャンパス1階事務室前掲示板で発表します。
本学ホームページ (<https://www.tokyo-ondai.ac.jp/>)

- ※16日の受付時に、試験時間等の詳細をお渡しいたします。事前の問い合わせには応じません。
- ※試験当日は、受付を済ませ、定められた時刻までに試験場に入り、試験開始以降はすべて係員の指示に従ってください。
- ※専攻別実技試験、副科実技(ピアノ)において、集合時間に遅れた者は、受験を許可しません。やむを得ない事情(公的事情)により遅刻をした場合は、直ちに係員に申し出てください。

[2] 試験場

東京音楽大学 中目黒・代官山キャンパス (東京都目黒区上目黒1-9-1)

[3] 練習室について

入試期間中、受験者は中目黒・代官山キャンパスの練習室を**無料**で利用することができます。
詳細は、受付時に配付する資料を参照してください。

利用可能時間

2月16日(土)	12:30~19:00
2月17日(日)~20日(水)	8:30~19:00

- ① **個人練習室**
 - ・ 予約制(当日分のみ)
 - ・ 1回連続1時間まで(練習後の更新可)
- ② **その他の練習室**
 - ・ 予約不要
 - ・ 室内のピアノ使用不可

*** 各自の専攻実技試験終了後は使用できません。**

[4] 試験当日に持参するもの

- ① 東京音楽大学一般入学者選抜試験(A日程)受験票
 - ② 筆記用具(聴音の試験では、Bまたは2Bの鉛筆を使用してください。)
 - ③ 必要な楽器、スタンド等(コントラバス、ハープ、チューバ、ティンパニ、鍵盤打楽器以外の貸出しはしません。)
 - ④ 昼食(学生レストランを利用できますが、混雑が予想されます。)
 - ⑤ 楽譜
 - ⑥ 時計(辞書、電卓、端末等の機能があるものや、それらの機能の有無が判別しづらいもの、秒針音のするもの、キッチンタイマー、大型のものは不可。)
- ※携帯電話、スマートフォン、ウェアラブル端末は使用できません。

[5] 受験者控室および保護者入構禁止について

受験者は2階クリエイティブラボおよび学生レストランを控室として利用できます。**保護者は入構できません。**

Ⅲ 一般入学者選抜試験 (B日程)

- 1 専攻別試験科目・配点
- 2 併願について
- 3 入学試験

1 専攻別試験科目・配点

試験科目・調査書		外国語(調査書)	一般入学者選抜試験 B 日程 (個別学力検査)										備考		
			英語	専攻別実技試験	面接・口述試験	副科実技(ピアノ)	コールユープンゲン	新曲視唱	簡単な初見演奏	聴音・旋律聴音	聴音(3声の和音)	聴音(4声の和音)		聴音・旋律聴音	楽典
専攻・コース	配点	50点 (注1)	100点 (注2)	各100点			各50点					A・B・C (3段階)			
声楽	声楽芸術	○		○		○	○	選択		選択		○			聴音・新曲視唱より 1科目選択
器楽	ピアノ、ピアノ演奏家コース	○		○				○				○	○		
	ピアノ・創作コース	○		○				○				○	○	○	専攻別実技試験はピアノ・ 創作コースのピアノ課題
	チェンバロ	○		○				○				○	○		
	オルガン	○		○				○				○	○		
	弦・管打楽器	○		○				○		○		○	○		
ミュージック・リベラルアーツ			○	○										○	
吹奏楽アカデミー		○		○	○	選択 (注3)		選択 (注3)	選択 (注3)	選択 (注3)			○		

(注1) 調査書3年間の外国語評定平均値を50点に換算します。

(注2) 本学が行う英語試験を受験するか、下記のいずれかの資格を有する者は、証明書を提出すること。

実用英語技能検定準2級以上、TOEIC®L&R450点以上(公開テストのみ。IPテストは対象外)、TEAP(Reading/Listening)100以上、TOEFL-iBT®50以上、IELTS(Academic)4.5以上

(注3) 1科目選択

■ 入学試験科目はp.32~57を参照のこと。

■ 一般入学者選抜試験(A日程)を受験した者は、受験者の選択により音楽基礎能力検査(楽典、聴音、新曲視唱、副科実技(ピアノ)、コールユープンゲン)の受験が免除されます。一般入学者選抜試験(B日程)の入学願書の所定欄に、この旨記入してください。受験免除の場合、一般入学者選抜試験(A日程)の試験成績を一般入学者選抜試験(B日程)の成績とし、それ以外の試験科目を受験することになります。

(ミュージック・リベラルアーツ専攻は、音楽基礎能力検査を課さないで、適用外)

2 併願について

【併願ができる専攻・コース】

出願後は専攻等の変更は認めません。また、試験当日、第1志望の試験科目を受験せずに、第2志望のみを受験することはできません。

○：併願可 ×：併願不可 ◆：〈注意事項〉参照

志望区分	志望区分		第2志望										
	専攻	専攻	声楽		器楽						ミュージック・リベラルアーツ	吹奏楽アカデミー	
			声楽芸術	ピアノ	ピアノ演奏家コース	ピアノ・創作コース	チェンバロ	オルガン	弦楽器	管打楽器			
第1志望	声楽	声楽芸術		×	×	×	×	×	×	×	×	×	×
	器楽	ピアノ	×		×	×	×	×	×	×	×	×	×
		ピアノ演奏家コース	×	×		×	×	×	×	×	×	×	×
		ピアノ・創作コース	×	×	×		×	×	×	×	×	×	×
		チェンバロ	×	×	×	×		×	×	×	×	×	×
		オルガン	×	×	×	×	×		×	×	×	×	×
		弦楽器	×	×	×	×	×	×	×		×	×	◆
		管打楽器	×	×	×	×	×	×	×	×		×	×
		ミュージック・リベラルアーツ	×	×	×	×	×	×	×	×	×		×
	吹奏楽アカデミー	×	×	×	×	×	×	×	×	×	×		

◆器楽専攻 弦楽器（コントラバス、ハーブ）と吹奏楽アカデミー専攻（コントラバス、ハーブ）は併願可能。
この場合、どちらが第1志望でも、器楽専攻と吹奏楽アカデミー専攻両方の実技試験を受けること。

〈注意事項〉

- (1) 器楽専攻（ピアノ演奏家コース）の受験者は受験結果により、器楽専攻（ピアノ）に合格となる場合があります。
- (2) ヴァイオリン受験者は受験結果により、ヴィオラに合格となる場合があります。

3 入学試験

[1] 試験期間

■ 2020 年度試験日程 (予定)

3月22日(日)	受付	9:20 ~ 9:40
	楽典	10:00 ~ 10:50
	聴音	11:30 ~ 12:00
	新曲視唱	13:20 ~
	コールユーブンゲン	14:00 ~
	副科実技(ピアノ)	14:20 ~
3月23日(月)	専攻別実技試験	

→専攻別実技試験は、各専攻の志願者数によって試験会場・時間を決定します。

→器楽専攻(ヴァイオリン、ヴィオラ、チェロ、コントラバス)志願者は、入学試験期間中に伴奏合わせを行います。日程の詳細は、下記の試験時間詳細と同時に発表します。

※試験時間の詳細は、3月21日(土)15:00に、
ホームページおよび1階事務室前掲示板で発表します。
本学ホームページ (<https://www.tokyo-ondai.ac.jp/>)

※試験時間等の詳細は、受付時にお渡しします。事前の問い合わせには応じません。

※試験当日は、受付を済ませ、定められた時刻までに試験場に入り、以後はすべて係員の指示に従ってください。

※実技試験において、集合時間に遅れた者は、受験を許可しません。やむを得ない事情(公的事情)により遅刻をした場合は、直ちに係員に申し出てください。

※専攻別実技試験のみの受験者は、3月22日(日)の受付、試験等はありません。

[2] 試験場

東京音楽大学 中目黒・代官山キャンパス(東京都目黒区上目黒1-9-1)

【3】 練習室について

入試期間中、受験者は中目黒・代官山キャンパスの練習室を**無料**で利用することができます。詳細は、受付時に配付する資料を参照してください。

利用可能時間

3月22日（日）	12:30～19:00
3月23日（月）	8:30～19:00

① 個人練習室

- ・ 予約制（当日分のみ）
- ・ 1回連続1時間まで（終了後の更新可）

② その他の練習室

- ・ 予約不要
- ・ 室内のピアノ使用不可

* 各自の専攻実技試験終了後は使用できません。

【4】 試験当日に持参するもの

- ① 東京音楽大学一般入学者選抜試験（B日程）受験票
- ② 筆記用具（聴音の試験では、Bまたは2Bの鉛筆を使用してください。）
- ③ 必要な楽器、スタンド等（コントラバス、ハープ、チューバ、ティンパニ、鍵盤打楽器以外の貸出しはしません。）
- ④ 昼食（学生レストランを利用できますが、混雑が予想されます。）
- ⑤ 楽譜
- ⑥ 時計（辞書、電卓、端末等の機能があるものや、それらの機能の有無が判別しづらいもの、秒針音のするもの、キッチンタイマー、大型のものは不可。）
※携帯電話、スマートフォン、ウェアラブル端末は使用できません。

【5】 受験者控室および保護者入構禁止について

受験者は、2階クリエイティブラボおよび学生レストランを控室として利用できます。**保護者は入構できません。**

Ⅳ 入学試験科目

- 1 声楽専攻
- 2 器楽専攻
- 3 作曲指揮専攻
- 4 音楽文化教育専攻
- 5 ミュージック・リベラルアーツ専攻
- 6 吹奏楽アカデミー専攻

1 声楽専攻

声楽芸術

入学試験科目

1. 外国語（英語、ドイツ語、フランス語、中国語、韓国語より1科目選択）

- (1) 大学入試センター試験を利用する。出願者は大学入試センター試験の「外国語」を必ず受験すること。「英語」は筆記とリスニングの双方を課す。

※以下のいずれかの資格を有する者は、大学入試センター試験「外国語」を免除する。出願時に証明書の原本を1種類提出すること。

実用英語技能検定試験準2級以上、IELTS(Academic)4.5以上、TEAP(Reading/Listening) 100以上、TOEFL iBT®50以上、TOEIC®L&R 400点以上(公開テストのみ。IPテストは対象外)

- (2) 一般入学者選抜試験（B日程）は、調査書の評定を利用する（大学入試センター試験は利用しない）。

2. 楽典

3. 新曲視唱・聴音より1科目選択

- (1) 新曲視唱：8小節程度の旋律を1曲
別室で1-2分間予見したのち、試験室においてピアノによる主和音、開始音を聞き、無伴奏で視唱する。
- (2) 聴音：旋律聴音（8小節程度） … 各専攻共通1題および専攻別1題
和音聴音 ……………… 高音部譜表による三和音、4小節程度

[問題例] a moll イ短調 $\frac{2}{2}$ 拍子 4小節



4. コールユーブンゲン

原書番号No.48～51、56～59の中から試験の際1曲を指定する（『全訳コールユーブンゲン』大阪開成館）。移動ド唱法または固定ド唱法のいずれでも可。

5. 副科実技（ピアノ）

自由曲：ソナチネ、ソナタ・アルバム程度を1曲または1楽章。

※抜粋の場合は、専攻別曲目記入票に楽章等を明記すること。

※暗譜で演奏すること。

6. 専攻実技

課題曲

(1) 課題曲：次の課題曲表から3曲を選ぶこと。その中から当日1曲を指定する。

※歌詞は原語で、暗譜で歌うこと。

※演奏の途中で打ち切る場合がある。

※() 内のアルファベットは調性を表す。これら以外の調で歌う場合は移調譜を出願書類と共に提出すること。

曲名	作曲者
① Già il sole dal Gange (B, As, G)	A. Scarlatti
② Se tu della mia morte (g, f, e)	A. Scarlatti
③ Sento nel core (g, f, es)	A. Scarlatti
④ Caro laccio (Es, Des)	F. Gasparini
⑤ Lasciar d' amarti (g, f, d)	F. Gasparini
⑥ Star vicino (A, B, G)	L. Mancina (伝 S.Rosa)
⑦ Sebben, crudele (e, d, c)	A. Caldara
⑧ Vergin, tutto amor (d, c, h)	F. Durante
⑨ Nel cor più non mi sento (F, G)	G. Paisiello
⑩ Sogno (B, As, Ges)	F. Tosti
⑪ An Chloe (Es, C)	W. A. Mozart
⑫ Ich liebe dich (G, F)	L. v. Beethoven
⑬ An die Musik (D, C, B)	F. Schubert
⑭ Geheimes (As, F, Es, D)	F. Schubert
⑮ Lachen und Weinen (As, F, E)	F. Schubert
⑯ Die Lotoblume (F, Es, Des)	R. Schumann
⑰ Widmung (As, Ges, F)	R. Schumann
⑱ Dein blaues Auge (Es, D)	J. Brahms
⑲ Sonntag (G, F, Es)	J. Brahms
⑳ Zueignung (C, A, G)	R. Strauss
㉑ 秋の月 [山田耕筰 編曲] (c)	滝 廉太郎
㉒ 荒城の月 [山田耕筰 編曲] (1,2番) (d, c)	滝 廉太郎
㉓ 母 (As, G, F)	小松 耕輔
㉔ 北秋の『沙羅』より (D, Des)	信時 潔
㉕ 行々子 『沙羅』より (Fis, F)	信時 潔
㉖ 浜千鳥 (Es, C)	弘田 龍太郎
㉗ 浜辺の歌 (1,2番) (As, F)	成田 為三
㉘ ゆりかご (E, D)	平井 康三郎
㉙ むこうむこう (F)	中田 喜直
㉚ 秋の野 『六つの子供の歌』より (h)	團 伊玖磨

(2) 自由曲：1曲 (4分以内)。ただし、(1) の課題曲表以外の曲目とする。

※ 日本歌曲、ミュージカルナンバー可*。

※ オペラ・アリアは原調で歌うこと。

※ 伴奏譜を出願書類と共に提出すること (前奏、間奏、後奏のカット可。その他の部分のカットが記載されている場合は、本学で確認し、内容によっては訂正を求めることがある)。

※ 伴奏者は大学が用意する。

*ミュージカルナンバーについて

- ・訳詞による歌唱可。言語は限定しない。
- ・評価はクラシックの演奏として行う。マイクの使用不可。
- ・伴奏譜は出版譜に限る。

2 器楽専攻

鍵盤楽器

入学試験科目

1. 外国語（英語、ドイツ語、フランス語、中国語、韓国語より1科目選択）

- (1) 大学入試センター試験を利用する。出願者は大学入試センター試験の「外国語」を必ず受験すること。「英語」は筆記とリスニングの双方を課す。

※以下のいずれかの資格を有する者は、大学入試センター試験「外国語」を免除する。出願時に証明書の原本を1種類提出すること。

実用英語技能検定試験準2級以上、IELTS(Academic)4.5以上、TEAP(Reading/Listening) 100以上、TOEFL iBT®50以上、TOEIC®L&R 400点以上(公開テストのみ。IPテストは対象外)

- (2) 一般入学者選抜試験（B日程）は、調査書の評定を利用する（大学入試センター試験は利用しない）。

2. 楽典

3. 新曲視唱 8小節程度の旋律を1曲

別室で1-2分予見したのち、試験室においてピアノによる主和音、開始音を聞き、無伴奏で視唱する。

4. 聴音 旋律聴音（8小節程度）… 各専攻共通1題および専攻別1題

和声聴音…………… 大譜表による四声（密集）、8小節程度

[問題例] G dur ト長調 $\frac{2}{2}$ 拍子 8小節



5. 副科実技（ピアノ）（オルガン志願者のみ）

J. S. バッハ『平均律クラヴィーア曲集』第1巻、第2巻より任意の1曲（プレリュードとフーガ）。暗譜で演奏すること。

6. 専攻実技

課題曲

■ピアノ

→ 暗譜で演奏すること。

次の A 課題 または B 課題 を選択すること。

A 課題

- (1) J. S. バッハ『平均律クラヴィーア曲集』第1巻、第2巻より任意の1曲（プレリュードとフーガ）
- (2) 次の(イ)～(ホ)の練習曲集より任意の2曲（同一作曲家の組み合わせでなくても可）
 - (イ) モシュコフスキー Op.72
 - (ロ) クレメンティ
 - (ハ) チェルニー Op.740 (50番練習曲)
 - (ニ) モシェレス
 - (ホ) ショパン Op.10、Op.25 (Op.10 No.6、Op.25 No.7を除く)
- (3) 自由曲（5分以上8分程度。複数曲可）
省略は認めない。ただし、繰り返しはその限りではない。

B 課題

自由曲（12分以上17分程度。1曲または複数曲の組み合わせでもよい。演奏時間を専攻別曲目記入票に明記すること）
省略は認めない。ただし、繰り返しはその限りではない。

■ピアノ演奏家コース

→ 暗譜で演奏すること。

次の A 課題 または B 課題 を選択すること。

A 課題

- (1) J. S. バッハ『平均律クラヴィーア曲集』第1巻、第2巻より任意の1曲（プレリュードとフーガ）
- (2) ショパン『練習曲集』Op.10、Op.25より任意の2曲（Op.10 No.6、Op.25 No.7を除く）
- (3) 次の①または②を選択すること。
 - ① 次の(イ)～(ト)の練習曲集より任意の1曲
 - (イ) リスト
 - (ロ) ドビュッシー
 - (ハ) スクリャービン Op.8、Op.42、Op.65
 - (ニ) ラフマニノフ Op.33、Op.39
 - (ホ) プロコフィエフ Op.2
 - (ヘ) バルトーク Op.18
 - (ト) リゲティ
 - ② ハイドン、モーツァルト、ベートーヴェンのソナタの中から、任意の1楽章
- (4) 自由曲（12分以上15分程度。複数曲を演奏する場合は、各々の演奏時間を専攻別曲目記入票に明記すること）
省略は認めない。ただし、繰り返しはその限りではない。

B 課題

自由曲（25分以上30分程度。1曲または複数曲の組み合わせでもよい。演奏時間を専攻別曲目記入票に明記すること）
省略は認めない。ただし、繰り返しはその限りではない。

※ピアノ演奏家コースの受験結果により、器楽専攻（ピアノ）に合格となる場合がある。

■ピアノ・創作コース

(1) ピアノ実技 次の A 課題 または B 課題 を選択すること。

➡ 暗譜で演奏すること。

A 課題

- ① J. S. バッハ『平均律クラヴィーア曲集』第1巻、第2巻より任意のプレリュードまたはフーガ1曲
- ② 次の(イ)～(ホ)の練習曲集より任意の1曲
(イ) モシユコフスキー Op.72
(ロ) クレメンティ
(ハ) チェルニー Op.740 (50番練習曲)
(ニ) モシェレス
(ホ) ショパン Op.10、Op.25 (Op.10 No.6、Op.25 No.7を除く)
- ③ 自由曲 (5分以上8分程度。複数曲可)
省略は認めない。ただし、繰り返しはその限りではない。

B 課題

自由曲 (12分以上17分程度。1曲または複数曲の組み合わせでもよい。演奏時間を専攻別曲目記入票に明記すること)
省略は認めない。ただし、繰り返しはその限りではない。

(2) 創作

自作の楽譜を1曲、出願書類と共に提出すること。編成および曲の長さは自由とする。
例：ピアノ独奏曲、電子オルガンを含むアンサンブル作品等

■コンポーザー＝ピアニストコース

※一般入学者選抜試験 (B 日程) では、募集しません。

(1) ピアノ実技 次の A 課題 または B 課題 を選択すること。

➡ 暗譜で演奏すること。

A 課題

- ① J. S. バッハ『平均律クラヴィーア曲集』第1巻、第2巻より任意の1曲 (プレリュードとフーガ)
- ② 次の(イ)～(ホ)の練習曲集より任意の2曲 (同一作曲家の組み合わせでなくても可)
(イ) モシユコフスキー Op.72
(ロ) クレメンティ
(ハ) チェルニー Op.740 (50番練習曲)
(ニ) モシェレス
(ホ) ショパン Op.10、Op.25 (Op.10 No.6、Op.25 No.7を除く)
- ③ 自由曲 (5分以上8分程度。複数曲可)
省略は認めない。ただし、繰り返しはその限りではない。

B 課題

自由曲 (25分以上30分程度。1曲または複数曲の組み合わせでもよい。演奏時間を専攻別曲目記入票に明記すること)
省略は認めない。ただし、繰り返しはその限りではない。

(2) 作曲

- ① 転調および非和声音を含むバス課題 (2時間)
- ② 転調および非和声音を含むソプラノ課題 (2時間)
- ③ 与えられた動機の中から一つを選択し、任意の器楽曲を作曲する。編成は5人以内で自由とする。(5時間)

■チェンバロ

- (1) J. S. バッハ『3声のシンフォニア』(BWV 787-801) より任意の3曲
- (2) F. クーブラン『クラヴサン奏法』(L'art de toucher le clavecin) よりプレリュードNo.5 またはNo.7
- (3) 初見視奏 (バロックの様式による舞曲もしくはそれに準ずる小曲)

■オルガン

- (1) J. S. バッハ『オルガン小曲集』(Orgelbüchlein BWV 599-644) から任意の5曲
- (2) 任意のオルガン曲1曲 (コラール編曲以外の作品とする)

※暗譜の必要なし。

※アシスタントの要、不要を専攻別曲目記入票に記入すること。

※試験日以前に、レジストレーションのための若干の練習時間を与える。

弦・管打楽器

入学試験科目

1. 外国語 (英語、ドイツ語、フランス語、中国語、韓国語より1科目選択)

- (1) 大学入試センター試験を利用する。出願者は大学入試センター試験の「外国語」を必ず受験すること。「英語」は筆記とリスニングの双方を課す。

※以下のいずれかの資格を有する者は、大学入試センター試験「外国語」を免除する。出願時に証明書の原本を1種類提出すること。

実用英語技能検定試験準2級以上、IELTS(Academic)4.5以上、TEAP(Reading/Listening) 100以上、TOEFL iBT®50以上、TOEIC®L&R 400点以上(公開テストのみ。IPテストは対象外)

- (2) 一般入学者選抜試験 (B日程) は、調査書の評定を利用する (大学入試センター試験は利用しない)。

2. 楽典

3. 新曲視唱 8小節程度の旋律を1曲

別室で1-2分予見したのち、試験室においてピアノによる主和音、開始音を聞き、無伴奏で視唱する。

4. 聴音 旋律聴音 (8小節程度) … 各専攻共通1題および専攻別1題

和音聴音…………… 高音部譜表による三和音、4小節程度

[問題例] a moll イ短調 $\frac{2}{2}$ 拍子 4小節



5. 副科実技 (ピアノ)

自由曲：ソナチネ、ソナタ・アルバム程度を1曲または1楽章

※抜粋の場合は、専攻別曲目記入票に楽章等を明記すること。

※暗譜で演奏すること。

6. 専攻実技

課題曲

弦楽器

■ヴァイオリン

(1) 音階および分散和音

Carl Flesch : Scale system (C. フレッシュ『スケール・システム』) より、任意の長調または短調を選び、第5、6、7、8番を演奏する。運指の指定なし。

- ① 第5番は冒頭から12小節目までを演奏する。 $\text{♩}=60$ 以上（スラーは下記のC-durに準ずる）
- ② 第6、7、8番は各々冒頭から4小節目までを、速やかに続けて演奏する。 $\text{♩}=60$ 以上（スラーは16分音符4個以上とする。1小節2弓でも可。下記の第6番参照）

第5番 $\text{♩}=60$ 以上

第6番 $\text{♩}=60$ 以上

(2) 練習曲

P. Rode、J. Dont (Op.35)、N. Paganiniの練習曲、カプリスより任意の1曲

(3) 任意の協奏曲より第1楽章（カデンツァを含む）

※いずれの課題も暗譜で演奏すること。

※(3)の伴奏者は大学が用意する。伴奏譜を出願書類と共に提出すること（出版譜に限る）。

※演奏によりヴィオラに適性ありと認め得る受験者は、ヴィオラで合格となる場合がある。ヴィオラでの入学も考慮する受験者は、願書「ヴァイオリンの選択」欄の「ヴィオラにかわってもよい」を○で囲むこと。

■ヴィオラ

(1) 音階および分散和音

Carl Flesch : Scale systemより、任意の長調または短調を選び、第5、6、7、8番を演奏する。運指、運弓の指定なし。

- ① 第5番は冒頭から12小節目までを演奏する。 $\text{♩}=60$ 以上(スラーとリズムはC-durに準ずる)
- ② 第6、7、8番は各々冒頭から4小節目までを、速やかに続けて演奏する。 $\text{♩}=60$ 以上(スラーは16分音符4個以上とする)

(2) B. Campagnoli : 41 Caprices (B. カンパニョーリ『41のカプリース』) から任意の1曲、または同程度もしくはそれ以上の難易度の任意の1曲

(3) 次の(イ)~(ニ)より任意の1曲

(イ) Johann Christian Bach : 協奏曲ハ短調より 第2楽章、第3楽章(カデンツァを含む)

(ロ) Carl Stamitz : ヴィオラ協奏曲ニ長調作品1より 第1楽章(カデンツァを含む)

(ハ) Franz Hoffmeister : ヴィオラ協奏曲ニ長調より 第1楽章(カデンツァを含む)

(ニ) 上記の(イ)~(ハ)と同程度もしくはそれ以上の曲から1曲(出版社の指定なし)

※いずれの課題も暗譜で演奏すること。

※(3)の伴奏者は大学が用意する。伴奏譜を出願書類と共に提出すること(出版譜に限る)。

※ヴァイオリンによる受験可。出願書類の志望欄にヴィオラと記入し、ヴァイオリンの課題で受験すること。

■チェロ

(1) 音階

任意の長調、短調を4オクターヴ(4音を1弓で演奏すること)

(2) 練習曲

次の(イ)~(ハ)より任意の1曲

(イ) D. Popper : Hohe Schule des Violoncellspiels, Op.73 (ポッパー : 40の練習曲)

(ロ) J. L. Duport : 21 études (デュポール : 21の練習曲)

(ハ) A. Schroeder : 170 foundation studies for violoncello, 2 (シュレーダー : 170の基礎練習第2巻)

(3) 任意のチェロ協奏曲より第1楽章または最終楽章

※いずれの課題も暗譜で演奏すること。

※(3)の伴奏者は大学が用意する。伴奏譜を出願書類と共に提出すること(出版譜に限る)。

■コントラバス

(1) 音階および分散和音

次の楽譜を演奏すること。運指の指定なし。

(2) 下記のいずれかを選択すること。

(イ) 任意のソナタより第1楽章と第2楽章

(ロ) 任意の協奏曲より第1楽章または最終楽章

※オーケストラチューニング、暗譜で演奏すること。

※(2)の伴奏者は大学が用意する。伴奏譜を出願書類と共に提出すること(出版譜に限る)。

■ハープ

- (1) F. J. Naderman : 7 Sonates progressives, Op.92 より任意の第 1 楽章
- (2) 自由曲 (J. L. Dussek のソナタまたは同程度の難易度の作品) 1 曲
※暗譜で演奏すること。伴奏なし。

■クラシックギター

- (1) F. Sor または H. Villa-Lobos の練習曲より任意の 1 曲
- (2) 自由曲 1 曲
※暗譜で演奏すること。伴奏なし。

木管楽器

■フルート

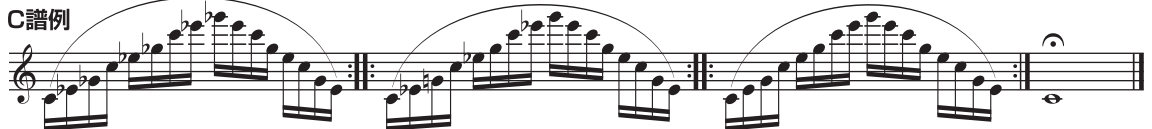
- (1) 音階と分散和音

M. Moysé : Exercices journaliers pour la flûte (M. モイーズ『フルートのための日課練習』) より
長音階(A)、短音階(B)、分散三和音(C)を演奏する。♩ = 60 (譜例参照)

A、B譜例



C譜例



- (2) J. Andersen : 24 Studies for flute, Op.21 (J. アンデルセン『24のエチュード 作品21』) より
Nos.4, 10, 24
- (3) W. A. Mozart : フルード協奏曲 第 1 番 ト長調 K.313 より第 1 楽章 (カデンツァは含まない)
※いずれも版の指定なし。暗譜の必要なし。演奏箇所は当日指定する。
※(3)の伴奏者は大学が用意する (楽譜の提出不要)。

■オーボエ

(1) 音階

次のA、Bいずれかの音型によって長音階と短音階を演奏すること。調性、スラー等は当日指定する。暗譜。

A例



B例



(2) F. W. Ferling : 48 Etudes, Op.31 (F. W. フェルリンク『48のエチュード』) Nos.5-10の中から当日指定する。

※ (2)は版の指定なし。暗譜の必要なし。

■クラリネット

(1) 音階

R. Eichler : Scales for Clarinet より各調の1番をスラーで演奏すること。調性は当日指定する。暗譜。

(2) E. Cavallini : 30 Capricci(Ricordi)よりNos.16,19,22の3曲。演奏箇所は当日指定する。

(3) 次の2曲のうちいずれかを演奏すること。

C.M.v. ウェーバー : クラリネット協奏曲 第1番 へ短調 作品73より第1楽章 (Baermannのカデンツを含む)

C.M.v. ウェーバー : クラリネット協奏曲 第2番 変木長調 作品74より第1楽章

※伴奏者は大学で用意する。

■ファゴット

(1) 音階

次の音型によって、長音階と和声的短音階を演奏すること。調性、スラー等は当日指定。暗譜。



(2) J. Weissenborn : Fifty Bassoon Studies, Op.8. Vol.2 のNos.1-15より当日2曲を指定。

(3) J. Weissenborn : Fifty Bassoon Studies, Op.8. Vol.2 のNos.22-43より任意の1曲。

※(2)(3)は暗譜の必要なし。

■サクソフォーン

➡アルト・サクソフォーンで演奏すること。

(1) 音階

次の音型によって、長音階と和声的短音階をスラーで演奏すること。調性は全調の中から当日指定。暗譜。
繰り返しなし。

音階譜例





- (2) F. W. Ferling : 48 études pour tous les saxophones (F. W. フェルリンク『サクソフォンのための48の練習曲』[M.ミュールによる増補改訂版] A. Leduc) より任意の奇数番号1曲と任意の偶数番号1曲の計2曲を演奏すること。
- (3) 自由曲1曲(編曲作品可。抜粋の場合は、楽章等を専攻別曲目記入票に明記すること)
 ※(2)(3)は暗譜の必要なし。

金管楽器

共通課題(音階および分散和音)

次の例にしたがって、長音階と短音階を暗譜で演奏すること。調性、音域は当日指定する。



■ホルン

- (1) 共通課題(音階および分散和音)
- (2) W. A. Mozart : ホルン協奏曲 第3番 変ホ長調 K.447より 第1楽章(カデンツァなし)
 ※(2)は暗譜の必要なし。伴奏者は大学が用意する(伴奏譜の提出不要)。前奏は Solo の4小節前より始め、それ以降のカットなし。

■トランペット

(1) 分散和音

以下の音型を実音B-durで開始し、順次E-durまで下がること。暗譜。



(2) 共通課題(音階および分散和音)

- (3) J. B. Arban : Fantaisie Brillante (華麗なる幻想曲)より主題と変奏曲I、II、III
 Arban's Complete Conservatory Method 所収

※(3)は暗譜の必要なし。伴奏者は大学が用意する(伴奏譜の提出不要)。序奏なし。

[使用楽譜] J. B. アーバン『12の幻想曲とアリア』No. 3 (ISR Collection, 全音楽譜)

■トロンボーン

- (1) 共通課題（音階および分散和音）
- (2) J. Rochut : Melodious Etudes for Trombone. Book 1. Edited by Alan Raph (C. Fischer) より No.39 (全曲)、No.12 (33小節目から最後まで)
- (3) G. Kopprasch : 60 Etudes for Trombone (G. コブラッシュ『60のエチュード(トロンボーン)』(全音楽譜))よりNo.35
※繰り返しなし。暗譜の必要なし。

■バス・トロンボーン

- (1) 共通課題（音階および分散和音）
- (2) J. Rochut : Melodious Etudes for Trombone. Book 1. Edited by Alan Raph (C. Fischer) より No.39 (全曲)、No.12 (33小節目から最後まで)
※1オクターヴ下げて演奏してもよい。
- (3) O. Blume : 36 Studies for Trombone with F Attachment よりNo.7
※暗譜の必要なし

■チューバ

- (1) 共通課題（音階および分散和音）
- (2) G. Kopprasch : 60 Selected Studies (R. King Music) Nos.12、14、16、20、22
M. Bordogni : 43 bel canto studies (R. King Music) Nos.1、4、7、12、14
以上の中から当日指定する。いずれも途中でカットする場合がある。
- (3) J. S. Bach : Air and Bourrée (Wm. J. Bell 編曲)
※暗譜の必要なし。伴奏なし。

■ユーフォニアム

- (1) 共通課題（音階および分散和音）
- (2) J. Rochut : Melodious Etudes for Trombone のNos.3、4、5より当日1曲を指定する。
- (3) J. B. Arban : Variations on a Song "Vois-tu la neige qui brille" (The Beautiful Snow) (「輝く雪」の歌による変奏曲) Arban's Complete Conservatory Method 所収
※(2)(3)は暗譜の必要なし。版の指定なし。
※(3)の伴奏者は大学が用意する(伴奏譜の提出不要)。前奏なし。
[使用楽譜] J. B. アーバン『12の幻想曲とアリア』No. 5 (ISR Collection, 全音楽譜)

打楽器

ティンパニ、小太鼓、マリンバのいずれかの課題で受験すること。
(出願書類に楽器を記入すること)

■ティンパニ

- (1) ロール *pp* \leftarrow *ff* \rightarrow *pp* (30秒以上)
- (2) R. Hochrainer : Etüden für Timpani. Heft 1 (Doblinger) のNos.19、26、39、40、43、44より当日指定する。
- (3) 簡単な初見演奏
- (4) 小太鼓による2つ打ち (楽器は各自持参のこと)
- (5) マリンバによる2オクターヴの長音階と短音階。調性は当日指定する。音型は自由。但し、短音階は和声的短音階と旋律的短音階を演奏する。

■小太鼓

- (1) 2つ打ち、ロール *pp* \leftarrow *ff* \rightarrow *pp* (30秒以上)
- (2) A. J. Cirone : Portraits in Rhythm のNos.13、15、18、28、37より当日指定する。
- (3) 簡単な初見演奏
- (4) マリンバによる2オクターヴの長音階と短音階。調性は当日指定する。音型は自由。但し、短音階は和声的短音階と旋律的短音階を演奏する。

■マリンバ

- (1) 2オクターヴの長音階、短音階、分散和音。調性は当日指定する。音型は自由。但し、短音階は和声的短音階と旋律的短音階を演奏する。
- (2) M. Goldenberg : Modern School for Xylophone, Marimba, Vibraphone (Alfred Music) の39 Etudes (Ⅲ、XV、XX、XXⅢ、XXⅦ) より当日指定する。
- (3) 自由曲 (伴奏なし)
- (4) 簡単な初見演奏
- (5) 小太鼓による2つ打ち (楽器は各自持参のこと)

3 作曲指揮専攻

※一般入学者選抜試験（B日程）では、募集しません。

作曲「芸術音楽コース」

入学試験科目

1. 外国語（英語、ドイツ語、フランス語、中国語、韓国語より1科目選択）

大学入試センター試験を利用する。出願者は大学入試センター試験の「外国語」を必ず受験すること。

「英語」は筆記とリスニングの双方を課す。

※以下のいずれかの資格を有する者は、大学入試センター試験「外国語」を免除する。出願時に証明書の原本を1種類提出すること。

実用英語技能検定試験準2級以上、IELTS(Academic)4.5以上、TEAP(Reading/Listening) 100以上、TOEFL iBT®50以上、TOEIC®L&R 400点以上(公開テストのみ。IPテストは対象外)

2. 楽典

3. 新曲視唱 8小節程度の旋律を1曲

別室で1-2分予見したのち、試験室においてピアノによる主和音、開始音を聞き、無伴奏で視唱する。

4. 聴音 旋律聴音（8小節程度）… 各専攻共通1題および専攻別1題

和声聴音…………… 大譜表による四声（密集）、8小節程度

[問題例] G dur ト長調 $\frac{2}{2}$ 拍子 8小節



5. 副科実技（ピアノ）

(1) J. S. バッハ『平均律クラヴィーア曲集』第1巻、第2巻より任意の1曲（プレリュードとフーガ）

(2) 自由曲1曲（自作品は不可）

※ (1)(2)計2曲で10分以内。暗譜。

6. 専攻課題

(1) 和声 (イ) 転調および非和声音を含むバス課題（2時間）

(ロ) 転調および非和声音を含むソプラノ課題（2時間）

(2) 作曲 与えられた動機による楽曲の創作（5時間）

(3) 面接 10分程度（作曲を志した動機等）

作曲「映画・放送音楽コース」

入学試験科目

※大学入試センター試験「外国語」は課さない。

1. 楽典

2. 新曲視唱 8小節程度の旋律を1曲

別室で1-2分予見したのち、試験室においてピアノによる主和音、開始音を聞き、無伴奏で視唱する。

3. 聴音 旋律聴音(8小節程度) … 各専攻共通1題および専攻別1題

和音聴音…………… 高音部譜表による三和音、4小節程度

[問題例] a moll イ短調 $\frac{2}{2}$ 拍子 4小節



4. 専攻課題

(1) 伴奏付け(譜面作成とそのピアノ演奏)

- ① 与えられた旋律に対して「伴奏/コード付け」を行う。
(1時間。譜面作成時、備え付けのキーボード使用可)
- ② ①で「伴奏/コード付け」した結果を、ピアノで演奏する。

(2) 和声(2時間)

- ① 転調を含むバス課題。
 - ② 簡単な転調および非和声音を含むソプラノ課題。
- ※試験開始後1時間でバス課題のみ提出。

(3) 小論文(1時間)

当日出題される課題について、簡単な文章を書く。

(4) ピアノ演奏

自由曲または自作曲のピアノ演奏。楽曲の選択は、クラシック、ポピュラー等ジャンルを問わない。
(ピアノ独奏のみ。伴奏用音源等は使用不可)
(p.17 注1参照のこと)

(5) 面接

作曲に対する意識、今後、作曲家となるべく努力する姿勢、意識を問う。特別な音楽的能力を有する者は、面接でアピールすることができる。
(p.17 注2参照のこと)

(6) 自作曲の評価

自作曲のデモ音源、楽譜(スコア等)を持参し、面接時にアピールすること。
(p.17 注3参照のこと)

〈作曲「映画・放送音楽コース」参照事項〉

注1 ピアノ演奏について

基本的なピアノ演奏能力を知ることが目的なので、注意して楽曲を選ぶこと。曲名、作曲者名は、専攻別曲目記入票に詳しく正確に記入すること。

注2 面接について

- ① ギター、ベース、ヴァイオリン、フルート等の楽器演奏を希望する場合は、楽器を持参すること。ギターアンプ、ベースアンプは備え付けのものを使用する。演奏を希望する楽器名、楽曲名は専攻別曲目記入票に記入すること。

電子オルガン等、複数人での移動を必要とする大型楽器の持込みは不可とする。その場合のアピールは、DVD等の映像資料またはCDを用意すること。

- ② 映像アピールは、DVD（ブルーレイでも可）での視聴とする。PC、スマートフォン等での再生は認めない。

注3 自作曲について

- ① デモ音源は、CDで用意すること（複数曲可。CDは曲名、曲順を必ず確認しておくこと）。

楽曲自体を考察することが目的なので、録音状態、使用機材等は問わない。楽曲のスタイルは自由だが、楽曲のデモとして十分な状態を満たすこと。PC、スマートフォン等での再生は認めない。

- ② 面接時に楽譜（スコア等）を4部持参すること。簡易でもよいので製本をすること。視聴後、楽曲の部分的な演奏を指示する場合がある。その場合、基本的に使用する楽器はピアノとする。

※提出されたCD・楽譜は返却しない。

作曲「ポピュラー・インストゥルメンツコース」

入学試験科目

※大学入試センター試験「外国語」、楽典、新曲視唱、聴音、副科実技（ピアノ）等の試験科目は課さない。

専攻課題

(1) 音楽基礎知識についての筆記問題（50分）

高等学校で使用される音楽の教科書程度の範囲とする。

〔問題例〕 次の楽譜の調性と音階名を答えよ



(2) 小論文（60分）

当日出題される課題について、簡単な文章を書く。

(3) コード進行、スケール、リズムパターンでのソロおよびアンサンブル演奏

- ① 演奏課題は、エレクトリック・ベース、エレクトリック・ギター、ドラムス、それぞれの楽器別に、楽譜、録音された音源、口頭のいずれかで当日指定する。

- ② アンサンブル演奏については、演奏スタイル、アンサンブル方法を当日指定する。

(4) ソロによる自由曲演奏

伴奏用音源の使用を可とする。その際に使用する音源はCDで用意すること。

※自由曲の楽譜を3部以上持参すること。簡易でもよいので製本をすること。

(5) 面接・口頭試問

① 実技試験時に面接を行う。

② 面接時デモ音源、映像資料等による自己アピールを可とする。(参考点)

デモ音源は、CDで用意すること(複数曲可。CDは曲名、曲順を必ず確認しておくこと)。

映像アピールは、DVD(ブルーレイでも可)での視聴とする。PC、スマートフォン等での再生は認めない。

※提出されたCD・楽譜は返却しない。

作曲「ソングライティングコース」

入学試験科目

※大学入試センター試験「外国語」、楽典、新曲視唱、聴音、副科実技(ピアノ)等の試験科目は課さない。

専攻課題

(1) 音楽基礎知識についての筆記問題(30分)

高等学校で使用される音楽の教科書程度の範囲とする。

[問題例] 次の楽譜の調性と音階名を答えよ。



(2) 小論文(60分)

当日出題される課題について、簡単な文章を書く。

(3) 歌唱または器楽演奏

※楽曲の選択は、ポピュラー、クラシック等ジャンルは問わない。曲名、作詞者名、作曲者名、使用楽器は専攻別曲目記入票に詳しく正確に記入すること。

※歌唱はアカペラ、ピアノやギターの弾き語り、カラオケCD伴奏いずれも可。歌唱時のマイクの使用・不使用は任意とする。使用する場合は試験会場に用意されたマイクを使用すること。

※ピアノ以外の器楽演奏の場合は楽器を持参すること。ギターアンプ、ベースアンプ、ドラムスは備え付けのものを使用する。ただし、複数人での移動を必要とする大型楽器(電子オルガン、ハーブ、ティンパニ、マリмба等)の使用は不可とする。

(4) 自作曲の評価^{*1}

自作の楽曲(歌詞が入る曲)2-3曲のリードシート(メロディとコードネームのみの譜面)と歌詞カードを各4部、デモ音源(CD)を用意すること。譜面は簡単で良いので製本すること。

デモ音源のメロディは、ボーカロイド音源やシンセサイザーによる打ち込みでも可。

(5) 面接・口頭試問^{*2}

ソングライターとして、どのように自己を表現できるかを問う。面接時に上記(3)以外の楽器演奏や映像資料等による自己アピールを可とする。(参考点)

*1 自作曲について

デモ音源のCD、CD-Rは曲名、曲順を必ず明記すること。楽曲自体を考察することが目的なので、録音状態、使用機材等は問わない。楽曲のスタイルは自由だが、楽曲のデモとして十分な状態を満たすこと。提出されたCD・楽譜は返却しない。

*2 面接時のデモ音源・映像資料について

デモ音源は、CDで用意すること。映像アピールは、DVD（ブルーレイでも可）での視聴とする。PC、スマートフォン等での再生は認めない。

指 揮

入学試験科目

1. 外国語（英語、ドイツ語、フランス語、中国語、韓国語より1科目選択）

- (1) 大学入試センター試験を利用する。出願者は大学入試センター試験の「外国語」を必ず受験すること。
「英語」は筆記とリスニングの双方を課す。

※以下のいずれかの資格を有する者は、大学入試センター試験「外国語」を免除する。出願時に証明書の原本を1種類提出すること。

実用英語技能検定試験準2級以上、IELTS(Academic)4.5以上、TEAP(Reading/Listening) 100以上、TOEFL iBT®50以上、TOEIC®L&R 400点以上（公開テストのみ。IPテストは対象外）

2. 楽 典

3. 新曲視唱 8小節程度の旋律を1曲

別室で1-2分予見したのち、試験室においてピアノによる主和音、開始音を聞き、無伴奏で視唱する。

4. 聴 音 旋律聴音（8小節程度）… 各専攻共通1題および専攻別1題

和声聴音…………… 大譜表による四声（密集）、8小節程度

[問題例] G dur ト長調 $\frac{2}{2}$ 拍子 8小節



5. 副科実技（ピアノ）

- (1) J. S. バッハ『平均律クラヴィーア曲集』第1巻、第2巻より任意の1曲（プレリュードとフーガ）
(2) 古典派ソナタより任意の1曲（第1楽章または終楽章。専攻別曲目記入票に楽章を明記すること）
※ いずれも暗譜で演奏すること。

6. 専攻課題

- (1) 聴音：旋律（単旋律、二声および四声）の書き取り（四声は木管四重奏の録音による）

- (2) 全ての音部記号を用いた旋律の初見視唱

- (3) 簡単な旋律のピアノ初見弾き歌い

- (4) スコアリーディング（2管編成程度の管弦楽曲）

(5) 指揮実技

(イ) 2管編成程度の管弦楽曲の初見指揮（演奏は2台のピアノによる）

(ロ) ベートーヴェン：バレエ音楽『プロメテウスの創造物』序曲（演奏は2台のピアノによる）

(ハ) モーツァルト：交響曲第35番 二長調 K.385 「ハフナー」（演奏は2台のピアノとヴァイオリン、ヴィオラ、チェロ、コントラバスによる）

※ (ロ) (ハ) は暗譜で演奏（指揮）すること。

- (6) 演奏実技（ピアノを含む任意の楽器を演奏）※声楽を含まない

- (7) 和声（バス・ソプラノ課題【初級程度】1時間）

- (8) 小論文（1時間）

- (9) 口述試問

4 音楽文化教育専攻

※一般入学者選抜試験（B日程）では、募集しません。

入学試験科目

1. 英語

以下より一つ選択する。

- (1) 大学入試センター試験（筆記およびリスニング）
- (2) 本学が行う試験
- (3) 資格試験*

*実用英語技能検定試験 準2級以上、
IELTS (Academic)4.5以上、
TEAP(Reading/Listening)100以上、
TOEFL iBT[®] 50以上、
TOEIC[®]L&R 400点 以上(公開テストのみ。IPテスト対象外)

2. 音楽基礎

音楽能力の考査（高等学校芸術科「音楽Ⅰ」の教科書相当。楽典、聴き取り、読譜を含む筆記試験）

3. 小論文

当日出題する課題について800字程度で論じる。(60分)

4. 口述試問 任意の音楽実技（5分程度）と視唱を含む。鍵盤楽器以外の実技を選択した場合は「基礎ピアノ」*を課す。

*「基礎ピアノ」（自由曲1曲。レベル、ジャンルは問わない。教科書掲載の歌唱教材の伴奏等も可）

- ※ 暗譜の必要なし。
- ※ 伴奏なし。ただし、声楽を選択した場合は大学が伴奏者を用意する。
伴奏譜は出願書類と共に提出すること。(p.12参照)

5 ミュージック・リベラルアーツ専攻

入学試験科目

1. 英語

以下より1つ選択する。

- ①大学入試センター試験「英語」（筆記およびリスニング）
- ②本学が行う試験
- ③資格試験*

*資格試験選択者は出願時に証明書の原本を1種類提出すること。最低基準スコアは以下の通り。
実用英語技能検定試験準2級以上、IELTS(Academic)4.5以上、TEAP(Reading/Listening) 100以上、
TOEFL iBT®50以上、TOEIC®L&R 450点以上(公開テストのみ。IPテストは対象外)

※一般入学者選抜試験（B日程）では、上記①大学入試センター試験は利用しない。

2. 面接

「日本語及び英語」または「英語」を選択

3. 実技

声楽、ピアノ、弦楽器、管打楽器、作曲、指揮、古楽器、邦楽器から実技をひとつ選択

課題

■声楽

以下の課題（A）（B）より1つを選択すること。

- （A）自由曲2曲（演奏の途中で打ち切る場合がある。暗譜）（B）声楽専攻声楽芸術の課題

■ピアノ

以下の課題（A）～（C）より1つを選択すること。

- （A）自由曲7-15分程度（複数曲可。暗譜）（B）器楽専攻ピアノの課題（C）器楽専攻ピアノ演奏家コースの課題

■弦楽器（受験可能な楽器は器楽専攻に準ずる）

以下の課題（A）（B）より1つを選択すること。

- （A）自由曲7-15分程度（複数曲可。暗譜。伴奏なし）（B）器楽専攻弦楽器の課題

■管打楽器（受験可能な楽器は器楽専攻に準ずる）

以下の課題（A）（B）より1つを選択すること。

- （A）自由曲7-15分程度（複数曲可。暗譜の必要なし。伴奏なし）（B）器楽専攻管打楽器の課題

■作曲

- （1）与えられた動機による楽曲の創作（5時間）（2）楽器演奏（自由曲3分以上。自作曲不可。暗譜）

■指揮

- （1）小論文（英語または日本語60分）（2）聴音（単旋律）
（3）指揮実技 F. ブルグミュラー：25の練習曲 以下の8曲より当日指定 Nos.3, 4, 9, 15, 16, 19, 22, 25
（4）演奏実技（ピアノを含む任意の楽器を演奏）※声楽を含まない（5）指揮担当教員による面接

■古楽器（リコーダー、リュート、チェンバロ、オルガン）

自由曲7-15分程度（暗譜の必要なし。オルガンはペダルなしでもよい）

■邦楽器（箏（生田流）、長唄三味線、琵琶（鶴田流）、古典尺八）

自由曲5分以上（複数曲可。暗譜）

6 吹奏楽アカデミー専攻

入学試験科目

1. 外国語

以下より1つ選択する。

- ①大学入試センター試験 外国語（英語、ドイツ語、フランス語、中国語、韓国語より1科目選択。「英語」は筆記とリスニングの双方を課す。）
- ②本学が行う試験（英語）
- ③資格試験*

*資格試験選択者は出願時に証明書の原本を1種類提出すること。最低基準スコアは以下の通り。
実用英語技能検定試験準2級以上、IELTS(Academic)4.5以上、TEAP(Reading/Listening) 100以上、
TOEFL iBT®50以上、TOEIC®L&R 400点以上(公開テストのみ。IPテストは対象外)

※一般入学者選抜試験（B日程）は、調査書の評定を利用する（①②③は利用しない）。

2. 楽典

3. 選択科目 以下の課題の(A)～(D)より1つを選択する。

(A) 新曲視唱 8小節程度の旋律を1曲

別室で1～2分予見したのち、試験室においてピアノによる主和音、開始音を聞き、無伴奏で視唱する。

(B) 簡単な初見演奏

別室で1～2分予見したのち、試験室において無伴奏で演奏する。

(C) 聴音 旋律聴音（8小節程度）… 各専攻共通1題および専攻別1題
和音聴音…………… 高音部譜表による三和音

[問題例] a moll イ短調 $\frac{2}{2}$ 拍子 4小節



(D) 副科実技（ピアノ）

自由曲：ソナチネ、ソナタ・アルバム程度を1曲または1楽章

- ※ 抜粋の場合は専攻別曲目記入票に楽章等を明記すること。
- ※ 暗譜で演奏すること。

4. 面接および口述試問

5. 専攻実技

課題曲

吹奏楽アカデミー木管楽器

■フルート

(1) 音階および分散和音

次の音型によって音階および分散和音を暗譜で演奏すること。調性、スラー等は当日指定する。

♩ = 80~90

長調



短調



(2) E. Koehler[または Köhler] : Fifteen Easy Exercises. Op.33, Book 1 (E. ケーラー『15のやさしい練習曲』作品33の第1巻)より任意の1曲。

※ 版の指定なし。暗譜の必要なし。

■オーボエ

(1) 音階

次のA、Bいずれかの音型によって長音階と短音階を演奏すること。調性、スラー等は当日指定する。暗譜。

A例



B例



(2) F. W. Ferling : 48 Etudes, Op.31 (F. W. フェルリンク『48のエチュード』)より任意の奇数・偶数番号を1曲ずつ選択し2曲を演奏すること。

※ 版の指定なし。暗譜の必要なし。

■クラリネット

➔ バス・クラリネットで受験してもよい

(1) 音階

R. Eichler : Scales for Clarinet (国立音楽大学出版) より各調の1番をスラーで演奏すること。
調性は当日指定する。暗譜。

(2) C. Rose : 32 Etudes (C. ローズ『32のエチュード』) より任意の奇数・偶数番号を1曲ずつ選択し2曲を演奏すること。

※ (2)は版の指定なし。暗譜の必要なし。

■ファゴット

(1) 音階

次の音型によって、長音階と和声的短音階を演奏すること。調性、スラー等は当日指定する。暗譜。



(2) J. Weissenborn : Fifty Bassoon Studies, Op.8. Vol. 2 (J. ヴァイセンボーン『50の練習曲』作品8第2巻) のNos.1-15 より任意の2曲。

※ 版の指定なし。暗譜の必要なし。

■サクソフォーン

➔ ソプラノ、アルト、テナー、バリトンのどの楽器で受験してもよい

(1) 音階

次の音型によって、長音階と和声的短音階をスラーで演奏すること。調性は全調の中から当日指定。暗譜。繰り返しなし。

音階譜例



(2) F. W. Ferling : 48 études pour tous les saxophones

(F. W. フェルリンク『サクソフォンのための48の練習曲』[M. ミュールによる増補改訂版] (A. Leduc))
より任意の奇数・偶数番号を1曲ずつ選択し2曲を演奏すること。

※ 暗譜の必要なし。

吹奏楽アカデミー金管楽器

金管楽器共通課題（音階および分散和音）

次の例にしたがって、長音階と短音階を暗譜で演奏すること。調性、音域は当日指定する。



■ホルン

- (1) 共通課題（音階および分散和音）
- (2) G. Kopprasch : Sixty Selected Studies for Horn (G. コブラッシュ『60のエチュード（ホルン）』) より任意の2曲。
※版の指定なし。繰り返しなし。暗譜の必要なし。

■トランペット

- (1) 共通課題（音階および分散和音）
- (2) G. Kopprasch : Sixty Selected Studies for Trumpet (G. コブラッシュ『60のエチュード（トランペット）』) より任意の2曲。
※版の指定なし。繰り返しなし。暗譜の必要なし。

■トロンボーン、バス・トロンボーン

- (1) 共通課題（音階および分散和音）
- (2) G. Kopprasch : Sixty Selected Studies for Trombone (G. コブラッシュ『60のエチュード（トロンボーン）』) より任意の2曲。
※版の指定なし。繰り返しなし。暗譜の必要なし。
※バス・トロンボーンで受験する場合はオクターヴ下げて演奏してもよい。

■チューバ

- (1) 共通課題（音階および分散和音）
- (2) G. Kopprasch : Sixty Selected Studies for Tuba (G. コブラッシュ『60のエチュード（チューバ）』) より任意の2曲。
※版の指定なし。繰り返しなし。暗譜の必要なし。
※使用する楽器の管の種類は問わない。

■ユーフォニアム

- (1) 共通課題（音階および分散和音）
- (2) G. Kopprasch : Sixty Selected Studies for Trombone (G. コブラッシュ『60のエチュード（トロンボーン）』) より任意の2曲。
※版の指定なし。繰り返しなし。暗譜の必要なし。

吹奏楽アカデミー打楽器

(1) 打楽器共通課題

- ①鍵盤打楽器による2オクターヴの長音階と短音階。調性は調号3つまでの調から当日指定する。音型は自由。但し、短音階は和声的短音階と旋律的短音階を演奏する。
※楽器はシロフォン、マリンバ、ヴィブラフォンより選択すること。
- ②小太鼓による2つ打ち（楽器は各自持参のこと）

(2) 楽器別課題

下記のいずれか1つを選択すること。

■ティンパニ

R. Hochrainer : Etüden für Timpani. Heft 1 (Doblinger Music) のNos.8、9、10のうち、任意の2曲。

※暗譜の必要なし。

■小太鼓

W. F. Ludwig : Collection Drum Solos (Ludwig Music) より The Connecticut Halftime

※暗譜の必要なし。

■鍵盤打楽器

M. Goldenberg : Modern School for Xylophone, Marimba, Vibraphone (Alfred Music) の39 Etudes よりⅤ、Ⅶのどちらか1曲。

※(1)①と同一楽器で演奏すること。

※暗譜の必要なし。

吹奏楽アカデミー弦楽器

■コントラバス

(1) 音階および分散和音

次の楽譜を演奏すること。連指の指定なし。

(2) F. Simandl : 30 Etudes for the String Bass (C. Fischer) より任意の1曲、または任意の自由曲を1曲

※暗譜の必要なし。

※オーケストラチューニング。

※伴奏なし。

■ハープ

任意の自由曲1曲。

※暗譜の必要なし。

※伴奏なし。



編入学試験

- 1 編入学試験 募集専攻・募集人員
- 2 出願資格
- 3 他大学・短期大学単位認定範囲
- 4 編入学者卒業要件
- 5 日程一覧
- 6 出願手続
- 7 編入学検定料
- 8 編入学試験
- 9 合格発表
- 10 編入学手続
- 11 学費
- 12 教育充実協力金について
- 13 専攻別試験科目・配点
- 14 編入学試験科目・実技試験課題曲

1 編入学試験 募集専攻・募集人員

[1] 編入学学年

2年次および3年次
(ただし、ミュージック・リベラルアーツ専攻は2年次のみ)

[2] 募集人員

若干名

[3] 募集専攻・コース・楽器

募集専攻	コース・楽器
声楽専攻	●声楽芸術コース
器楽専攻	●ピアノ、ピアノ演奏家コース、ピアノ・創作コース、コンポーザー=ピアニストコース、チェンバロ、オルガン ●弦楽器 ヴァイオリン、ヴィオラ、チェロ、コントラバス、ハープ、クラシックギター ●木管楽器 フルート、オーボエ、クラリネット、ファゴット、サクソフォーン ●金管楽器 ホルン、トランペット、トロンボーン、バス・トロンボーン、チューバ、ユーフォニアム ●打楽器 ティンパニ、小太鼓、マリンバ
作曲指揮専攻	●作曲「芸術音楽コース」
ミュージック・リベラルアーツ専攻	

2 出願資格

2年次および3年次編入学の共通事項

併願の受験および学部一般入学者選抜試験との併願はできない。

2年次編入学

次のいずれかに該当している者。

- (1) 学士の学位を有する者
- (2) 4年制大学に1年以上在学（見込の者を含む）し、教職・資格科目を除き30単位以上を修得（修得見込の者を含む）している者
- (3) 外国において相当年次の課程を修了（修了見込の者を含む）し、30単位以上を修得（修得見込の者を含む）している者

3年次編入学

次のいずれかに該当している者。

- (1) 学士の学位を有する者
- (2) 4年制大学に2年以上在学（見込の者を含む）し、教職・資格科目を除き60単位以上を修得（修得見込の者を含む）している者
- (3) 短期大学を卒業した者、または卒業見込の者
- (4) 高等専門学校を卒業した者、または卒業見込の者
- (5) 修業年限2年以上で、かつ、総授業時間数1,700時間以上の専修学校専門課程を修了した者、または修了見込の者
- (6) 外国において相当年次の課程を修了（修了見込の者を含む）し、60単位以上を修得（修得見込の者を含む）している者

3 他大学・短期大学単位認定範囲

2年次編入学

本学の卒業要件に関わる科目を対象とし、総計30単位まで認定する。

※取得単位数によっては、3年間で卒業できない場合があります。

3年次編入学

本学の卒業要件に関わる科目を対象とし、総計60単位まで認定する。

※取得単位数によっては、2年間で卒業できない場合があります。

4 編入学者卒業要件

編入学を許可された相当年次の入学者と同数の単位数

5 日程一覧

	編入学試験	備考
出願期間	2020年1月10日(金)～1月17日(金) ※消印有効	出願は郵送受付のみ。 大学の窓口受付は行いません。
試験期間	2020年2月16日(日)～2月20日(木)	試験日程の詳細は試験初日の受付時にお渡しします。
合格発表	2020年2月26日(水)	大学ホームページにて発表します。
入学手続期間	2020年3月2日(月)～3月13日(金)	

6 出願手続

出願書類は本要項には同封してありません。入試課(TEL 03-6455-2754)からお取り寄せください。

出願書類の記入については、以下の注意事項をよく読み、誤りや漏れのないよう記入してください。

- (1) 各出願書類は、黒、青インクまたはボールペンを使用し、文字は楷書で、数字は算用数字で正確に記入してください。書き損じた場合は、二重線を引いて訂正印を押し、空いているところに記入してください。修正液・修正テープ不可。
- (2) 該当欄は記入または○で囲んでください。※欄は記入不要です。
- (3) **氏名の表記は、戸籍簿、住民票記載の文字を使用してください。**
- (4) 専攻コード記入欄は、以下の専攻コード表を参照の上、専攻コード、専攻名共に記入してください。

※いったん提出された出願書類は、いかなる理由があっても返還しません。

■専攻コード表

専攻名	コース・楽器	専攻コード
声楽専攻	声楽芸術コース	301
	ピアノ	310
	ピアノ演奏家コース	311
	ピアノ・創作コース	312
	コンポーザー=ピアニストコース	313
器楽専攻	チェンバロ	314
	オルガン	315
	ヴァイオリン	320
	ヴィオラ	321
	チェロ	322
	コントラバス	323
	ハープ	324
	クラシックギター	325

専攻名	コース・楽器	専攻コード
器楽専攻	フルート	330
	オーボエ	331
	クラリネット	332
	ファゴット	333
	サクソフォーン	334
	ホルン	340
	トランペット	341
	トロンボーン	342
	バス・トロンボーン	343
	チューバ	344
	ユーフォニアム	345
	ティンパニ	350
	小太鼓	351
	マリンバ	352
	作曲指揮専攻	芸術音楽コース
ミュージック・リベラルアーツ専攻		371

[1] 入学願書 [写真貼付]

写真を貼付してください。カラー、正面上半身脱帽、縦4cm×横3cm、3ヵ月以内に撮影したもので、裏面に第1志望専攻名、氏名を記入してください。眼鏡の有無はどちらでも構いません。同じ写真を受験票にも貼付してください。

[2] 入学検定料 振替払込請求書兼受領証 貼付用紙

p.63 7 「編入学検定料」を参照の上、入学検定料を納入し、「振替払込請求書兼受領証」(利用明細票)を貼付してください(コピー可)。

[3] 受験票 [写真貼付]

編入学願書に貼付した写真と同じ写真を受験票に貼付してください。

受験票は本学入試課より速達で郵送します。試験日の7日前になっても届かない場合は、氏名、専攻、出願書類の投函日、電話番号を明らかにしてお問い合わせください。

(入試課: TEL 03-6455-2754 FAX 03-6455-2774)

[4] 返信用封筒 (本学所定)

374円分の切手を貼付し、受験票送付先の住所・氏名を記入してください。

[5] 単位成績証明書

出身の大学または短期大学において作成のもの。

外国の学校に在籍または卒業した場合は、日本語もしくは英語の証明書を提出してください。それ以外の場合は、日本語学校、大使館、領事館等の公的機関が発行した日本語の翻訳も一緒に提出してください。発行した公的機関の公印がない翻訳は受け付けません。

[6] 履修科目の講義概要

履修科目の講義概要、シラバス等を提出してください。冊子の場合は履修科目がわかるよう、印をつけてください。コピーでも構いません。

[7] 専攻別曲目記入票

該当する書式に演奏曲目を記入して提出してください。

(1) 志望する専攻実技

(2) 副科実技 (ピアノ) (該当専攻志願者のみ)

※ p.71 専攻別曲目記入票 記入方法を参照すること。

[8] 日本語能力試験成績証明書 (外国人留学生のみ)

※外国人留学生で日本語能力試験N1(旧1級)またはN2(旧2級)に合格している場合は提出してください。

[9] 伴奏用楽譜

器楽専攻(ヴァイオリン、ヴィオラ、チェロ、コントラバス)の自由曲の伴奏譜を提出書類と共に提出してください。

※ p.12 「■提出する伴奏譜について」を参照すること。

[10] 創作曲楽譜 (ピアノ・創作コース志願者のみ)

※ p.12 「■創作曲楽譜について」を参照すること。

7 編入学検定料

編入学検定料	38,000円
納入期間	2020年1月10日(金)より

編入学試験用の「払込取扱票・振替払込請求書兼受領証」でゆうちょ銀行(郵便局)窓口より納入してください。
「振替払込請求書兼受領証」(利用明細票)を受領し、入学検定料払込取扱票・振替払込請求書兼受領証貼付用紙に貼付してください(コピー可)。
(注意)納入済みの編入学検定料についてはいかなる理由があっても返還しません。

8 編入学試験

[1] 試験期間

■ 2020年度試験日程(予定)

2月16日(日)	受付	8:50 ~ 9:40
	楽典	10:00 ~ 10:50
	聴音	11:40 ~ 12:10
	新曲視唱	13:40 ~
	コールユーブンゲン	15:10 ~
	専攻実技・課題	
2月17日(月)	副科実技(ピアノ)・専攻別実技試験	
2月18日(火)	副科実技(ピアノ)・専攻別実技試験	
2月19日(水)	副科実技(ピアノ)・専攻別実技試験	
2月20日(木)	専攻別実技試験	

➡専攻別実技試験は、各専攻の志願者数によって試験会場・時間を決定します。

※試験時間の詳細は、2月15日(土)15:00に、
ホームページおよび中目黒・代官山キャンパス1階事務室前掲示板で発表します。
本学ホームページ(<https://www.tokyo-ondai.ac.jp/>)

※16日の受付時に、試験時間等の詳細をお渡しいたします。事前の問い合わせには応じません。

※受付は中目黒・代官山キャンパス1階事務室カウンターで行います。

※試験当日は、受付を済ませ、定められた時刻までに試験場に入り、試験開始以降はすべて係員の指示に従ってください。

※専攻別実技試験、副科実技(ピアノ)において、集合時間に遅れた者は、受験を許可しません。やむを得ない事情(公的事情)により遅刻をした場合は、直ちに係員に申し出てください。

[2] 試験場

東京音楽大学 中目黒・代官山キャンパス（東京都目黒区上目黒1-9-1）

[3] 練習室について

入試期間中、受験者は中目黒・代官山キャンパスの練習室を**無料**で利用することができます。
詳細は、受付時に配付する資料を参照してください。

利用可能時間

2月16日（土） 12:30～19:00
2月17日（日）～20日（水） 8:30～19:00

- ① 個人練習室
 - ・ 予約制（当日分のみ）
 - ・ 1回連続1時間まで（終了後の更新可）
- ② その他の練習室
 - ・ 予約不要
 - ・ 室内のピアノ使用不可

* 各自の専攻実技試験終了後は使用できません。

[4] 伴奏者の入構について

伴奏者の入構には受験者の受験票のコピーを持参してください。伴奏者は試験当日のみ入構可能です。
入構から退出まで受験者と全て行動をともにし、係員の指示に従ってください。

[5] 試験当日に持参するもの

- ① 東京音楽大学編入学試験受験票
- ② 筆記用具（聴音の試験では、Bまたは2Bの鉛筆を使用してください。）
- ③ 必要な楽器、スタンド等（コントラバス、ハーブ、チューバ、ティンパニ、鍵盤打楽器以外の貸出しはしません。）
- ④ 昼食（学生レストランを利用できますが、混雑が予想されます。）
- ⑤ 楽譜
- ⑥ 時計（辞書、電卓、端末等の機能があるものや、それらの機能の有無が判別しづらいもの、秒針音のするもの、キッチンタイマー、大型のものは不可。）
※携帯電話、スマートフォン、ウェアラブル端末は使用できません。

[6] 受験者控室および入構禁止について

受験者はクリエイティブラボおよび学生レストランを控室として利用できます。**受験者が同伴する伴奏者以外は入構できません。**

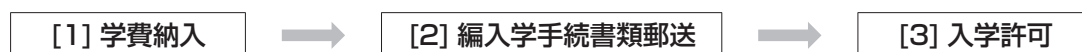
9 合格発表

合格発表は、大学ホームページで受験番号による発表となります。また、電話による問い合わせには応じません。
合格者には、編入学願書記入の現住所に合格証および編入学手続き書類を郵送します。
現住所が変更になった場合、入試課まで申し出てください。

	大学ホームページ https://www.tokyo-ondai.ac.jp/
編入学試験	2月16日（日）13:30 ～ 2月20日（木）15:00

10 編入学手続

編入学手続の流れは以下のとおりです。



[1] 学費の納入・期間

3月2日(月)から3月13日(金)までに学費を納入するとともに、下記書類を入試課へ書留にて郵送してください。3月13日の消印有効です。

※入学金学費等の納入期日は、必ず大学の口座に入金される日であること。

[2] 編入学手続に必要な書類

- ① 誓約書(本学所定の用紙)
- ② 住民票または住民票記載事項証明書
- ③ 卒業証明書もしくは退学証明書
- ④ 最終学歴の入った成績証明書
- ⑤ 学生証用写真(カラー、サイズ縦4.5cm×横3.5cm)
- ⑥ 本学受験票
- ⑦ その他本学が提出を指示したもの

※詳細は編入学手続書類に同封される案内をご確認ください。

[3] 編入学許可

手続き完了の者には、直ちに編入学許可書を交付します。

[4] 編入学辞退

3月30日(月)11:30までに入学辞退を申し出て、その手続をした場合、入学金を除く納入金を返還いたします。手続方法の詳細は、編入学手続書類に同封される案内をご確認ください。

11 学費

[1] 学費

〈単位:円〉

納入方法	入学金	授業料	施設拡充費	施設維持費※	合計	
全納	300,000	1,487,000	390,000	135,000	2,312,000	
分納	春学期	300,000	743,500	390,000	135,000	1,568,500
	秋学期	—	743,500	—	—	743,500

※ 2年次より 145,000円

[2] 学費以外の諸費用

〈単位:円〉

教職課程費	卒業記念費(卒業時)	後援会費(毎年)／入会金(入学時)	校友会費(4年次)
100,000	10,000	10,000／10,000	20,000

大規模自然災害の被害に遭われた皆様へ

大規模自然災害の被害に遭われた皆様に、心からお見舞い申し上げます。
 本学では、大規模自然災害の被害に遭われた入学者に対し、経済的支援を図るため、特別支援措置を行います。
 詳細につきましては決定次第、本学ホームページでご案内いたします。

12 教育充実協力金について

本学では、教育施設および設備の一層の整備充実のため、入学生保護者の皆様に寄付をお願いしております。
 ご寄付は原則として任意でございますが、一口10万円で一口以上のご協力をよろしくお願いします。なお、協力金に関する資料は入学許可後にお渡しいたします。

13 専攻別試験科目・配点

専攻・コース	試験科目	編入学試験											備考	
		英語	専攻別実技試験	和声課題	創作課題	創作	面接	ピアノ副科	コールユーブンゲン	聴音・旋律聴音	聴音(3声の和音・旋律聴音)	楽典		新曲視唱
		配点	100点 (注)	100点	各50点	ABC (3段階)	各50点							
音楽芸術コース			○					○	○		選択	○	選択	聴音・新曲視唱より1科目選択
ピアノ、ピアノ演奏家コース			○							○		○	○	
ピアノ・創作コース			○			○				○		○	○	専攻別実技試験はピアノ・創作コースのピアノ課題
コンポーザー＝ピアニストコース			○	○	○					○		○	○	専攻別実技試験はコンポーザー＝ピアニストコースのピアノ課題
チェンバロ			○							○		○	○	
オルガン			○					○		○		○	○	
弦・管打楽器			○					○			○	○	○	
作曲 「芸術音楽コース」			○					○		○		○	○	
ミュージック・リベラルアーツ専攻		○	○				○							

(注) 本学が行う試験、資格(実用英語技能検定試験準2級以上、IELTS(Academic)4.5以上、TEAP(Reading/Listening)100以上、TOEFL iBT® 50以上、TOEIC® L&R450点以上(公開テストのみ。IPテストは対象外))のいずれかを選択すること。

※資格選択者は出願時に証明書を提出すること。

14 編入学試験科目・実技試験課題曲

本学個別学力検査を行う。

2020年度学部入学試験の各専攻の入学試験科目の項を参照のこと。併願不可。

■試験内容

1	楽典	4	副科実技（ピアノ）（該当専攻・コースのみ）
2	新曲視唱	5	コールユーブンゲン（声楽芸術コースのみ）
3	聴音	6	専攻実技・課題

※ 声楽芸術コースは、「新曲視唱」「聴音」より1科目選択

※ ミュージック・リベラルアーツはp.68[8]参照

専攻別実技・課題

[1] 声楽芸術コース

▶ 暗譜で演奏すること。伴奏者を同伴すること。

歌曲、オペラ・アリア、オラトリオ・アリアより任意の2曲（演奏時間は曲間を含め7分程度）。

※歌詞は原語で歌うこと。

※アリアは原調で歌うこと。

※ミュージカルナンバー不可

[2] ピアノ、ピアノ・創作コース、コンポーザー＝ピアニストコース

2020年度学部入学試験課題による。

[3] ピアノ演奏家コース

2020年度学部入学試験課題による。

※ピアノ演奏家コースの受験結果により、器楽専攻（ピアノ）に合格となる場合がある。

[4] チェンバロ、オルガン

2つ以上の異なる様式による作品を30分程度用意する。

[5] 弦楽器

ヴァイオリン	2020年度学部入学試験課題による ※伴奏が必要な楽器は、伴奏者は大学が用意する。
ヴィオラ	
チェロ	
コントラバス	
ハープ	
クラシックギター	

[6] 管打楽器

フルート	2020年度学部入学試験課題および 10分程度の自由曲 ※伴奏の必要な楽器は、課題曲、自由曲とも <u>伴奏者を同伴すること</u>
オーボエ	
クラリネット	
ファゴット	
サクソフォーン	
ホルン	
トランペット	
トロンボーン	
バス・トロンボーン	
テューバ	
ユーフォニアム	
打楽器	

[7] 作曲「芸術音楽コース」

2年次編入学 (1) 作品提出

- ① ピアノ独奏曲 ② 2重奏曲または3重奏曲
出願書類と共に提出すること。

(2) 面接

3年次編入学 (1) 作品提出

- ① 2重奏曲または3重奏曲 ② 4人以上の編成による任意の楽曲
出願書類と共に提出すること。

(2) 面接

[8] ミュージック・リベラルアーツ専攻

(1) 英語

以下より1つ選択する。

- ① 本学が行う試験
② 資格試験*

*資格試験選択者は出願時に証明書の原本を1種類提出すること。最低基準スコアは以下の通り。
実用英語技能検定試験準2級以上、IELTS(Academic)4.5以上、TEAP(Reading/Listening) 100以上、
TOEFL iBT®50以上、TOEIC®L&R 450点以上（公開テストのみ。IPテストは対象外）

(2) 面接 「日本語及び英語」または「英語」を選択

(3) 専攻実技試験 2020年度学部入学試験課題による。

入学願書・受験票・ 専攻別曲目記入票など

願書記入方法

専攻別曲目記入票 記入方法

専攻コード表

とじ込み

- ◆一般入学者選抜試験（A日程） 入学願書
大学入試センター試験成績請求票 貼付用紙
入学検定料 振替払込請求書兼受領証 貼付用紙
一般入学者選抜試験（A日程） 受験票
専攻別曲目記入票
- ◆一般入学者選抜試験（B日程） 入学願書
入学検定料 振替払込請求書兼受領証 貼付用紙
一般入学者選抜試験（B日程） 受験票
専攻別曲目記入票

- ◆東京音楽大学目白台学生寮入寮申込書
- ◆払込取扱票

校舎案内図

一般入学者選抜試験 (A 日程) の願書記入方法

必ず記入してください。

該当する性別を○で囲んでください。

生年は西暦で、月日が1桁の場合は、あたみに「0」を付けて記入してください。

※は記入不要(大学記入欄)

p.72の専攻コード表を参照し、記入してください。

大学入試センター試験「外国語」受験免除者は該当資格(試験)を○で囲んでください。

声楽専攻志願者はいずれかを○で囲んでください。

ヴァイオリンの志願者で、ヴァイオリンでの入学をしてもよい場合は(p.38参照)、○で囲んでください。

現住所のフリガナを忘れずに入力してください。

該当する項目に○をつけてください。

必ず記入してください。

最近3か月以内に撮影したもので、正面上半身脱帽、メガネの有無はどちらでも構いません。カラー。タテ4cm×ヨコ3cmの写真を貼付してください。

コンポーザー=ピアニストコースの受験結果により、器楽専攻(ピアノ)または器楽専攻(ピアノ・創作コース)で合格となった場合、志望するコースのいずれかを○で囲んでください。

受験時および大学内での練習時に借用希望の場合(p.29参照)、○で囲んでください。

確実に連絡の取れる電話番号を記入してください。

高等学校等の所在地を記入してください。外国の場合、国名を記入してください。

大学入試センター発行「2020年度大学入学者選抜大学入試センター試験 受験案内」または大学入試センターホームページ掲載の高等学校等コード表を参照し、コードと学校名を記入してください。出身の高等学校等の学校名が変更となった場合は、変更後の「高等学校等コード」「学校名」を記入してください。また廃校となった場合は、その高等学校の所在していた都道府県の「上記以外の高等学校等」のコードを記入してください。

フリガナ	オンドイ ハナコ	性別	男	生 年 月 日	西暦 2002年02月16日	受 験 番 号	※
氏 名	音大 花子		女				
専攻コード	1 0 1	専攻名	声楽 専攻	コース・楽器	声楽芸術	写真貼付欄 タテ4cm×ヨコ3cm 写真裏面に志望専攻名と氏名を記入し、はがれないように貼ってください	
第1志望	1 0 1	第2志望	1 7 0	専攻名	音楽文化教育 専攻	声楽	
大学入試センター試験「外国語」を受験しない場合の資格・試験(○でかこむこと)		本学が行う試験	実用英語技能検定	IELTS(Academic)			
選択試験科目		TEAP(Reading/Listening)	TOEFL iBT*	TOEIC® iBT			
選択試験科目		①聴音 (2)新曲視唱	吹奏楽アカデミー	(A)聴音 (B)簡単な初見演奏	(C)聴音 (D)副科実技(ピアノ)		
ヴァイオリン志願者の選択	ヴァイオリン かわってよい	ミュージック・リベラルアーツ 面接試験の言語	日本語及び英語	英語	楽器借用希望	コントラバス ハープ チューバ	
コンポーザー=ピアニストコースの受験結果によるコースの選択	ピアノ ピアノ・創作コース						
フリガナ	トウキョウト トシマクミナミイケブクロ3-4-5	ハイツティーシーエム	101				
現住所	東京 東京都 豊島区南池袋3-4-5	ハイツTCM101					
TEL(自宅)	03-0000-1111	FAX	090-0000-2222				
TEL(携帯)	03-0000-3333						

出願資格

課 程 (太枠内に○を付けること)	設 置 別 (太枠内に○を付けること)	出身学校所在地 (都道府県のみ。外国の場合は国名のみ)
<input checked="" type="radio"/> 全日制	国立	国名/都道府県名 東京都
<input type="radio"/> 定時制	都道府県立	卒業(見込)年
<input type="radio"/> 通信制	区・市立	西暦 2020 年 卒業(卒業見込)
<input type="radio"/> 外国の学校等	私立	
在外教育施設	高等学校等コード	
専修学校高等課程	1 3 6 9 2 Z	
文部科学大臣が指定した者	出身学校名	
高等学校卒業程度認定試験合格者 大学入学資格検定合格者	鬼子母神高等学校	
高等専門学校第3学年修了(見込)者		
個別の入学資格審査		

緊急時の連絡先(保護者等)

フリガナ	オンドイ シゲル	続柄	TEL(自宅)	03-0000-4444
氏 名	音大 茂	父	TEL(携帯)	090-0000-5555
〒	193-0922	FAX	03-0000-6666	
フリガナ	トウキョウト ソウシガヤシダイガクチョウ 5-19-23 ミナミイケダンチ 11B-5			
現住所	東京 東京都 雑司が谷市大学町 5-19-23 南池団地 11B-5			

一般入学者選抜試験 (B 日程) の願書記入方法

一般入学者選抜試験 (A 日程) 受験者のみ記入してください ※ミュージック・リベラルアーツ専攻は除く

受 験 番 号	一般入学者選抜試験 (A日程)の基礎能力検査を 一般入学者選抜試験 (B日程)の成績として使用しますか	<input checked="" type="radio"/> はい <input type="radio"/> いいえ
---------	--	--

一般入学者選抜試験 (A 日程) 時の受験番号を記入してください。

※「基礎能力検査」とは、楽典、聴音、新曲視唱、副科実技(ピアノ)、コールユープンゲンを指します。

〈高等学校等コード表〉



専攻別曲目記入票 記入方法

記入上の注意

- ① 裏面に必ず氏名を記入してください。
- ② 演奏する曲目の作曲者、曲名、調名、作品番号、楽章等を該当欄に詳しく記入してください（指定がなければ原語、邦語、いずれの記入も可）。
- ③ 楽章を記入する場合は、「第1楽章」「第3楽章」のように「第」を入れてください。
- ④ 作品番号は「Op.3 No.2」のように、明確に記入してください。
- ⑤ 書き損じた場合は、二重線を引き、訂正印を押してから、空いている場所に書き直してください。修正テープ不可。
- ⑥ 出願後の受験曲名、調の変更（訂正）は認めません。また、曲目記入票に記載された内容と異なる演奏をした場合は、原則として失格になりますので、間違いのないよう記入してください。

〈記入例①〉

専攻	課題	作曲者	曲名	調名	作品番号	楽章等
() 専攻	ソナチネ、ソナタアルバム程度	L. v. Beethoven	Sonate	A minor G dur	Op.49 No.2	第1楽章

「第」を入れて記入してください。

作品番号は明確に、もれのないように記入してください。

書き損じた場合は、二重線を引き、訂正印を押し、空いているところに記入してください。修正テープ不可。

特に指定がなければ、邦語、原語どちらでも構いません。

〈記入例②〉

(3)自由曲
ブラームス ピアノソナタ 第1番 ハ長調 Op.1 第1楽章
自由曲の演奏時間 8 分 00 秒

「第」を入れて記入してください。

もれのないように正確に記入してください。

〈弦楽器記入例〉

課題	作曲者	曲名	番号	楽章	調名	作品番号
(1)	C.フレッシュ	スケール システム	第5,6,7,8番		ニ長調	
(2)	N.バガニーニ	24のカプリスより	第16番		ト短調	Op.1
(3)	W.A.モーツァルト	協奏曲	第5番	第1楽章	イ長調	K.219

- ・上記を参考に、日本語表記優先で記入してください。例えば、Concertolaは協奏曲、Sonata (Sonate)はソナタとします。
- ・数字は全てアラビア数字とします。

■専攻コード表

専攻名	コース・楽器	専攻コード (一般入学者選抜試験 (A 日程))	専攻コード (一般入学者選抜試験 (B 日程))
声楽専攻	声楽芸術	101	201
	ピアノ	110	210
	ピアノ演奏家コース	111	211
	ピアノ・創作コース	112	212
	コンポーザー=ピアニストコース	113	-
	チェンバロ	114	214
	オルガン	115	215
	ヴァイオリン	120	220
	ヴィオラ	121	221
	チェロ	122	222
	コントラバス	123	223
	ハープ	124	224
	クラシックギター	125	225
	器楽専攻	フルート	130
オーボエ		131	231
クラリネット		132	232
ファゴット		133	233
サクソフォーン		134	234
ホルン		140	240
トランペット		141	241
トロンボーン		142	242
バス・トロンボーン		143	243
チューバ		144	244
ユーフォニアム		145	245
ティンパニ		150	250
小太鼓		151	251
マリンバ		152	252
作曲指揮 専攻	芸術音楽コース	160	-
	映画・放送音楽コース	161	-
	エレクトリック・ギター	162	-
	エレクトリック・ベース	163	-
	ドラムス	164	-
	ソングライティングコース	165	-
	指揮	166	-
音楽文化教育専攻 ※	170	-	
ミュージック・リベラルアーツ専攻 ※	171	271	
吹奏楽アカデミー専攻 ※	172	272	

※ 音楽文化教育専攻、ミュージック・リベラルアーツ専攻、吹奏楽アカデミー専攻を志望する者は、入学願書の志望欄「コース・楽器」に実技名を記入して下さい。

2020年度 東京音楽大学入学願書（一般入学者選抜試験（A日程））

※は記入不要（大学記入欄）

フリガナ				性別	生 年 月 日			受 験 番 号
氏 名	戸籍簿・住民票記載文字を使用してください			男・女	西 暦 年 月 日			※
	専攻コード (p.72参照)			専攻名	コース・楽器 (p.72参照)			写真貼付欄 タテ4cm×ヨコ3cm 写真裏面に志望専攻名と氏名を記入し、はがれないように貼ってください
第1志望	1			専攻				
第2志望	1			専攻				
大学入試センター試験「外国語」を受験しない場合の資格・試験 (○でかこむこと)				本学が行う試験	実用英語技能検定	IELTS(Academic)		
				TEAP(Reading/Listening)	TOEFL iBT®	TOEIC® L&R		
選択試験科目	声乐	(1)聴音 (2)新曲視唱	吹奏楽 アカデミー	(A)聴音 (B)簡単な初見演奏	(C)聴音 (D)副科実技(ピアノ)			
ヴァイオリン 志願者の選択	ヴァイオリンに かわってよい	ミュージック・リベラルアーツ 面接試験の言語	日本語及び英語		楽器借用希望		コントラバス	
コンポーザー=ピアニストコースの 受験結果によるコースの選択	ピアノ ピアノ・創作コース		英語				ハープ	
							チューバ	
フリガナ								
現住所	〒 ー 都 道 府 県							
TEL (自宅)				FAX				
TEL (携帯)								

出願資格

課 程 (太枠内に○を付けること)	設 置 別 (太枠内に○を付けること)	出 身 学 校 所 在 地 (都道府県のみ。外国の場合は国名のみ)
全日制	国立	国名/都道府県名
定時制	都道府県立	卒 業 (見 込) 年
通信制	区・市立	西 暦 年 卒 業 ・ 卒 業 見 込
外国の学校等	私立	
在外教育施設		高 等 学 校 等 コー ド
専修学校高等課程		
文部科学大臣が指定した者		出 身 学 校 名
高等学校卒業程度認定試験合格者 大学入学資格検定合格者		
高等専門学校第3学年修了(見込)者		
個別の入学資格審査		

緊急時の連絡先（保護者等）

フリガナ			
氏 名	続柄	TEL (自宅)	
		TEL (携帯)	
		FAX	
〒	-		
フリガナ			
現住所	都 道 府 県		

大学入試センター試験成績請求票 貼付用紙

+

受験番号		※		
第1志望	専攻コード	1		
	専攻名	専攻 コース・楽器()		
氏名				

※印欄は記入不要(大学記入欄)

貼付欄

「私・短」2020又は過年度センター試験成績請求票
私立大学・公私立短期大学用を貼ってください。

* 大学入試センター試験「外国語」受験免除者および作曲指揮専攻(作曲「映画・放送音楽コース」「ポピュラー・インストゥルメンツコース」「ソングライティングコース」) 志願者は、専攻コード、専攻名、氏名のみ記入してください。
切り取らないでください。

2020年度 東京音楽大学「一般入学者選抜入学試験 (A 日程)」 入学検定料振替払込請求書兼受領証 貼付用紙

「一般入学者選抜試験 (A 日程) 入学検定料 振替払込請求書兼受領証」
を貼ってください。(コピー可)

貼付欄

受験番号	※		
第1志望	専攻コード	1	
	専攻名	専攻 コース・楽器()	
第2志望	専攻コード	1	
	専攻名	専攻 コース・楽器()	
氏名			

※印欄は記入不要(大学記入欄)

切り取らないでください。

2020年度 東京音楽大学「一般入学者選抜試験 (A 日程)」

受験票

写 真

最近3ヵ月以内に
撮影のものを貼付

正面上半身脱帽

カラー

(タテ4cm×ヨコ3cm)

※本票は入学検定料領収の
証に併用します。

年 月 日領収

	専攻コード	専攻名	コース・楽器 (p.72 参照)	受験番号
第1志望	1	専攻		※
第2志望	1	専攻		
フリガナ			性別	生 年 月 日
氏 名			男・女	西 曆 年 月 日生

裏面の受験者心得を必ず読むこと。

切り取り線

受験者心得

1. 試験場には必要なもの以外は持ち込まないでください。
2. 受験票は楽典・聴音の試験時は机上に表示してある受験番号シールのそばにおき、それ以外の試験時は試験委員に提示してください。(試験期間中は必ず携帯してください)
3. 受験票は、入学手続に必要となりますので、大切に保管してください。
4. 保護者は入構できません。

〔東京音楽大学入試課：TEL 03-6455-2754〕

専攻別曲目記入票

1

2020年度 一般入学者選抜試験 (A日程)

【声楽専攻】声楽芸術 【ミュージック・リベラルアーツ専攻 声楽課題 (B)】

氏名	名前は裏面に記入してください			専攻名	
				受験番号	*
課題	入試要項 課題番号	曲名	調名	作品番号	作曲者
(1) 課題曲 (3曲)		原語で記入		/	
		原語で記入		/	
		原語で記入		/	
(2) 自由曲 (1曲)	/	原語で記入			

※印欄は記入不要 (大学記入欄)

●記入にあたっては p.71 専攻別曲目記入票記入方法を必ず参照すること。

専攻別曲目記入票

2

2020年度 一般入学者選抜試験 (A日程)

【器楽専攻】チェンバロ／オルガン

氏名	名前は裏面に記入してください			アシスタント	要	不要
				受験番号	*	
課題	作曲者	曲名				
(1)	J.S.バッハ					
(2)						

※印欄は記入不要 (大学記入欄)

●記入にあたっては p.71 専攻別曲目記入票記入方法を必ず参照すること。

氏 名	フリガナ

氏 名	フリガナ

専攻別曲目記入票

2020年度 一般入学者選抜試験 (A日程)
【器楽専攻】ピアノ／コンポーザー＝ピアニストコース
【ミュージック・リベラルアーツ専攻 ピアノ課題 (B)】

氏名	名前は裏面に記入してください	専攻・ コース名	受験番号	※
(1)バッハ平均律	(2)練習曲(任意のイ～ホ)	(3)自由曲		
第1巻・第2巻 (どちらか○で囲む)	〈作曲者名〉 _____	・ 作曲者、曲名、調名、作品番号、楽章等詳細に記入すること ・ 複数の曲を演奏する場合は、各々の演奏時間を記入すること		
No. _____	Op. _____ No. _____	A課題 ・ B課題 (どちらか○で囲む)		
調名 _____	〈演奏時間〉 _____分 _____秒	(分)	(秒)	
〈演奏時間〉 プレリュード _____分 _____秒	〈作曲者名〉 _____			
フーガ _____分 _____秒	Op. _____ No. _____			
	〈演奏時間〉 _____分 _____秒			

※印欄は記入不要(大学記入欄)
 ※A課題選択者は(1)～(3)に記入すること。
 ※B課題選択者は(3)にすべての演奏曲目を記入すること。
 ●記入にあたっては p.71 専攻別曲目記入票記入方法を必ず参照すること。

専攻別曲目記入票

2020年度 一般入学者選抜試験 (A日程)
【器楽専攻】ピアノ演奏家コース
【ミュージック・リベラルアーツ専攻 ピアノ課題 (C)】

氏名	名前は裏面に記入してください	専攻・ コース名	受験番号	※
(1)バッハ平均律	(2)練習曲	(3)①または②を選択	(4)自由曲	
第1巻・第2巻 (どちらか○で囲む)	ショパン	① ・ ② (どちらか○で囲む)	・ 作曲者、曲名、調名、作品番号、楽章等詳細に記入すること ・ 複数の曲を演奏する場合は、各々の演奏時間を記入すること	
No. _____	Op. _____ No. _____	(曲目、作品番号、楽章等を以下に記入すること)		
調名 _____	〈演奏時間〉 _____分 _____秒	(分)	(秒)	
〈演奏時間〉 プレリュード _____分 _____秒	Op. _____ No. _____			
フーガ _____分 _____秒	〈演奏時間〉 _____分 _____秒			
	〈演奏時間〉 _____分 _____秒			

※印欄は記入不要(大学記入欄)
 ※A課題選択者は(1)～(4)に記入すること。
 ※B課題選択者は(4)にすべての演奏曲目を記入すること。
 ●記入にあたっては p.71 専攻別曲目記入票記入方法を必ず参照すること。

氏 名	フリガナ

氏 名	フリガナ

専攻別曲目記入票

2020年度 一般入学者選抜試験 (A日程)
【器楽専攻】ピアノ・創作コース

氏名	名前は裏面に記入してください		受験番号	※	
(1)バッハ平均律	(2)練習曲(任意のイ～ホ)		(3)自由曲		
第1巻・第2巻 (どちらか○で囲む)	〈作曲者名〉		・作曲者、曲名、調名、作品番号、楽章等詳細に記入すること ・複数の曲を演奏する場合は、各々の演奏時間を記入すること		
No. _____	Op. _____ No. _____		A課題 ・ B課題 (どちらか○で囲む)		
調名 _____	〈演奏時間〉		(分) (秒)		
_____分 _____秒	_____分 _____秒				
〈演奏時間〉					
プレリュード					
_____分 _____秒					
フーガ					
_____分 _____秒					

※印欄は記入不要(大学記入欄)
 ※A課題選択者は(1)～(3)に記入すること。
 ※B課題選択者は(3)にすべての演奏曲目を記入すること。
 ●記入にあたっては p.71 専攻別曲目記入票記入方法を必ず参照すること。

専攻別曲目記入票

2020年度 一般入学者選抜試験 (A日程)
【器楽専攻】弦楽器
【ミュージック・リベラルアーツ専攻 弦楽器課題 (B)】

氏名	名前は裏面に記入してください		専攻 () 楽器 ()			
			受験番号	※		
課題	作曲者	タイトル	番号	楽章	調名	作品番号
(1)						
(2)						
(3)						

※印欄は記入不要(大学記入欄)
 ・ヴァイオリン、ヴィオラは課題(1)～(3)を全て記入してください。
 ・チェロは課題(2)(3)を記入し、(1)を空欄にしてください。
 ・コントラバスは課題(2)を記入し、(1)(3)を空欄にしてください。
 ・ハープ、クラシックギターは課題(1)(2)を記入し、(3)を空欄にしてください。
 ●記入にあたっては p.71 専攻別曲目記入票記入方法〈弦楽器記入例〉を必ず参照すること。

氏 名	フリガナ

氏 名	フリガナ

専攻別曲目記入票

2020年度 一般入学者選抜試験 (A日程)

【器楽専攻】クラリネット／ファゴット／サクソフォン／打楽器 (マリンバ)

【ミュージック・リベラルアーツ専攻 管打楽器課題 (B)】

氏名	名前は裏面に記入してください		専攻 () 楽器 ()
			受験番号 ※
課題	作曲者	タイトル	調名 作品番号 楽章等
(2)	F. W. Ferling	サクソフォンのための48の練習曲	奇数
			偶数
(3)			

※印欄は記入不要 (大学記入欄)

・クラリネット、ファゴット、打楽器 (マリンバ) は課題 (3) のみ記入してください。

・サクソフォンは (2) に任意の奇数番号 1 曲と偶数番号 1 曲の計 2 曲と (3) に自由曲を記入してください。

●記入にあたっては p.71 専攻別曲目記入票記入方法を必ず参照すること。

専攻別曲目記入票

2020年度 一般入学者選抜試験 (A日程)

【作曲指揮専攻】「映画・放送音楽コース」／指揮

氏名	名前は裏面に記入してください		受験番号 ※
課題	作曲者	曲名	調名 作品番号 楽章等
映画・放送音楽コース (4) ピアノ演奏			
映画・放送音楽コース (5) 面接	楽器演奏	【希望者のみ記入してください】演奏を希望する楽器名:	
	楽曲名		
課題	作曲者	曲名	調名 作品番号 楽章等
指揮 (6) 演奏実技			
	楽器名		

※印欄は記入不要 (大学記入欄)

●記入にあたっては p.71 専攻別曲目記入票記入方法を必ず参照すること。

氏 名	フリガナ

氏 名	フリガナ

専攻別曲目記入票

9

2020年度 一般入学者選抜試験 (A日程)

【作曲指揮専攻】「ポピュラー・インストゥルメンツコース」／「ソングライティングコース」

氏名	名前を裏面に記入してください		受験番号	※	
課題	作曲者	作詞者	曲名	使用楽器	
ソングライティング コース (3)楽曲の歌唱 または器楽演奏					
課題	作曲者	曲名			
ポピュラーインストゥ ルメンツコース (4)ソロによる自由曲演奏					
課題					
ソングライティング コース (5)面接・口頭試問	楽器演奏	【希望者のみ記入してください】演奏を希望する楽器名:			
	曲名				

※印欄は記入不要 (大学記入欄)

●記入にあたっては p.71 専攻別曲目記入票記入方法を必ず参照すること。

専攻別曲目記入票

10

2020年度 一般入学者選抜試験 (A日程)

【副科実技 (ピアノ)】 声楽専攻 (声楽芸術)／器楽専攻 (弦・管打楽器)／吹奏楽アカデミー専攻

氏名	名前を裏面に記入してください			受験番号	※	
専攻	課題	作曲者	曲名	調名	作品番号	楽章等
()	ソナチネ、 ソナタアルバム 程度					

※印欄は記入不要 (大学記入欄)

●記入にあたっては p.71 専攻別曲目記入票記入方法を必ず参照すること。

氏 名	フリガナ

氏 名	フリガナ

専攻別曲目記入票

11

2020年度 一般入学者選抜試験 (A日程)

【副科実技 (ピアノ)】作曲指揮専攻 (作曲「芸術音楽コース」、指揮) / 器楽専攻 (オルガン)

氏名	名前は裏面に記入してください			受験番号	※	
	課題	作曲者	曲名	調名	作品番号	楽章等
作曲「芸術音楽コース」	J.S.バッハ		平均律 第1巻・第2巻 (どちらかを○で囲む) No.			
	自由曲					
指揮	J.S.バッハ		平均律 第1巻・第2巻 (どちらかを○で囲む) No.			
	ソナタ					
器楽専攻 (オルガン)	J.S.バッハ		平均律 第1巻・第2巻 (どちらかを○で囲む) No.			

※印欄は記入不要 (大学記入欄)

●記入にあたっては p.71 専攻別曲目記入票記入方法を必ず参照すること。

専攻別曲目記入票

12

2020年度 一般入学者選抜試験 (A日程)

【音楽文化教育専攻】

氏名	名前は裏面に記入してください	専攻実技名	受験番号
		※	
作曲者名		曲名	
演奏時間		分	秒

※印欄は記入不要 (大学記入欄)

●記入にあたっては p.71 専攻別曲目記入票記入方法を必ず参照すること。

氏 名	フリガナ

氏 名	フリガナ

専攻別曲目記入票

13

2020年度 一般入学者選抜試験 (A日程)

【ミュージック・リベラルアーツ専攻(課題(A)および作曲、指揮、古楽器、邦楽器)】

氏 名	名前を裏面に記入してください			受験番号	志望専攻名 (受験実技名、楽器、課題の種別を記入) 記入例 (弦楽器ヴァイオリン(A)課題)	
				※	ミュージック・リベラルアーツ専攻 ()	
演奏する全ての曲について記入をしてください。 作曲者、曲名、調名、作品番号、楽章等、演奏時間	作曲者	曲 名	調 名	作品番号	楽章等	演奏時間 分 秒

※印欄は記入不要(大学記入欄)

●記入にあたってはp.71 専攻別曲目記入票記入方法を必ず参照すること。

専攻別曲目記入票

14

2020年度 一般入学者選抜試験 (A日程)

【吹奏楽アカデミー専攻 木管楽器、弦楽器】

氏 名	名前を裏面に記入してください			受験番号	※	吹奏楽アカデミー専攻 () カッコ内に楽器名を記入のこと	
課 題	楽器	作曲者	タイトル	番号・調名・作品番号・楽章など			
(2)	Fl.	E. Koehler	Fifteen Easy Exercises	No.			
	Ob.	F. W. Ferling	48 Etudes. Op.31	奇数	偶数		
	Cl.	C. Rose	32 Etudes	奇数	偶数		
	Fg.	J. Weissenborn	Fifty Bassoon Studies. Op. 8. vol. 2	No.	No.		
	Sax.	F. W. Ferling	48 études pour tous les saxophones	奇数	偶数		
	Cb.					演奏時間(分 秒)	
	Hrp.					演奏時間(分 秒)	

氏 名	フリガナ

氏 名	フリガナ

専攻別曲目記入票

15

2020年度 一般入学者選抜試験 (A日程)

【吹奏楽アカデミー専攻 打楽器】

氏名	名前は裏面に記入してください		受験番号	※	吹奏楽アカデミー専攻 () カッコ内に楽器名を記入のこと
鍵盤打楽器 楽器選択			マリンバ・シロフォン・ヴィブラフォン (○で囲む)		
課題	楽器	作曲者	タイトル	番号・調名・作品番号・楽章など	
(2)	Timp.	R. Hochrainer	Etüden für Timpani. Heft 1	No.	No.
	鍵盤打楽器	M. Goldenberg	39 Etudes (Modern School for Xylophone, Marimba, Vibraphone)	V・VII (○で囲む)	

専攻別曲目記入票

16

2020年度 一般入学者選抜試験 (A日程)

【吹奏楽アカデミー専攻 金管楽器】

フリガナ			受験番号	志望専攻	
氏名	名前は裏面に記入してください		※	吹奏楽アカデミー専攻 () カッコ内に楽器名を記入のこと	
課題	楽器	作曲者	タイトル	番号・調名・作品番号・楽章など	
(2)	Hr.	G. Kopprasch	Sixty Selected Studies for Horn	No.	No.
	Tp.	G. Kopprasch	Sixty Selected Studies for Trumpet	No.	No.
	Tb./B.Tb.	G. Kopprasch	Sixty Selected Studies for Trombone	No.	No.
	Tu.	G. Kopprasch	Sixty Selected Studies for Tuba	No.	No.
	Eu.	G. Kopprasch	Sixty Selected Studies for Trombone	No.	No.

氏 名	フリガナ

氏 名	フリガナ

2020年度 東京音楽大学入学願書（一般入学者選抜試験（B日程））

※は記入不要（大学記入欄）

フリガナ				性別	生 年 月 日		受 験 番 号
氏 名	戸籍簿・住民票記載文字を使用してください			男 ・ 女	西 曆	年 月 日	※
	専攻コード (p.72参照)	専攻名		コース・楽器 (p.72参照)			写真貼付欄 タテ4cm×ヨコ3cm 写真裏面に志望専攻名と氏名を記入し、はがれないように貼ってください
第1志望	2	専攻					
第2志望	2	専攻					
選択試験科目	声乐	(1)聴音 (2)新曲視唱	吹奏楽 アカデミー	(A)聴音 (B)簡単な初見演奏	(C)聴音 (D)副科実技(ピアノ)		
ヴァイオリン 志願者の選択		ヴァイオリン かわってよい	楽器借用希望	コントラバス ハ ー プ テ ュ ー バ			
ミュージック・リパラル アーツ専攻 試験の 選択 (○でかこむ)	英語	本学が行う試験 TEAP(Reading/Listening)	実用英語技能検定 TOEFL iBT®	IELTS(Academic) TOEIC®L&R	面接		日本語および英語 英語
一般入学者選抜試験（A日程）受験者のみ記入してください。 ※ミュージック・リパラルアーツ専攻は除く							
受験番号			一般入学者選抜試験(A日程)の基礎能力検査を 一般入学者選抜試験(B日程)の成績として使用しますか			はい ・ いいえ	
フリガナ							
現住所	〒 都 道 府 県						
TEL(自宅)				FAX			
TEL(携帯)							

出願資格

課 程 (太枠内に○を付けること)	設 置 別 (太枠内に○を付けること)	出身学校所在地 (都道府県のみ。外国の場合は国名のみ)
全日制	国立	国名/都道府県名
定時制	都道府県立	卒 業 (見 込) 年
通信制	区・市立	西 曆 年 卒 業 ・ 卒 業 見 込
外国の学校等	私立	
在外教育施設	高 等 学 校 等 コ ー ド	
専修学校高等課程		
文部科学大臣が指定した者	出 身 学 校 名	
高等学校卒業程度認定試験合格者 大学入学資格検定合格者		
高等専門学校第3学年修了(見込)者		
個別の入学資格審査		

緊急時の連絡先（保護者等）

フリガナ			
氏 名	続柄	TEL (自宅)	
		TEL (携帯)	
		FAX	
〒	-		
フリガナ			
現住所	都 道 府 県		

切り取り線

2020年度 東京音楽大学 「一般入学者選抜試験（B日程）」 入学検定料振替払込請求書兼受領証 貼付用紙

「一般入学者選抜試験（B日程）入学検定料 振替払込請求書兼受領証」
を貼ってください。（コピー可）

貼 付 欄

受験番号	※		
第1志望	専攻コード	2	
	専攻 コース・楽器()		
第2志望	専攻コード	2	
	専攻 コース・楽器()		
氏名			

※印欄は記入不要(大学記入欄)

切り取らないでください。

2020年度 東京音楽大学 「一般入学者選抜試験（B日程）」

受 験 票

写 真

最近3ヵ月以内に
撮影のものを貼付

正面上半身脱帽

カラー

(タテ4cm×ヨコ3cm)

※本票は入学検定料領収の
証に併用します。

年 月 日領収

	専攻コード	専攻名	コース・楽器 (p.72 参照)	受験番号
第1志望	1	専攻		※
第2志望	1	専攻		
フリガナ			性別	生 年 月 日
氏 名			男・女	西暦 年 月 日生

裏面の受験者心得を必ず読むこと。

切り取り線

受験者心得

1. 試験場には必要なもの以外は持ち込まないでください。
2. 受験票は楽典・聴音の試験時は机の上に表示してある受験番号シールのそばにおき、それ以外の試験時は試験委員に提示してください。(試験期間中は必ず携帯してください)
3. 受験票は、入学手続きに必要となりますので、大切に保管してください。
4. 保護者は入構できません。

〔東京音楽大学入試課：TEL 03-6455-2754〕

専攻別曲目記入票

1

2020年度 一般入学者選抜試験 (B日程)

【声楽専攻】声楽芸術 【ミュージック・リベラルアーツ専攻 声楽課程B】

氏名	名前は裏面に記入してください			専攻名	
				受験番号	※
課題	入試要項 課題番号	曲名	調名	作品番号	作曲者
(1) 課題曲 (3曲)		原語で記入			
		原語で記入			
		原語で記入			
(2) 自由曲 (1曲)		原語で記入			

※印欄は記入不要 (大学記入欄)

●記入にあたってはp.71 専攻別曲目記入票記入方法を必ず参照すること。

専攻別曲目記入票

2

2020年度 一般入学者選抜試験 (B日程)

【器楽専攻】チェンバロ／オルガン

氏名	名前は裏面に記入してください			アシスタント	要	不要
				受験番号	※	
課題	作曲者	曲名				
(1)	J.S.バッハ					
(2)						

※印欄は記入不要 (大学記入欄)

●記入にあたってはp.71 専攻別曲目記入票記入方法を必ず参照すること。

氏 名	フリガナ

氏 名	フリガナ

専攻別曲目記入票

3

2020年度 一般入学者選抜試験 (B日程)

【器楽専攻】ピアノ 【ミュージック・リベラルアーツ専攻 ピアノ課程(B)】

氏名	名前は裏面に記入してください		専攻・ コース名	受験番号	※
(1)バッハ平均律	(2)練習曲(任意のイ~ホ)		(3)自由曲		
第1巻・第2巻 (どちらか○で囲む)	〈作曲者名〉 _____		・ 作曲者、曲名、調名、作品番号、楽章等詳細に記入すること ・ 複数の曲を演奏する場合は、各々の演奏時間を記入すること		
No. _____	Op. _____ No. _____		A課題 ・ B課題 (どちらか○で囲む)		
調名 _____	〈演奏時間〉 _____分 _____秒		(分)		
〈演奏時間〉 プレリュード _____分 _____秒	〈作曲者名〉 _____		(秒)		
フーガ _____分 _____秒	Op. _____ No. _____				
	〈演奏時間〉 _____分 _____秒				

※印欄は記入不要(大学記入欄)

※ A 課題選択者は(1)~(3)に記入すること。

※ B 課題選択者は(3)にすべての演奏曲目を記入すること。

●記入にあたっては p.71 専攻別曲目記入票記入方法を必ず参照すること。

専攻別曲目記入票

4

2020年度 一般入学者選抜試験 (B日程)

【器楽専攻】ピアノ演奏家コース 【ミュージック・リベラルアーツ専攻 ピアノ課程(C)】

氏名	名前は裏面に記入してください		専攻・ コース名	受験番号	※
(1)バッハ平均律	(2)練習曲	(3)①または②を選択	(4)自由曲		
第1巻・第2巻 (どちらか○で囲む)	ショパン	① ・ ② (どちらか○で囲む)	・ 作曲者、曲名、調名、作品番号、楽章等詳細に記入すること ・ 複数の曲を演奏する場合は、各々の演奏時間を記入すること		
No. _____	Op. _____ No. _____	_____	A課題 ・ B課題 (どちらか○で囲む)		
調名 _____	〈演奏時間〉 _____分 _____秒	(曲目、作品番号、楽章等 を以下に記入すること)	(分)		
〈演奏時間〉 プレリュード _____分 _____秒	Op. _____ No. _____	_____	(秒)		
フーガ _____分 _____秒	〈演奏時間〉 _____分 _____秒	〈演奏時間〉 _____分 _____秒			

※印欄は記入不要(大学記入欄)

※ A 課題選択者は(1)~(4)に記入すること。

※ B 課題選択者は(4)にすべての演奏曲目を記入すること。

●記入にあたっては p.71 専攻別曲目記入票記入方法を必ず参照すること。

氏 名	フリガナ

氏 名	フリガナ

専攻別曲目記入票

5

2020年度 一般入学者選抜試験 (B日程)

【器楽専攻】ピアノ・創作コース

氏名	名前を裏面に記入してください		受験番号	※	
(1)バッハ平均律	(2)練習曲(任意のイ～ホ)		(3)自由曲		
第1巻・第2巻 (どちらか○で囲む)	〈作曲者名〉		・作曲者、曲名、調名、作品番号、楽章等詳細に記入すること ・複数の曲を演奏する場合は、各々の演奏時間を記入すること		
No. _____	Op. _____ No. _____		A課題 ・ B課題 (どちらか○で囲む)		
調名 _____	〈演奏時間〉		(分) (秒)		
_____分 _____秒	_____分 _____秒				
〈演奏時間〉					
プレリュード					
_____分 _____秒					
フーガ					
_____分 _____秒					

※印欄は記入不要(大学記入欄)

※A課題選択者は(1)～(3)に記入すること。

※B課題選択者は(3)にすべての演奏曲目を記入すること。

●記入にあたってはp.71 専攻別曲目記入票記入方法を必ず参照すること。

専攻別曲目記入票

6

2020年度 一般入学者選抜試験 (B日程)

【器楽専攻】弦楽器

【ミュージック・リベラルアーツ専攻 弦楽器課題 (B)】

氏名	名前を裏面に記入してください			専攻 () 楽器 ()		
				受験番号	※	
課題	作曲者	曲名	番号	楽章	調名	作品番号
(1)						
(2)						
(3)						

※印欄は記入不要(大学記入欄)

・ヴァイオリン、ヴィオラは課題(1)～(3)を全て記入してください。

・チェロは課題(2)(3)を記入し、(1)を空欄にしてください。

・コントラバスは課題(2)を記入し、(1)(3)を空欄にしてください。

・ハープ、クラシックギターは課題(1)(2)を記入し、(3)を空欄にしてください。

●記入にあたってはp.71 専攻別曲目記入票記入方法(弦楽器記入例)を必ず参照すること。

氏 名	フリガナ

氏 名	フリガナ

専攻別曲目記入票

7

2020年度 一般入学者選抜試験 (B日程)

【器楽専攻】クラリネット／ファゴット／サクソフーン／打楽器 (マリンバ)

【ミュージック・リベラルアーツ専攻 打楽器課題 (B)】

氏名	名前は裏面に記入してください		専攻 () 楽器 ()
			受験番号 ※
課題	作曲者	曲名	調名 作品番号 楽章等
(2)	F. W. Ferling	サクソフーンのための48の練習曲	奇数
			偶数
(3)			

※印欄は記入不要 (大学記入欄)

・クラリネット、ファゴット、打楽器 (マリンバ) は課題 (3) のみ記入してください。

・サクソフーンは (2) に任意の奇数番号 1 曲と偶数番号 1 曲の計 2 曲と (3) に自由曲を記入してください。

●記入にあたっては p.71 専攻別曲目記入票記入方法を必ず参照すること。

専攻別曲目記入票

8

2020年度 一般入学者選抜試験 (B日程)

【副科実技 (ピアノ)】声楽専攻 (声楽芸術)／器楽専攻 (弦・管打楽器、オルガン)

氏名	名前は裏面に記入してください			受験番号	※		
				専攻	課題	作曲者	曲名
()	専攻 ()	ソナチネ、 ソナタ・アルバム 程度					
器楽専攻 (オルガン)	バッハ平均律	J.S.バッハ	平均律 第1巻・第2巻 (どちらかを○で囲む) No.				

※印欄は記入不要 (大学記入欄)

●記入にあたっては p.71 専攻別曲目記入票記入方法を必ず参照すること。

氏 名	フリガナ

氏 名	フリガナ

専攻別曲目記入票

2020年度 一般入学者選抜試験 (B日程)

【ミュージック・リベラルアーツ専攻(課題(A)および作曲、指揮、古楽器、邦楽器)】

氏名	名前を裏面に記入してください		受験番号		志望専攻名 (受験実技名、楽器、課題の種別を記入) 記入例 (弦楽器ヴァイオリン(A)課題)	
			※		ミュージック・リベラルアーツ専攻 ()	
演奏する全ての曲について記入をしてください。 作曲家、曲名、調名、作品番号、楽章等、演奏時間	作曲家	曲名	調名	作品番号	楽章等	演奏時間 分 秒

※印欄は記入不要(大学記入欄)

●記入にあたっては p.71 専攻別曲目記入票記入方法を必ず参照すること。

氏 名	フリガナ

専攻別曲目記入票

10

2020年度 一般入学者選抜試験 (B日程)
【吹奏楽アカデミー専攻 木管楽器、弦楽器】

氏名	名前は裏面に記入してください		受験番号	※	吹奏楽アカデミー専攻 () カッコ内に楽器名を記入のこと	
課題	楽器	作曲者	タイトル		番号・調名・作品番号・楽章など	
(2)	Fl.	E. Koehler	Fifteen Easy Exercises		No.	
	Ob.	F. W. Ferling	48 Etudes, Op.31		奇数	偶数
	Cl.	C. Rose	32 Etudes		奇数	偶数
	Fg.	J. Weissenborn	Fifty Bassoon Studies, Op. 8. vol. 2		No.	No.
	Sax.	F. W. Ferling	48 études pour tous les saxophones		奇数	偶数
	Cb.				演奏時間(分 秒)	
	Hrp.				演奏時間(分 秒)	

専攻別曲目記入票

11

2020年度 一般入学者選抜試験 (B日程)
【吹奏楽アカデミー専攻 打楽器】

氏名	名前は裏面に記入してください		受験番号	※	吹奏楽アカデミー専攻 () カッコ内に楽器名を記入のこと	
鍵盤打楽器 楽器選択			Mar. ・ Xyl. ・ Vib. (○で囲む)			
課題	楽器	作曲者	タイトル		番号・調名・作品番号・楽章など	
(2)	Timp.	R. Hochrainer	Etüden für Timpani. Heft 1		No.	No.
	鍵盤打楽器	M. Goldenberg	39 Etudes (Modern School for Xylophone, Marimba, Vibraphone)		V ・ VII (○で囲む)	

氏 名	フリガナ

氏 名	フリガナ

専攻別曲目記入票

2020年度 一般入学者選抜試験 (B日程)

【吹奏楽アカデミー専攻 金管楽器】

氏名	名前を裏面に記入してください		受験番号	※	吹奏楽アカデミー専攻 () カッコ内に楽器名を記入のこと	
課題	楽器	作曲家	タイトル		番号・調名・作品番号・楽章など	
(2)	Hr.	G. Kopprasch	Sixty Selected Studies for Horn		No.	No.
	Tp.	G. Kopprasch	Sixty Selected Studies for Trumpet		No.	No.
	Tb. /B·Tb.	G. Kopprasch	Sixty Selected Studies for Trombone		No.	No.
	Tu.	G. Kopprasch	Sixty Selected Studies for Tuba		No.	No.
	Eu.	G. Kopprasch	Sixty Selected Studies for Trombone		No.	No.

氏 名	フリガナ

2020年度

東京音楽大学目白台学生寮入寮申込書

		受験番号		※		
本人	第1志望	専攻()			合否判定	※
	第2志望	専攻()			合否判定	※
	ふりがな				年	月
	氏名 (戸籍簿・住民票の記載文字を使用のこと)				女	日生
	希望ルームタイプ (<input type="checkbox"/> で囲む)	Aタイプ (12畳・2人部屋)	Bタイプ (8.5畳・2人部屋)	どちらでもよい		
	現住所 (入寮手続書類送付先)	<input type="text"/> - <input type="text"/> TEL () 携帯 () FAX ()				
	入寮希望理由 (できるだけ詳しく)					
	自宅から大学までの所要時間	時間 分				
自宅の最寄駅	線		駅下車	バス	分	
				徒歩	分	

切り取り線

保護者	ふりがな			本人との関係	携帯
	氏名				()
	現住所	<input type="text"/> - <input type="text"/> 本人の現住所と異なる場合のみ記入 TEL () FAX ()			

※印欄は記入不要(大学記入欄)

*入学願書類と同封のこと。

*入寮辞退があった場合、補欠入寮の電話連絡をします。昼間に連絡のつく番号等を必ずご記入ください。

〔一般入学者選抜試験(A日程)用〕

2020年1月10日(金)より郵便局窓口にて納入してください。

(入学試験要項p.13参照)

00	東京	払 込 取 扱 票																	
口座番号																			
0	0	1	5	0	3	7	8	1	5	6	6								
										金額	千	百	十	万	千	百	十	円	
										※				3	8	0	0	0	0
加入者名 東京音楽大学																			
料 金												備 考							
※ 2020年度東京音楽大学一般入学者選抜試験(A日程) 入学検定料38,000円 第1志望 _____ 専攻 コース・楽器() 第2志望 _____ 専攻 コース・楽器() フリガナ 受験者氏名																			
おところ (郵便番号 _____) ※ おなまえ _____ 様 (電話番号 _____)												日 附 印							
裏面の注意事項をお読みください。(ゆうちょ銀行)(承認番号東第55348号)																			
これより下部には何も記入しないでください。																			

各票の※印欄は、ご依頼人において記載してください。

切り取らないでください。

振替払込請求書兼受領証

口座番号	0	0	1	5	0	3		
加入者名	東京音楽大学							
金額	千	百	十	万	千	百	十	円
※				3	8	0	0	0
ご依頼人	おなまえ ※							
料 金	(消費税込み)		日 附 印					
備考								

この受領証は、大切に保管してください。

〔一般入学者選抜試験(B日程)用〕

2020年3月11日(水)より郵便局窓口にて納入してください。

(入学試験要項p.13参照)

00	東京	払 込 取 扱 票																
口座番号																		
0	0	1	5	0	3	7	8	1	5	6	6							
										金額	千	百	十	万	千	百	十	円
										※				3	8	0	0	0
加入者名 東京音楽大学																		
料 金												備 考						
※ 2020年度東京音楽大学一般入学者選抜試験(B日程) 入学検定料38,000円 第1志望 _____ 専攻 コース・楽器() 第2志望 _____ 専攻 コース・楽器() フリガナ 受験者氏名																		
おところ (郵便番号 _____) ※ おなまえ _____ 様 (電話番号 _____)												日 附 印						
裏面の注意事項をお読みください。(ゆうちょ銀行)(承認番号東第55348号)																		
これより下部には何も記入しないでください。																		

各票の※印欄は、ご依頼人において記載してください。

切り取らないでください。

振替払込請求書兼受領証

口座番号	0	0	1	5	0	3		
加入者名	東京音楽大学							
金額	千	百	十	万	千	百	十	円
※				3	8	0	0	0
ご依頼人	おなまえ ※							
料 金	(消費税込み)		日 附 印					
備考								

この受領証は、大切に保管してください。

(ご注意)

- ・この用紙は、機械で処理しますので、金額を記入する際は、枠内にはっきりと記入してください。また、本票を汚したり、折り曲げたりしないでください。
- ・この用紙は、ゆうちょ銀行又は郵便局の払込機能付きATMでもご利用いただけます。
- ・この払込書を、ゆうちょ銀行又は郵便局の渉外員にお預けになるときは、引換えに預り証を必ずお受け取りください。
- ・この用紙による、払込料金は、ご依頼様が負担することとなります。
- ・ご依頼様からご提出いただきました払込書に記載されたおところ、おなまえ等は、加入者様に通知されます。
- ・この受領証は、払込みの証拠となるものですから大切に保管してください。



この場所には、何も記載しないでください。

(ご注意)

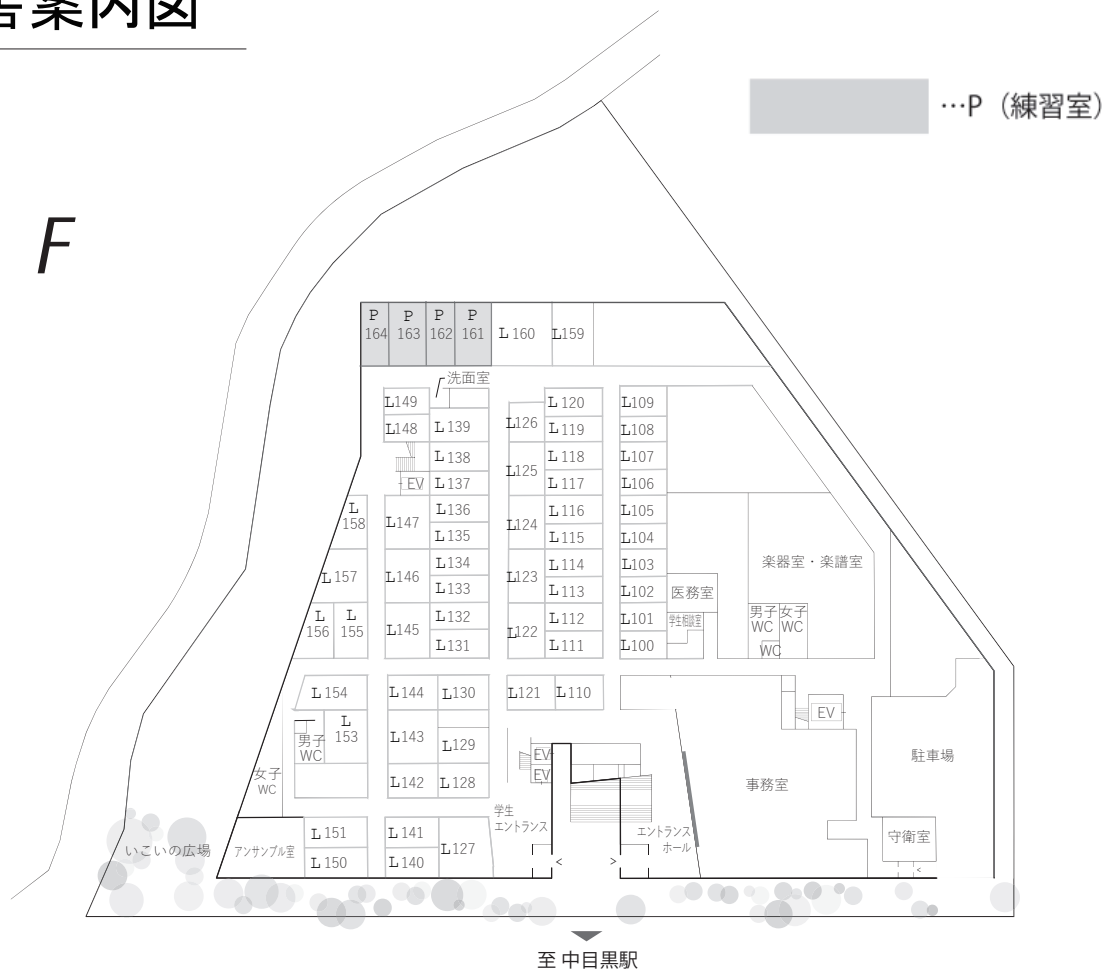
- ・この用紙は、機械で処理しますので、金額を記入する際は、枠内にはっきりと記入してください。また、本票を汚したり、折り曲げたりしないでください。
- ・この用紙は、ゆうちょ銀行又は郵便局の払込機能付きATMでもご利用いただけます。
- ・この払込書を、ゆうちょ銀行又は郵便局の渉外員にお預けになるときは、引換えに預り証を必ずお受け取りください。
- ・この用紙による、払込料金は、ご依頼様が負担することとなります。
- ・ご依頼様からご提出いただきました払込書に記載されたおところ、おなまえ等は、加入者様に通知されます。
- ・この受領証は、払込みの証拠となるものですから大切に保管してください。



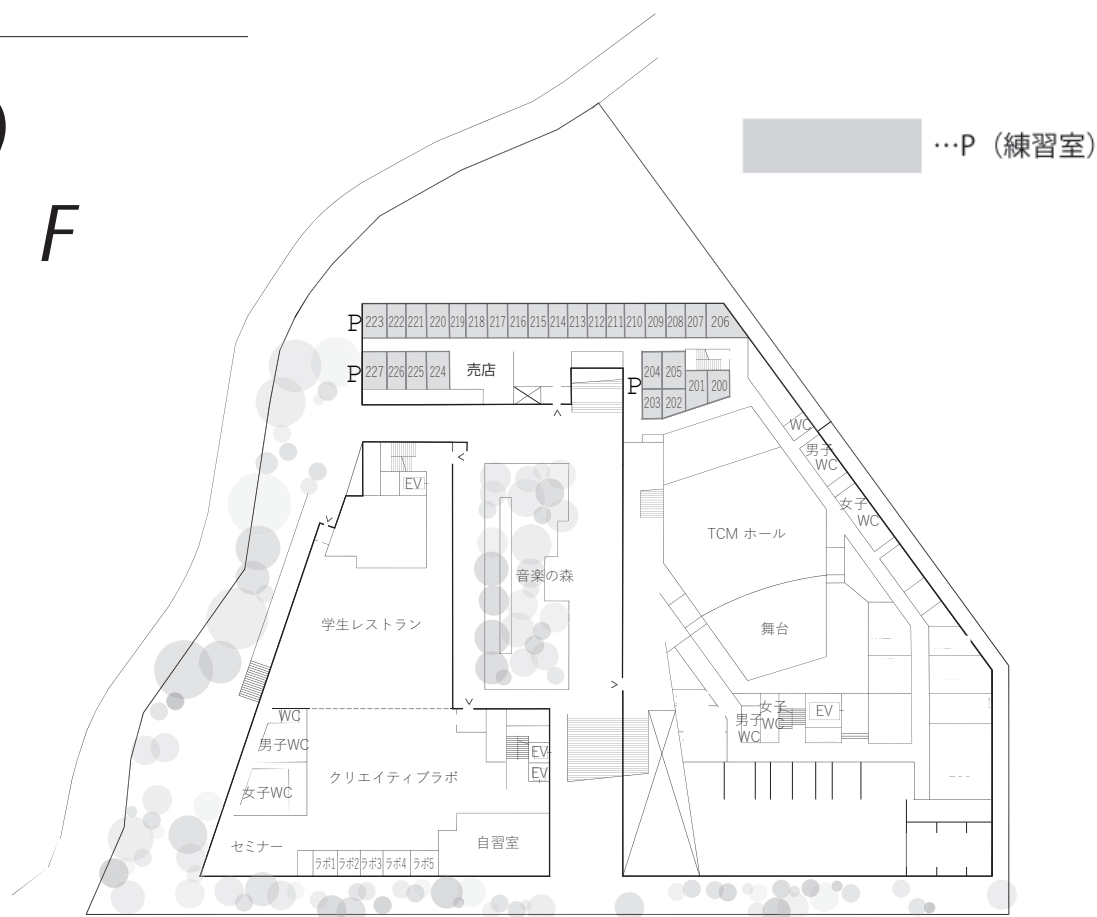
この場所には、何も記載しないでください。

校舎案内図

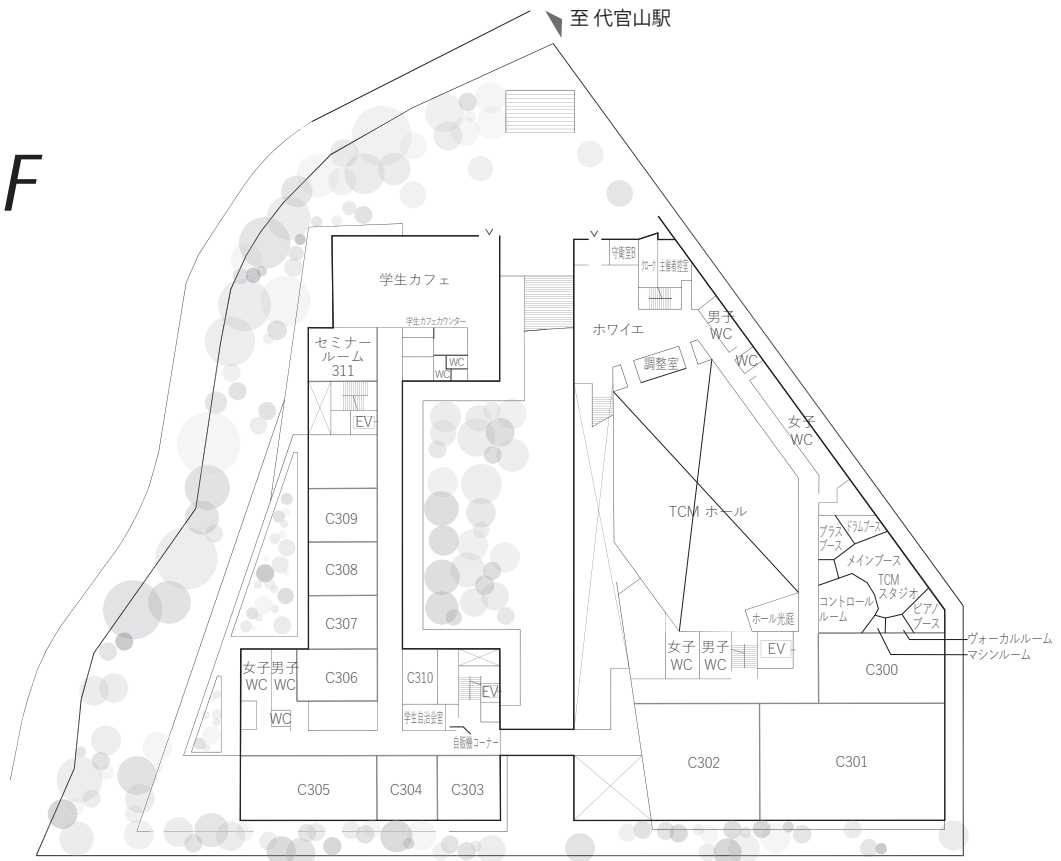
1 F



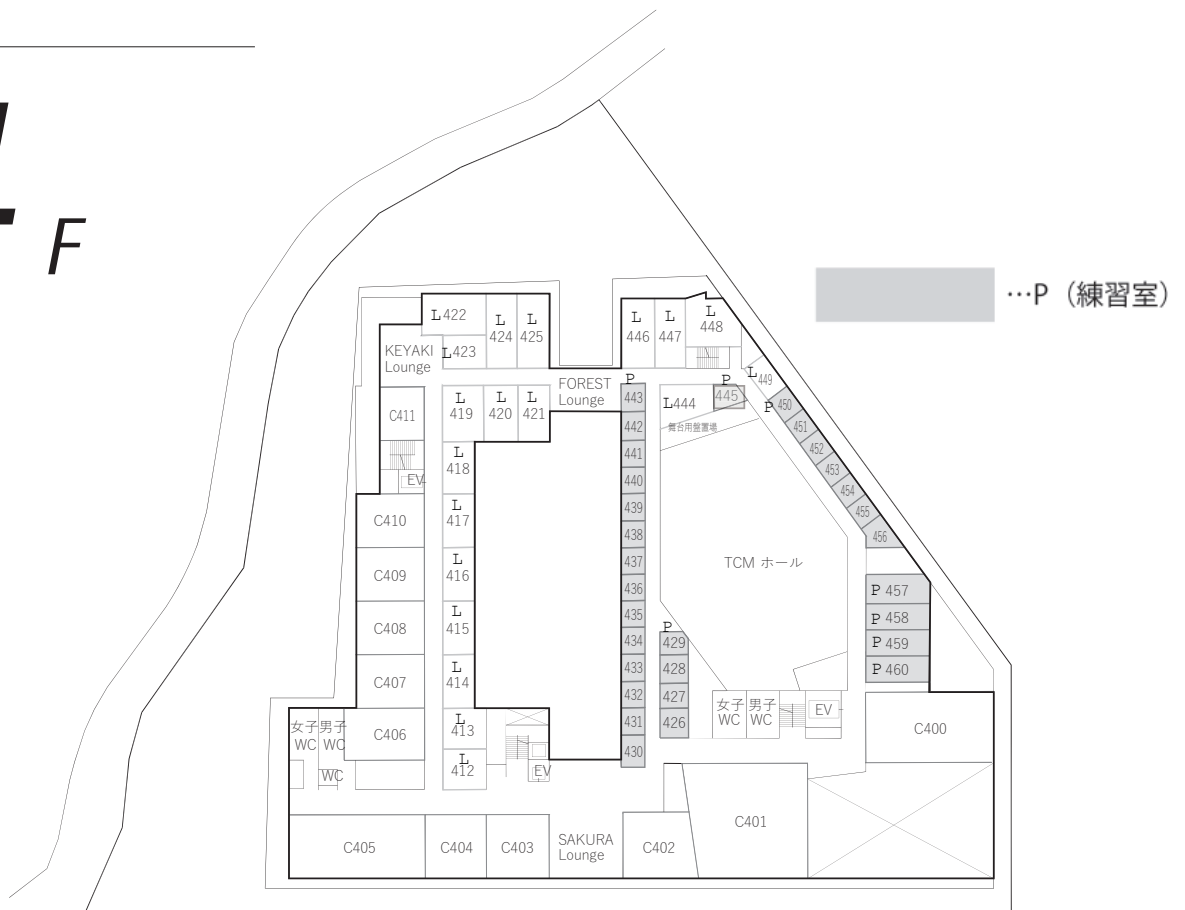
2 F



3_F



4_F



問い合わせ内容	担当課	連絡先(TEL)
入学試験関係全般	入試課	03-6455-2754 03-6455-2774(FAX)
学費	財務課	03-6455-2747
学生寮(女子)・奨学金	学生支援課	03-6455-2756
カリキュラム	教務課(学科実技係)	03-6455-2750
実技レッスン	教務課(レッスン係)	03-6455-2751

<https://www.tokyo-ondai.ac.jp/>

中目黒・代官山キャンパス 案内図

〒153-8622 東京都目黒区上目黒1-9-1



- J R** 「恵比寿駅」西口より徒歩約14分
- 私鉄** 東急東横線「代官山駅」正面口より徒歩約5分
東急東横線「中目黒駅」正面改札より徒歩約5分
- 地下鉄** 日比谷線「中目黒駅」正面改札より徒歩約5分

〈アクセス〉



TCM
Tokyo College of Music
東京音楽大学