

2025 年度

# 入学試験募集要項

音楽文化教育専攻

社会人入学試験

## アドミッション・ポリシー（入学者受入れの方針）

- 大学において専門的に音楽を学ぶにあたり、楽譜を読む力、音を聴く力、表現の基礎となるテクニック、様式を捉える力、楽典の知識が、一定のレベルに達していることが重要です。
- 音楽の学習には外国語も必要です。
- 専攻によっては、ピアノ演奏や新曲視唱、新曲視奏の基礎的な能力も必要です。アドミッション・ポリシーは次の通りです。

### 音楽文化教育専攻

音楽文化に関心を持ち、その研究と実践を通して社会に貢献しようとする以下のような学生を受け入れます。

- 1 多様な音楽文化に幅広い関心を持ち、実践活動に参加してきた者。
- 2 音楽教育及び音楽文化を学ぶ基礎となる音楽知識や技術を、高等学校までの音楽の授業及び課外活動等を通して身につけた者。
- 3 論理的な思考ができ、自分の考えを文章や口頭で表現できる者。

東京音楽大学

# 2025 年度 東京音楽大学 音楽文化教育専攻 社会人入学試験 募集要項

本学では、学生の多様化により期待される学修効果と、社会人の大学就学促進を目指し、社会人入学試験を実施します。豊かな社会経験を背景に、音楽教育ならびに音楽文化の学修に積極的に取り組む熱意ある社会人を募集します。

## 1. 募集専攻および募集人員

音楽文化教育専攻 若干名

## 2. 出願資格

豊かな社会的経験を有し、2025年4月1日時点で満25歳以上の者で、以下の1. 2. 3.のいずれかに該当する者。

1. 高等学校(特別支援学校の高等部を含む)または中等教育学校を卒業した者
2. 高等専門学校(3年次)を修了した者
3. 高等学校を卒業した者と同等以上の学力があると認められる者
  - (1) 外国において学校教育における12年の課程を修了した者またはこれに準ずる者で文部科学大臣の指定した者
  - (2) 文部科学大臣が高等学校の課程と同等の課程を有するものとして、指定した在外教育施設の課程を修了した者
  - (3) 指定された専修学校の高等課程を修了した者
  - (4) 旧制学校等を修了した者
  - (5) 外国の大学入学資格である国際バカロレア、アビトゥア、バカロレア、GCEAレベルを保有する者
  - (6) 国際的な評価団体(WASC、CIS、ACSI、NEASC、Cognia)の認定を受けた教育施設(国際的な評価団体認定外国人学校について)の12年の課程を修了した者
  - (7) 高等学校卒業程度認定試験(旧大検)に合格した者
  - (8) 本学において、個別の入学資格審査により、高等学校を卒業した者と同等以上の学力があると認められた者

※ 3.(8)の出願資格で出願を希望する場合、事前に出願資格審査を行います。2024年7月31日(水)までに所定の申請書をご提出ください。

※ 入学後のカリキュラムや授業等の時間帯は一般選抜等による入学者と同様になります。

※ 外国籍の志願者は、出願時に日本語資格・検定試験の合格証明書を提出する必要はありませんが、日本の大学での授業や学生生活に十分な日本語能力は必要です。入学時まで、「日本語能力試験(JLPT)」N2以上の取得に努めてください。

※総合型選抜、器楽優秀者総合型選抜、学校推薦型選抜(指定校制)、社会人入学試験、外国人留学生選抜について、同一年度にこれらの選抜試験の複数に出願することはできません。

## 3. 選考方法

この入学試験は総合型選抜方式によるものとし、書類審査(志望理由書等)、論文および口述試験により選考。課題は「11. 入学試験科目」を参照のこと。

## 4. 入学検定料

10,000 円

出願期間内に Web 出願サイトから決済手続きをしてください。  
お支払い完了後に決済完了メールが送信されます。

## 5. 日程一覧

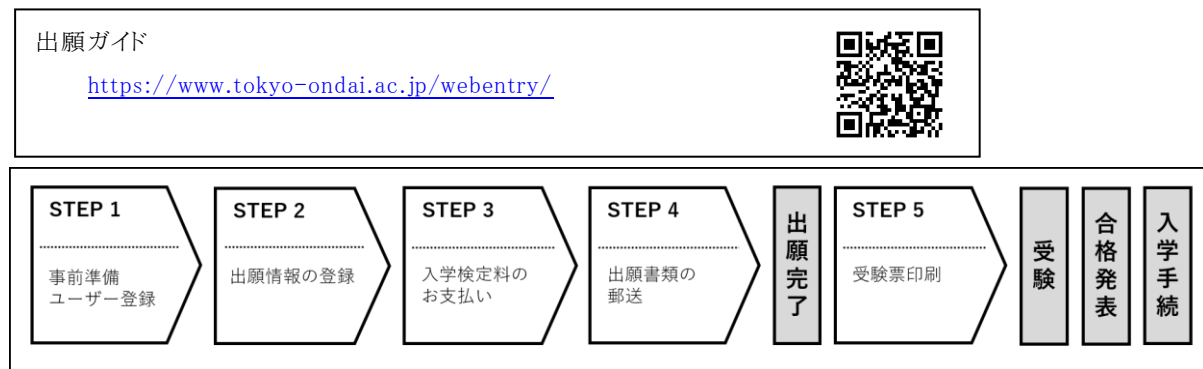
出願期間	
出願期間	2024年9月5日(木)～9月12日(木) <b>消印有効</b>
試験日	2024年10月4日(金)～10月6日(日)
合格発表	2024年11月1日(金)15:00～11月3日(日)17:00 Web出願サイトにて発表。 *電話等での問い合わせには応じられません。
入学手続期間	2024年11月5日(火)～11月12日(火) <b>消印有効</b>

- 試験会場・日程の詳細は、試験初日の3日前までに、メール等でお知らせします。  
試験日時・会場に関する電話やメールでのお問合せはご遠慮ください。

## 6. 出願手続

### (1) 出願の流れ

出願方法はWeb出願のみです。  
本学ホームページの「入試案内(学部)」にある「出願ガイド」内の「出願情報の登録」より、  
下図手順に沿って出願を行ってください。  
※出願書類の郵送を終えて出願完了となります。



### STEP 1

#### ① Web出願にあたっての事前準備 (詳しくは「出願ガイド」をご覧ください)

- インターネットに接続しているパソコン、タブレット、スマートフォンのいずれかの機器
- メールアドレス

各キャリアのメールアドレスを使用する場合は、ドメイン「@mescius.com」「@sbpayment.jp」「@contact.mescius.com」「@tokyo-ondai.ac.jp」からのメール受信ができるように設定を行ってください。  
入学試験用に新たに作成される場合はフリーアドレス(@yahoo.co.jp や@gmail.com 等)の取得を推奨します。

- プリンター\*
  - PDF表示・印刷ソフトウェア
  - 本人写真(カラー写真データ)
- \*自宅にプリンターがない場合、コンビニエンスストア等のマルチコピー機を使用してください。

#### ② 「出願ガイド」からユーザー登録を行う

同サイト内の「Web出願サイトはこちら」からユーザー登録を行ってください。

※外国籍の方はパスポート、在留カードあるいは住民票に記載の氏名を姓(Family Name)名(First Name)の順にアルファベットで入力してください(漢字は不可)。ただし、在留カードあるいは住民票の氏名表記が漢字のみの場合は、漢字での入力も可能です。

フリガナについては、通常使用する読みをカタカナで入力してください。

※本学オープンキャンパス・受験講習会等で登録をしている方は再登録不要です

※昨年度以前、メールアドレス登録画面で「来年度もこのメールアドレスを利用する」にチェックを入れた場合は再登録不要です。

(「出願ガイド」:<https://www.tokyo-ondai.ac.jp/webentry/>)

### ③ 出願書類を確認・準備する

募集要項に記載されている必要な書類を確認・準備してください。

## STEP 2

### 「出願ガイド」から出願登録を行う

募集要項、「出願ガイド」を確認した上で、同サイト内の「Web 出願サイトはこちら」から出願登録を行ってください。

## STEP 3

### 入学検定料のお支払い

「コンビニエンスストア」、「クレジットカード」、「Pay-easy」で期限までに検定料をお支払いください。

※検定料のほかに支払手数料が必要です。

## STEP 4

### 出願書類の印刷・記入および出願書類郵送

①Web 出願サイトから志願票・宛名ラベルをダウンロードし、ページの拡大縮小はせずに A4 サイズで印刷してください。

②本学ホームページ「入試案内(学部)」から「出願書類ダウンロード」を選択し、受験する入学試験の必要書類を印刷・記入してください。

「出願書類チェックリスト」を使用して、出願書類が全て揃っているか確認し、他の書類と一緒に提出してください。

(「出願書類ダウンロード」:<https://www.tokyo-ondai.ac.jp/examinee/exam>)

③レターパックライトを使用して、表面に宛名ラベルを貼り、出願書類を郵送してください。

※レターパックはポスト投函できますが、出願期限最終日に郵送する場合は、郵便局の窓口に出すことをお勧めします。

郵送をもって出願完了となります。

## STEP 5

### 受験票の印刷

東京音楽大学から「受験票印刷のお知らせメール」\*が届いたら、受験票の記載事項が志願票に入力した内容と一致しているか確認し、メールの案内に従って「受験票」を印刷してください。

試験日程詳細は別途メールにて送信します。内容をご確認のうえ、試験会場にお越しください。

受験票は、試験当日持参してください。

※メールが届かない場合は、Web 出願サイトにログオンし「受験票印刷」から印刷してください。

### (2) 出願書類一覧

以下の該当する書類を一括して、宛名ラベルを貼付けの上、「レターパックライト」で郵送してください。なお、以下の書類は「A.Web 出願サイト」または「B.出願書類ダウンロード」よりダウンロードし印刷してください。

(「出願ガイド」内「Web 出願サイトはこちら」からアクセス)

A. Web 出願サイト(ユーザー登録・出願情報の登録、志願票・宛名ラベル印刷)

<https://lsg.mescius.com/tokyo-ondai/App/Account/login>



B. 出願書類ダウンロード

<https://www.tokyo-ondai.ac.jp/examinee/exam>



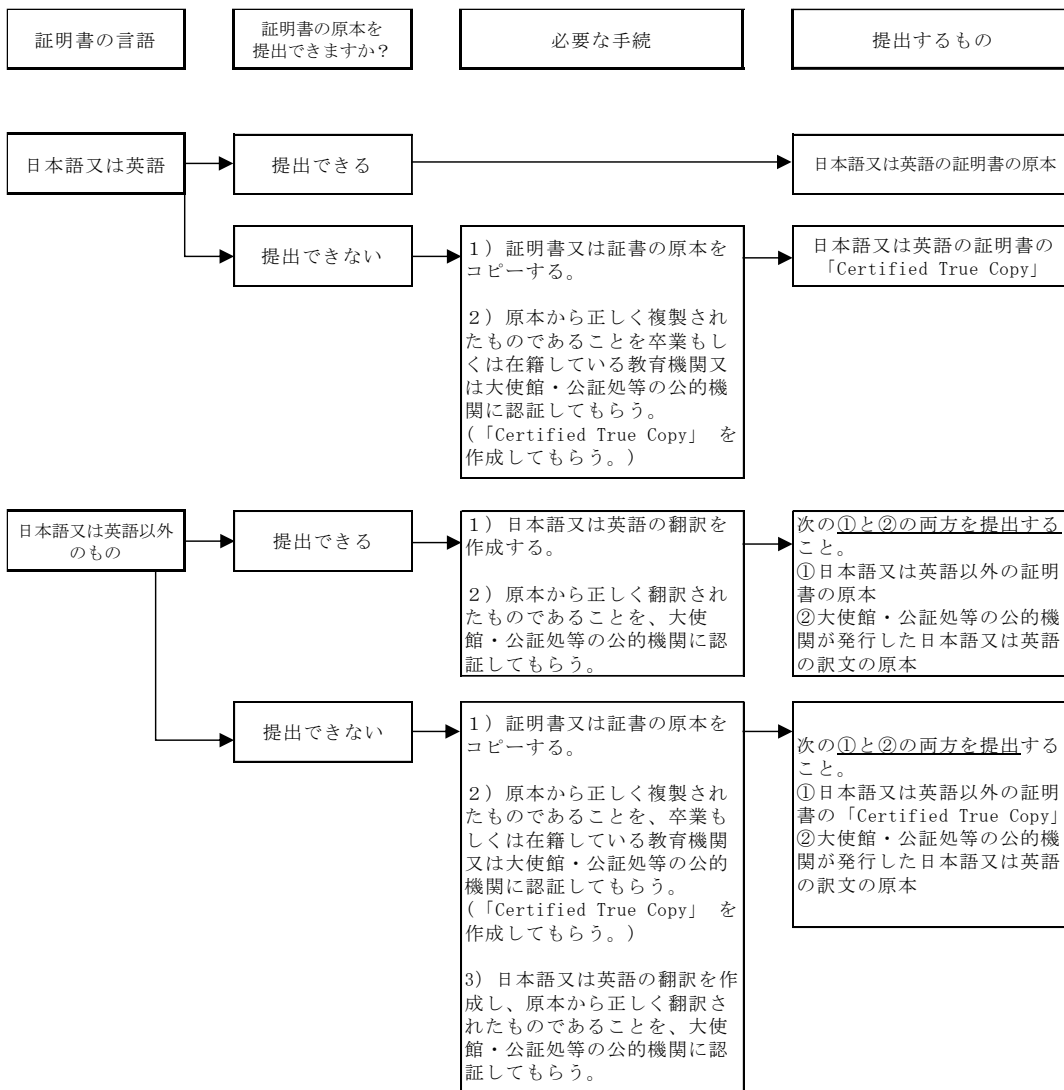
出願書類		注意事項
1	志願票	前頁AのURLから印刷してください。
2	宛名ラベル	
3	志望理由書	前頁BのURLから <b>音楽文化教育専攻 社会人入学試験</b> の様式を印刷してください。
4	履歴書・音楽学習歴	
5	出願書類チェックリスト	
6	高等学校卒業証明書	出身高等学校発行のもの(コピー不可)。 ※高等学校卒業以外の者は資格証明書、高等学校卒業程度認定試験および大学入学資格検定合格者は合格証明書を提出してください。
7	戸籍抄本(該当者のみ)	改姓等により各種証明書の氏名が出願時の氏名と異なる場合、戸籍抄本を提出してください。
8	在留カードのコピーまたは住民票 (日本国内在住の外国籍志願者のみ提出)	※在留カードのコピーを提出する場合は、裏面に記載事項がなくても、必ず表・裏両面をA4サイズの用紙にコピーしてください。 ※住民票を提出する場合は、在留資格・在留期間・在留期間満了日の記載を含むもので、出願時の3ヵ月以内に発行されたものを提出してください。
9	パスポートのコピー (日本国外在住の外国籍志願者のみ提出)	氏名・生年月日・パスポート番号・写真・有効期限のページをA4サイズの用紙にコピーして提出してください。ビザのページではありません。

#### 【注意】

- ※ 外国語(英語を除く)で書かれた証明書や文書等がある場合、日本語訳または英語訳および公証書を添付してください。公証書は大使館等の公的な機関で発行されたものに限り、証明書の提出方法等について「卒業証明書・成績証明書提出上の注意事項」をご参照ください。
- ※ 出願後の提出書類の変更は認めません。また、提出された書類や検定料等は返還しません。ただし、住所・氏名・電話番号に変更があった場合は、すみやかに入試課へご連絡ください。
- ※ 出願書類がすべて揃っていない場合、出願期間を過ぎたものは受け付けできませんので注意してください。

#### 卒業証明書・成績証明書提出上の注意事項

- 卒業証明書、成績証明書等の証明書類は原本(卒業もしくは在籍している教育機関が発行し、証明した書類)、または教育機関・大使館・公証処等の公的機関より原本からの正しい複製であるという証明(Certified True Copy)を受けた書類を提出してください。
- 日本語または英語以外の言語で記載された証明書は、大使館・公証処等の公的機関または、翻訳者としての資格を有する翻訳者による翻訳文を原本に添付してください。
- 全ての提出書類の氏名・生年月日等はパスポートの記載と一致しているものを提出してください。
- CHSI(中国教育部学歴認証センター)が発行する、英文の「学歴認証報告書」について
  - ・中国の教育機関を卒業された方は、中国教育部学歴認証センターまたは、中国教育部学歴認証センター日本代理機構(<http://www.chsi.jp/>)でも公証手続きを行っています。
  - ・「学歴認証報告書」は、CHSI から直接「nyushi@tokyo-ondai.ac.jp」にメールで届くよう、手続きを行ってください。英文以外の認証報告書や、出願者本人が受領し、本学へ転送した認証書は無効とします。
  - ・出願書類の準備に時間がかかる場合があります。詳細は、CHSI の Web サイトを確認の上、早めに手続きを開始してください。



### (3) 提出先

〒153-8622 東京都目黒区上目黒 1-9-1 東京音楽大学入試課 TEL03-6455-2754(直通)

## 7. 試験会場

- ・東京音楽大学 中目黒・代官山キャンパス(東京都目黒区上目黒 1-9-1)
  - ・東京音楽大学 池袋キャンパス(東京都豊島区南池袋 3-4-5)
- ※試験会場・日程の詳細はメールにて通知する案内を参照してください。

<アクセス>



### <学校保健法で出席の停止が求められている感染症に関する注意事項について>

学校保健安全法で出席停止が定められている感染症(新型コロナウイルス・インフルエンザ・はしか等)にかかり治癒していない場合、その感染症が他の受験者や試験監督者等に拡がるおそれがありますので、入学試験を受験することはできません。また、試験当日の検温により発熱があった場合や、通常とは異なる体調不良があり感染症に罹患している可能性がある場合も、受験をご遠慮願います。ただし、病状により医師が伝染の恐れがないと判断した場合は、この限りではありません。

上記により受験をご遠慮いただいた場合でも、原則として、追試験等の特別措置および入学検定料の返還は行いません。試験当日の体調には十分に注意してください。

尚、感染状況等により事情が変わった場合には、改めてホームページ等でお知らせします。

## 8. 入学手続

合格者には、出願時に登録した住所に合格証および入学手続書類を郵送します。  
上記の住所以外に送付を希望する場合は、入試課まで申し出てください。  
入学手続の流れは以下の通りです。

【1】 入学金・学費等の納入 → 【2】 入学手続書類郵送 → 【3】 入学許可

### (1) 入学金・学費等の納入・期間

2024年11月5日(火)から11月12日(火)までに入学金・学費等を納入するとともに、下記書類を入試課へ簡易書留またはレターパックにて郵送してください。最終日の消印有効。  
※入学金・学費等の納入期日は、必ず大学の口座に入金される日であること。  
※上記の期間内に手続を完了しない者は、入学の意志がないものとして合格を取消します。

### (2) 入学手続に必要な書類

- ① 誓約書・個人情報の取扱いに関する同意書(本学所定の用紙)
  - ② 住民票または住民票記載事項証明書(3ヶ月以内のもの)
  - ③ 学生証用写真
  - ④ その他本学が提出を指示したもの
- ※ 詳細は入学手続書類に同封される案内をご確認ください。  
※ ②は2月に送付するご案内に従って提出してください。  
※ 提出された書類の記載事項に虚偽が判明した場合、合格または入学を取り消します。

### (3) 入学許可

手続きを完了した者には、入学許可書を交付します。

### (4) 入学辞退

入学を辞退する場合は、2025年3月29日(土)11:30までに入試課に申し出てください。  
なお、納入済みの入学金はいかなる理由があっても返還しません。  
手続方法の詳細は、入学手続書類に同封される案内をご確認ください。

## 9. 学費その他の納入金(2024年度入学者実績・参考)

### (1) 学費

音楽文化教育専攻

納入時期	入学金	授業料	施設等維持費(※2)	合計
春学期	300,000円(※1)	543,500円	262,500円	1,106,000円
秋学期	—	543,500円	262,500円	806,000円

※1 付属高等学校からの1年次進学者 150,000円

※2 2年次より春学期267,500円、秋学期267,500円

### (2) 学費以外の諸費用

納入時期	後援会入会金 (入学時)	後援会費 (毎年)	校友会費(4年次)	卒業記念費(4年次)
春学期	10,000円	5,000円	20,000円	10,000円
秋学期	—	5,000円	—	—

### (3) その他(履修者のみ)

教職課程費 (2年次以降毎年度)	第二副科実技(年額)	邦楽演奏実技(年額)
50,000円	100,000円	40,000円

学費に関する最新情報については、以下のリンクよりご覧ください。

<https://www.tokyo-ondai.ac.jp/about/expenses>



## 10. 外国学生(外国籍)の方へ:在留資格「留学」の取得について

### (1) 日本に在留する在留資格を有している場合

#### ① 「留学」の在留資格を有している者

在留期間更新許可申請をしてください。在留期間更新許可申請は、在留期間が満了する 3 ヶ月前から可能です。ただし、在留資格に該当する活動を行うことなく 3 ヶ月以上滞在すると、在留資格取り消しの対象となりますのでご注意ください。

また、在留期間が本学入学後まで残っている場合にも、所属する学校に変更があった場合には、変更後 14 日以内に法務省東京出入国在留管理局へ「活動機関に関する届出」を提出することが義務付けられています。

#### ② 「留学」以外の在留資格で日本に滞在していて、在留資格「留学」の取得を希望する者

在留資格変更申請をしてください。入学手続完了時に「入学許可書」を発行します。この「入学許可書」を使用し、日本国内で在留資格を変更することが可能です。ただし、「短期滞在」の在留資格で日本に入国している者は、原則として日本国内で在留資格の変更は認められていないので、一度日本国外へ出て「留学」ビザを取得しなければならなくなることもあります。

#### ③ 「留学」以外の長期滞在可能な在留資格を有する者

在留資格「定住」「家族滞在」等を有する方は、在留資格「留学」への資格変更の義務はありません。ただし、留学生対象の各種補助制度への申込および授業の履修はできません。必要に応じて在留資格の更新・変更を行ってください。

更新・変更を行う場合は、現在持っている在留資格の種類により申請方法・書類が異なりますので、最寄りの出入国在留管理局へ問い合わせてください。

[注] 本学入学前に、日本において日本語教育施設または専修学校(日本語学校、大学・短期大学の日本語別科、その他各種専門学校等)に在籍している者は、在留期間更新・資格変更申請の際に、法務省東京出入国在留管理局から、在籍していた教育機関が交付する出席状況証明書の提出を求められます。在籍状況に問題がある場合は、不許可となる場合があります。

[注] 在留期間更新許可申請および在留資格変更許可申請には、本学が作成する書類が必要です。出入国在留管理局に申請する前に、本学に書類の作成を依頼してください。書類は入学式後にお渡しします。

### (2) 日本に在留する資格を有していない場合

本国の日本大使館または領事館にて「留学」ビザ発給の申請を行ってください。あらかじめ本人または代理人が、法務省東京出入国在留管理局から「在留資格認定証明書(Certificate of Eligibility=COE)」を取得し、これを使用して「留学」ビザ発給の申請を行うと、審査が円滑に行われるとされています。日本に親族や経費支弁者または奨学金支給者がいる場合は、「在留資格認定証明書」交付の代理申請を依頼してください。代理申請を本学が行うことを希望する者は、合格者に案内する必要書類を入学手続時に提出してください。

[注] 「在留資格認定証明書(COE)」の取得には 2~3 か月かかり、COE 取得後の「留学」ビザ交付には 3 週間~1 か月ほどかかります。入試の期間や入学手続きの状況によっては、日本への渡航が授業開始に間に合わない恐れがあるので、余裕をもって申請してください。

[注] ビザ取得の審査は法務省が行うため、不許可となった場合、大学は一切責任を負いません。

[注] 留学生を対象とする授業料補助および大部分の各種奨学金は、在留資格「留学」の者を対象としています。



## 11. 入学試験科目

### (1) 口述試問

志望動機、将来の希望などとともに、試験において作成した論文の内容について問う。

### (2) 論文課題 (90分)

当日出題する課題について 1200～1600 字程度で論じる。

## 12. 注意事項

### ■ 受験上の注意

- ① 試験当日の集合時間など受験に関する詳細は、試験初日の 3 日前までにメール等で通知しますので、必ずご確認ください。試験日時・会場に関する電話やメールでのお問合せはご遠慮ください。
- ② 試験当日の大まかな流れは原則として以下のとおりです。定められた時刻までに集合場所に集合し、以降は全て係員の指示に従ってください。  
集合・受付 → 試験
- ③ 試験において集合時刻に遅れた者は受験を許可しません。やむを得ない事情(公的事情)により遅刻をした場合は、直ちに係員に申し出てください。
- ④ 練習室は貸出しません。
- ⑤ 試験当日に持参するもの
  - ・受験票(各自で忘れずに印刷してください。受験票を持たない者は入構できません)
  - ・筆記用具
  - ・昼食(試験が昼食時間におよぶ場合)
  - ・時計
  - ※辞書、電卓、端末等の機能があるものや、それらの機能の有無が判別しづらいもの、秒針音のするもの、キッチンタイマー、大型のものは不可。
  - ※携帯電話、スマートフォン、ウェアラブル端末は使用できません。
- ⑥ 受験者(伴奏者、共演者)以外の入構はできません。
- ⑦ 服装については、特に指定しません。

### 【入試期間中の宿泊について】

大学近郊の学生会館(有料)を利用できます。体験入寮のため、特別料金で連泊可能です。

㈱共立メンテナンス 学生会館事務局

TEL 0120-88-1030

受付時間 9:00～17:30(土日・祝日を除く)

お電話の際、東京音楽大学の受験者であることをお伝えください。

\* 宿泊施設には防音設備のついた練習室はありません。

\* 部屋数には限りがあるため、空室のある寮へのご案内になります。詳しくはお電話で確認の上、各自お申し込みください。

\* 宿泊施設での事故等の責任は大学では負いかねます。

## ■出願書類の記入・提出に関する注意

Web 出願サイトでユーザー登録を行った後、本学ホームページから必要書類を印刷します。印刷した出願書類とそれ以外の必要書類(調査書等)は、すべて揃っていることを確認の上、レターパックに封入し、宛名ラベル(Web 出願サイトにて印刷)を貼り付けた上で期限内に郵送にて提出してください。本学の窓口では受け付けません。出願後の提出書類の変更は認めません。また、提出された書類は返還しません。

出願書類の記入については、以下の注意事項をよく読み、誤りや漏れのないよう記入してください。

- ①各出願書類は、黒、青インクまたはボールペンを使用し、文字は楷書で、数字は算用数字で正確に記入してください。書き損じた場合は、二重線を引いて訂正印を押し、空いているところに記入してください(修正液・修正テープは使用しないでください)。
- ②該当欄は記入または○で囲んでください。※欄は記入不要です。
- ③願書および受験票には Web 出願サイトでアップロードした写真が用いられます。Web 出願サイト上の注意事項「顔写真について」の記載に従って撮影したものをアップロードしてください。

※個人情報の取り扱いについて

- ①本学は、志願者の出願書類に記載された個人情報および入学試験の成績を入学試験業務に利用します。なおこれらの個人情報は個人情報保護法に則り万全の体制で管理します。
- ②本学は、上記の個人情報を大学入学者選抜および大学教育の改善のための調査・研究や学術研究の資料としても利用します。調査・研究結果の発表に際しては、個人が特定できないように処理します。
- ③本学は、願書記載事項のコンピュータ登録業務、受験票、合格証、入学手続書類等の発送の業務を、個人情報の適切な取り扱いに関する契約を締結したうえで、外部の事業者に委託する場合があります。

## ■入学者選抜試験における不正行為について

受験の際には、すべて試験監督の指示に従ってください。以下に該当する場合、不正行為とみなされます。

- ① 出願の際に本学に提出した書類・資料等に偽造、虚偽の記載、剽窃が見つかった場合
  - ② 受験者以外の者が、受験者本人になりすまして試験を受けた場合
- また、以下の行為をすると、不正行為とみなされる場合があります。
- カンニング(カンニングペーパーや参考書、他の受験者の答案を見ること、他の受験者から答えを教わること等)をすること。
  - 使用を認められていない用具を使用して問題を解くこと。
  - 試験開始の合図の前に問題冊子を開き、解答を始めること。
  - 試験終了の合図の後に筆記用具や消しゴムを持ち続けていたり、解答を続けること。
  - 試験時間中に、他の受験者に答えを教えるなど、他の受験者を利するような行為をすること。
  - 試験時間中に、他の受験者に迷惑となる行為をすること。
  - 試験時間中に、携帯電話、スマートフォン、タブレット、携帯音楽プレーヤー、ウェアラブル端末(腕時計型等)を身につけたり、作動させたりすること。
  - 非対面式試験において、「同意書」に記載の内容に反する行為をすること。
  - その他、試験の公平性を損なう行為をすること。

試験実施中に不正行為と思われる行為が認められた場合、試験監督が注意し、試験の中止や退室を指示することがあります。不正行為の疑いに対処した時間があっても、その受験者は、試験時間の延長を求められません。

不正行為と認められた場合、それ以降の受験はできなくなり、当該年度における本学のすべての入学試験の結果を無効とします。また、入学検定料は返還しません。

## 13. 奨学金・経済的支援制度について

本学の奨学金・経済的支援制度については、以下のリンクをご覧ください。

<https://www.tokyo-ondai.ac.jp/information/12765.php>



# 東京音楽大学

【中目黒・代官山キャンパス】

〒153-8622 東京都目黒区上目黒 1-9-1

【池袋キャンパス】

〒171-8540 東京都豊島区南池袋 3-4-5

ホームページアドレス <https://www.tokyo-ondai.ac.jp/>

問い合わせ先: 03-6455-2754(入試課直通) 日・祝日除く 9:00~17:00  
03-6455-2774(FAX)