

2027 年度

入学試験募集要項

総合型選抜

[専願制]

東京音楽大学

目次

アドミッション・ポリシー(入学者受入れの方針)	3
1. 募集専攻・募集人員	4
2. 出願資格	4
3. 出願要件 ※ミュージック・リベラルアーツ専攻のみ	5
4. 選考方法	5
5. 入学検定料	6
6. 日程一覧	6
7. 出願手続	7
(1) 出願の流れ	7
(2) 出願書類一覧	8
(3) 卒業証明書・成績証明書提出上の注意事項	11
(4) 提出先	12
8. 試験会場	12
9. 入学手続	13
10. 学費その他の納入金(2026年度入学者実績・参考)	14
11. 専攻別試験科目	15
12. 入学試験科目	16
1. 声楽専攻	
声楽芸術	
○入学試験科目	16
◇課題曲	16
2. 器楽専攻	
器楽専攻 鍵盤楽器	
○入学試験科目	17
◇課題曲	17
■ピアノ	17
■ピアノ演奏家コース	18
■ピアノ・創作コース	20
器楽専攻 弦楽器	
○入学試験科目	21
◇課題曲	22
■ヴァイオリン	22
■ヴィオラ	23
■チェロ	24
■コントラバス	25
■ハープ	25
■クラシックギター	25
器楽専攻 木管楽器	
○入学試験科目	26
◇課題曲	26
■フルート	26
■オーボエ	27
■クラリネット	27
■ファゴット	27
■サクソフォーン	27
器楽専攻 金管楽器	
○入学試験科目	28
◇課題曲	28
■ホルン	28
■トランペット	28
■トロンボーン	29
■チューバ	29
■ユーフォニアム	29

器楽専攻 打楽器	
○入学試験科目	30
◇課題曲	30
■ティンパニ	30
■小太鼓	30
■マリンバ	30
3. 作曲指揮専攻	
作曲「芸術音楽コース」	
○入学試験科目	31
作曲「ミュージック・メディアコース」	
○入学試験科目	31
指揮	
○入学試験科目	33
4. 音楽文化教育専攻	
○入学試験科目	33
5. ミュージック・リベラルアーツ専攻	
○入学試験科目	34
6. 吹奏楽アカデミー専攻	
○入学試験科目	36
◇課題曲	36
吹奏楽アカデミー専攻 木管楽器	
■フルート	36
■オーボエ	36
■クラリネット	37
■ファゴット	37
■サクソフォーン	37
吹奏楽アカデミー専攻 金管楽器	
■ホルン	38
■トランペット	38
■トロンボーン、バス・トロンボーン	38
■チューバ	38
■ユーフォニアム	38
吹奏楽アカデミー専攻 打楽器	
■ティンパニ	39
■小太鼓	39
■鍵盤打楽器	39
吹奏楽アカデミー専攻 弦楽器	
■コントラバス	39
■ハープ	39
7. ミュージックビジネス・テクノロジー専攻	
○入学試験科目	40
13. ピアノ演奏家コースへの転コースについて	40
14. 注意事項	41
■「対面式」受験上の注意	41
■出願書類の記入・提出に関する注意	41
■伴奏譜の提出について	42
■創作曲楽譜について	42
■専攻別曲目記入票の記入方法について	43
■入学者選抜試験における不正行為について	44
15. 奨学金制度について	45
16. 学生寮(女子)について	45

アドミッション・ポリシー（入学者受入れの方針）

- 大学において専門的に音楽を学ぶにあたり、楽譜を読む力、音を聴く力、表現の基礎となるテクニック、様式を捉える力、楽典の知識が、一定のレベルに達していることが重要です。
- 音楽の学習には外国語も必要です。
- 専攻によっては、ピアノ演奏や新曲視唱、新曲視奏の基礎的な能力も必要です。

各専攻のアドミッション・ポリシーは次の通りです。

声楽専攻

●声楽芸術

音楽～歌～を愛し、演奏家、教育者などを目指して学ぶための資質を有し、熱意を持って努力し続けることのできる人材を求めます。また国際的にも活躍できる実力を持った音楽家の育成を目指すという観点から、その学習のためのより高い資質、より強い意欲が必要です。声を楽器として創り上げるために、基礎的な歌唱力、語学力が必要です。また、周囲との協調性や社会性も身に付け、豊かな人間性を育むために、広い視野を持って学ぶ姿勢が望まれます。

器楽専攻

●ピアノ

ピアノ音楽の学習を通して豊かな人間性、社会性を育むために、ピアノに限定することなく音楽に関して幅広く関心を持ち、外国語を始めとする教養科目にも勉学意欲のある人材を求めます。ピアノ演奏の系統的な学習を円滑に行うために、基礎的なピアノ演奏技術と演奏スタイルを習得していることが必要です。

●ピアノ演奏家コース

プロフェッショナルな音楽家として社会で活動できるよう、ピアノに限定することなく音楽に関して幅広い体験を積み、国内外を問わず活動の場を拡げていく意欲のある人材を求めます。器楽専攻（ピアノ）よりも高度なピアノ演奏能力を目指すために、一定水準以上のピアノ演奏技術と演奏スタイルを習得していることが必要です。

●ピアノ・創作コース

ピアノを中心としながら、創作、即興、伴奏付けなど音楽活動を幅広く行う意欲のある人材を求めます。器楽専攻（ピアノ）のアドミッション・ポリシーに加え、自作作曲の創作経験が必要です。

●弦楽器

弦楽器独特の美しく豊かな響きを追求し、様々な音楽分野での活躍を希望する人を求めます。各楽器において、基礎的な演奏技術と表現力を有していることが必要です。

●管・打楽器

管楽器と打楽器において、高度な技術と豊かな表現力の獲得を目指し、様々な音楽分野での活躍を希望する人を求めます。各楽器において、基礎的な演奏技術と表現力を有していることが必要です。

作曲指揮専攻

●作曲「芸術音楽コース」

様々な芸術に対して興味を持ち、将来的に個性ある発信ができる人材を求めます。和声学の知識、及び楽曲制作のための技術と様式感を備えていることが必要です。

●作曲「ミュージック・メディアコース」

ポピュラー音楽を始め、様々なジャンルの音楽について興味を持ち、かつ音楽に打ち込む真剣な姿勢や熱意を備えている人材を求めます。コードネームの理解と伴奏付けの能力、基本的な和声の知識を持ち、自作作曲のデモ演奏または基本的なデモ音源制作ができることが必要不可欠です。また、今後コンポーザー、アレンジャーとして、演奏やパフォーマンスといった音楽に関わる部分に興味を持つのはもちろんのこと、現在音楽を取り巻くあらゆるツールに関しても、幅広い興味を持ち、積極的に自身の活動に生かすことのできる意欲を持つ人材を求めています。

●指揮

指揮者としての将来像を明確に描き、リーダーとして活躍できるように努力する覚悟を持っている人材を求めます。そのために、高いレベルの音楽基礎能力と、コミュニケーション能力が必要です。

音楽文化教育専攻

音楽文化に関心を持ち、その研究と実践を通して社会に貢献しようとする以下のような学生を受け入れます。

- 1 多様な音楽文化に幅広い関心を持ち、実践活動に参加してきた者。
- 2 音楽教育及び音楽文化を学ぶ基礎となる音楽知識や技術を、高等学校までの音楽の授業及び課外活動等を通して身につけた者。
- 3 論理的な思考ができ、自分の考えを文章や口頭で表現できる者。

ミュージック・リベラルアーツ専攻

音楽を愛し、音楽を専門分野として修得する意欲をもつとともに、高等学校までの基礎的な英語力があり、人や社会、歴史等に幅広く関心をもち、主体性をもって学ぶ意欲のある学生を歓迎します。

吹奏楽アカデミー専攻

吹奏楽を愛し、より深い知識習得の意欲があり、熱意を持って向き合い、他者との関わりを大事にし、社会へ発信していこうという意欲のある人材を求めます。何らかの吹奏楽で用いられる楽器の基礎的な演奏技術を習得していることが必要です。

ミュージックビジネス・テクノロジー専攻

ミュージックビジネス・テクノロジー専攻では、音楽と ICT とを融合し、エンターテインメント、およびビジネスの未来を拓く人材を育成します。そのためには「音楽を学ぶ」ことはいまでもなく、「音楽で学ぶ」ことによって「学び」の可能性を自ら探求できる学生の入学を期待します。

1. 音楽とコンピュータが好きで好奇心にあふれる者。
2. 音楽と ICT を武器に広くビジネス界で貢献したい者。
3. 論理的思考力と創造的発想力の双方を駆使し、自身の考えやアイデアを他者に伝えようとする者。

1. 募集専攻・募集人員

東京音楽大学 音楽学部 音楽学科		
募集専攻	コース・楽器	募集人員 (すべての総合型選抜合わせて)
声楽専攻	●声楽芸術	140名
器楽専攻	●ピアノ、ピアノ演奏家コース、ピアノ・創作コース	
	●ヴァイオリン、ヴィオラ、チェロ、コントラバス、ハープ、クラシックギター	
	●フルート、オーボエ、クラリネット、ファゴット、サクソフォーン	
	●ホルン、トランペット、トロンボーン、チューバ、ユーフォニアム	
	●打楽器	
作曲指揮専攻	●作曲「芸術音楽コース」 ●作曲「ミュージック・メディアコース」 ●指揮	
音楽文化教育専攻		
ミュージック・リベラル アーツ専攻		
吹奏楽アカデミー専攻		
ミュージックビジネス・ テクノロジー専攻		

※複数の専攻を併願することはできません。

2. 出願資格

次の1.～3.の条件のいずれかに該当し、かつ4.～6.のすべてに該当する者とします。

番号	春学期入学者 (全募集専攻)	秋学期入学者 (ミュージック・リベラルアーツ専攻のみ)
1.	高等学校または中等教育学校を卒業した者または2027年3月に卒業見込みの者	高等学校または中等教育学校を卒業した者または2027年9月に卒業見込みの者
2.	高等専門学校の3年次を修了した者および2027年3月修了見込みの者	高等専門学校の3年次を修了した者および2027年9月修了見込みの者
3.	高等学校を卒業した者と同等以上の学力があると認められる者および2027年3月31日までにこれに該当する見込みの者 (1) 外国において学校教育における12年の課程を修了した者(2027年3月31日修了見込みの者を含む)、またはこれに準ずる者で文部科学大臣の指定した者 (2) 文部科学大臣が高等学校の課程と同等の課程を有するものとして認定した在外教育施設の当該課程を修了した者および2027年3月31日までに修了見込みの者 (3) 指定された専修学校の高等課程を修了した者および2027年3月31日までに修了見込みの者 (4) 旧制学校等を修了した者 (5) 外国の大学入学資格である国際バカロレア、アビトゥア、バカロレア、GCE Aレベル・国際Aレベル(いずれも3科目以上でE以上の評価を取得していること)、欧州バカロレア資格を保有する者および2027年3月31日までに保有見込みの者 (6) 国際的な評価団体(WASC、CIS、ACSI、NEASC、Cognia)の認定を受けた教育施設12年の課程を修了した者および2027年3月31日までに修了見込みの者 (7) 高等学校卒業程度認定試験(旧大検)に合格した者および2027年3月31日までに合格見込みの者	高等学校を卒業した者と同等以上の学力があると認められる者および2027年9月30日までにこれに該当する見込みの者 (1) 外国において学校教育における12年の課程を修了した者(2027年9月30日修了見込みの者を含む)、またはこれに準ずる者で文部科学大臣の指定した者 (2) 文部科学大臣が高等学校の課程と同等の課程を有するものとして認定した在外教育施設の当該課程を修了した者および2027年9月30日までに修了見込みの者 (3) 指定された専修学校の高等課程を修了した者および2027年9月30日までに修了見込みの者 (4) 旧制学校等を修了した者 (5) 外国の大学入学資格である国際バカロレア、アビトゥア、バカロレア、GCE Aレベル・国際Aレベル(いずれも3科目以上でE以上の評価を取得していること)、欧州バカロレア資格を保有する者および2027年9月30日までに保有見込みの者 (6) 国際的な評価団体(WASC、CIS、ACSI、NEASC、Cognia)の認定を受けた教育施設12年の課程を修了した者および2027年9月30日までに修了見込みの者 (7) 高等学校卒業程度認定試験(旧大検)に合格した者および2027年9月30日までに合格見込みの者
4.	日本国籍もしくは、在留資格が「永住者」の外国籍の者	
5.	学業、人物ともに優れ、本学への入学を専願とする者	
6.	音楽に対し深い愛情を持つとともに卓越した音楽性や技術を有し、音楽文化に貢献していく強い意志を持つ者	

※上記 1.～6.に加え、声楽、器楽、作曲指揮、音楽文化教育、ミュージック・リベラルアーツ専攻、吹奏楽アカデミー専攻で受験する場合は、以下7.に該当していること。

7.「楽典」「新曲視唱」「聴音」の音楽基礎能力を有する者

※総合型選抜(日程①)、総合型選抜(日程②)、学校推薦型選抜(指定校制)、社会人入学試験、外国人留学生選抜について、同一年度にこれらの選抜試験の複数に出願することはできません。

※在留資格が「永住者」以外の外国籍の方は、外国人留学生選抜を受験すること。

3. 出願要件 ※ミュージック・リベラルアーツ専攻のみ

次の条件のいずれかに該当する者。

出願時に証明書の原本を1種類提出すること。

○ケンブリッジ英語検定 140 以上

○実用英語技能検定(S-CBT 含む) 2級 以上

○GTEC(アセスメント版を除く) 930 以上

○IELTS 4.5 以上※

○TEAP 225 以上

○TOEFL iBT® 3.5 以上(2026年1月21日以降取得)/52 以上(2026年1月20日まで取得)※

○TOEIC® (L&R/S&W) 1150 以上(公開テストのみ)※※

○TOEIC Bridge® (L&R/S&W) 170 以上(公開テストのみ)※※

○国内外を問わず中高等教育において3年以上継続して主として英語で教育を受けた者

○国際バカロレア(IB)資格取得者

○SAT 資格取得者(東京音楽大学の登録コード番号は7804です)

※IELTS および TOEFL iBT は電子スコア利用可能

※※TOEIC および TOEIC Bridge (L&R/ S&W)については、S&W のスコアを 2.5 倍にして合算

4. 選考方法

アドミッション・ポリシー(入学者受入方針)に基づき、各専攻における試験科目の成績ならびに出願書類の内容を、多面的かつ総合的に評価し、可否を判定します。

※なお、専攻の特性に応じて、特定の試験科目(実技等)の評価を重視する場合があります。

【「東京音楽大学 認定試験(楽典・聴音・新曲視唱)」の実施について】

東京音楽大学 夏期受験講習会を受講する者は、無料で「東京音楽大学 認定試験(楽典・聴音・新曲視唱)」を受験することができます。試験で認定された者は、2027年度入学試験における当該試験科目が免除となります。

詳細は、受験講習会要項をご確認ください。

【ミュージック・メディア プレップ・コースの実施について】

東京音楽大学 ミュージック・メディア プレップ・コースを受講し、入学レベルに達していると判定された者は、2027年度入学試験におけるミュージック・メディアコースの「和声」・「伴奏付け」の試験科目のいずれか、または両方の受験が免除となります。

詳細は、ホームページをご確認ください。

【非対面式入学試験の実施について】

器楽専攻(ピアノ、ピアノ演奏家コース、ピアノ・創作コース)およびミュージック・リベラルアーツ専攻(ピアノ、ピアノ演奏家コース)志願者は「対面式」と「非対面式(実技の動画審査およびオンライン面接)」から選択することが可能です。ただし、総合型選抜(日程①)のピアノ演奏家コース x 課題は「対面式」受験のみ実施します。

非対面式を選択する場合、パソコン・スマートフォン・タブレットいずれかの機器が必要です。

※「非対面式」で受験する場合の面接は Zoom で行います。

※パソコンの場合は、カメラ・マイク・スピーカーが内蔵または付属されている機種を使用してください。

※イヤホンまたはヘッドフォンを用意してください。

※曲目記入入票記入の際は、総時間には曲間を含めず、各曲の演奏時間の合計時間を書くこと。

5. 入学検定料

募集専攻	コース・楽器	検定料
声楽専攻	● 声楽芸術	28,000 円
器楽専攻	● ピアノ、ピアノ演奏家コース、ピアノ・創作コース	
	● ヴァイオリン、ヴィオラ、チェロ、コントラバス、ハープ、クラシックギター	
	● フルート、オーボエ、クラリネット、ファゴット、サクソフォーン	
	● ホルン、トランペット、トロンボーン、チューバ、ユーフォニアム	
作曲指揮専攻	● 打楽器 ● 作曲「芸術音楽コース」 ● 作曲「ミュージック・メディアコース」 ● 指揮	
音楽文化教育専攻		20,000 円
ミュージック・リベラル アーツ専攻		
吹奏楽アカデミー専攻		
ミュージックビジネス・ テクノロジー専攻		

出願期間内に Web 出願サイトから決済手続きをしてください。お支払い完了後に決済完了メールが送信されます。

6. 日程一覧

- 総合型選抜(日程①)では、1日目に楽典、聴音、新曲視唱、2～3日目に専攻の試験を実施予定です。該当試験科目の詳細は、専攻別試験科目および課題をご参照ください。
- 器楽専攻(ヴァイオリン、ヴィオラ、チェロ、コントラバス)、ミュージック・リベラルアーツ専攻 B 課題(ヴァイオリン、ヴィオラ、チェロ、コントラバス)志願者は、入学試験期間中に伴奏合わせを行います。
- ミュージック・リベラルアーツ専攻(チェンバロ、オルガン)志願者は、入学試験期間中に事前練習を行います。
- 試験会場・日程の詳細は、試験初日の3日前までに、メール等でお知らせします。試験日時・会場に関する電話やメールでのお問合せはご遠慮ください。なお、期日を過ぎてもメールが届かない場合のみ、迷惑メールフォルダをご確認の上、入試課までご連絡ください。
- 合否は、Web 出願サイトにて発表します。電話等による問い合わせには応じません。

(1) 試験日程

試験区分	春学期入学		秋学期入学	
	日程①	日程②	A 日程	B 日程
出願期間	2026年9月4日(金) ～9月11日(金) 消印有効	2026年9月24日(木) ～10月1日(木) 消印有効	2027年1月6日 (水)～1月18日(月) 消印有効	2027年2月27日 (土)～3月5日(金) 消印有効
書類審査可否通知 (注1)	2026年9月24日(木) 受験者宛に通知	-	-	-
試験期間	2026年10月2日(金) ～10月4日(日)	2026年11月29日(日) 注2	2027年2月16日(火) ～2月20日(土)注3	2027年3月16日(火) ～3月17日(水)注4
合格発表	2026年11月2日(月) 15:00～11月4日(水) 17:00	2026年12月7日(月) 15:00～12月9日(水) 17:00	2027年2月26日(金) 15:00～2月28日(日) 17:00	2027年3月18日(木) 15:00～3月20日(土) 17:00
入学手続期間	2026年11月5日(木) ～11月12日(木) 消印有効	2026年12月8日(火) ～12月15日(火) 消印有効	2027年2月27日(土) ～3月5日(金) 消印有効	2027年3月19日(金) ～3月24日(水) 消印有効

注1 総合型選抜(日程①)を器楽専攻(ピアノ演奏家コース)またはミュージック・リベラルアーツ専攻(ピアノ演奏家コース) x 課題で受験する場合は、出願期間終了後に書類審査を行います。書類審査の結果により、不合格となる場合があります。その場合、総合型選抜(日程①)は受験できません。

注2 総合型選抜(日程②)の一部の試験は11月28日(土)に実施する場合があります。

注3 総合型選抜(A日程)のミュージック・リベラルアーツ専攻(指揮)の一部の試験は2月21日(日)に実施する場合があります。

注4 総合型選抜(B日程)の一部の試験は3月15日(月)に実施する場合があります。

(2) 募集専攻

試験区分 募集専攻	春学期入学		秋学期入学	
	日程①	日程②	A 日程	B 日程
声楽専攻	○			
器楽専攻 (ピアノ、ピアノ演奏家コース、 ピアノ・創作コース)	○	○		
器楽専攻 (弦・管・打楽器)	○			
作曲指揮専攻	○			
音楽文化教育専攻	○			
ミュージック・リベラルアーツ専攻	○	○ (ピアノ、ピアノ演奏家コースのみ)	○	○
吹奏楽アカデミー専攻		○		
ミュージックビジネス・ テクノロジー専攻	○	○		

7. 出願手続

(1) 出願の流れ

出願方法は Web 出願のみとなります。本学ホームページの「入試案内(学部)」にある「出願ガイド」内の「出願情報の登録」より、下記の手順に沿って出願を行ってください。

※出願書類の郵送を終えて出願完了となります。

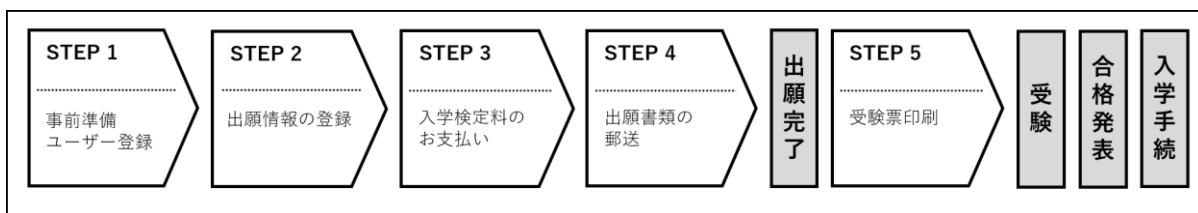
<「出願ガイド」、「出願書類ダウンロード」など Web 出願に必要なページの掲載場所>

出願ガイド

<https://www.tokyo-ondai.ac.jp/webentry/>



< 出願の流れ >



STEP 1

① Web 出願にあたっての事前準備 (詳しくは「出願ガイド」をご覧ください)

- インターネットに接続しているパソコン、タブレット、スマートフォンのいずれかの機器
- メールアドレス

各キャリアのメールアドレスを使用する場合は、ドメイン「@contact.mescius.com」「@sbpayment.jp」「@tokyo-ondai.ac.jp」からのメール受信ができるように設定を行ってください。
入学試験用に新たに作成される場合はフリーアドレス(@yahoo.co.jp や@gmail.com 等)の取得を推奨します。

- プリンター*
 - PDF 表示・印刷ソフトウェア
 - 本人写真(カラー写真データ)
- * 自宅にプリンターがない場合、コンビニエンスストア等のマルチコピー機を使用してください。

② 「出願ガイド」からユーザー登録を行う

同サイト内の「Web 出願サイトはこちら」からユーザー登録を行ってください。

※外国籍の方はパスポート、在留カードあるいは住民票に記載の氏名を姓 (Family Name) 名 (First Name) の順に アルファベット で入力してください (漢字は不可)。ただし、在留カードあるいは住民票の氏名表記が漢字のみの場合は、漢字での入力も可能です。

フリガナについては、通常使用する読みをカタカナで入力してください。

※今年度本学受験講習会等で登録をしている方は再登録不要です。

※昨年度以前、メールアドレス登録画面で「 来年度もこのメールアドレスを利用する」にチェックを入れた場合は再登録不要です。

(「出願ガイド」: <https://www.tokyo-ondai.ac.jp/webentry/>)

③ 出願書類を確認・準備する

募集要項に記載されている必要な書類を確認・準備してください。

STEP 2

「出願ガイド」から出願登録を行う

募集要項、「出願ガイド」を確認した上で、同サイト内の「Web 出願サイトはこちら」から出願登録を行ってください。

STEP 3

入学検定料のお支払い

「コンビニエンスストア」、「クレジットカード」、「Pay-easy」で期限までに検定料をお支払いください。

※検定料のほかに支払手数料が必要です。

STEP 4

出願書類の印刷・記入および出願書類郵送

① Web 出願サイトから志願票・宛名ラベルをダウンロードし、ページの拡大縮小はせずに A4 サイズで印刷してください。

② 本学ホームページ「入試案内(学部)」から「出願書類ダウンロード」を選択し、受験する入学試験の必要書類を印刷・記入してください。「出願書類チェックリスト」を使用して、出願書類がすべて揃っているか確認し、他の書類と一緒に提出してください。

(「出願書類ダウンロード」: <https://www.tokyo-ondai.ac.jp/examinee/exam>)

③ レターパックライトを使用して、表面に宛名ラベルを貼り、出願書類を郵送してください。

※レターパックはポスト投函できますが、出願期限最終日に郵送する場合は、郵便局の窓口に出すことをお勧めします。

郵送をもって出願完了となります。

※海外から日本への郵便到着に不安がある方は、事前に提出書類の PDF をメール添付やファイル送信サービスにて本募集要項最終ページ記載の「問い合わせ先」のメールアドレスに送付することができます。ただし、PDF のメール送付だけでは、出願受付はできませんので必ず出願期間内に郵送してください。

STEP 5

受験票の印刷

東京音楽大学から「受験票印刷のお知らせメール」*が届いたら、受験票の記載事項が志願票に入力した内容と一致しているか確認し、メールの案内に従って「受験票」を印刷してください。

試験日程詳細は別途メールにて送信します。内容をご確認の上、試験会場にお越しください。

受験票は、試験当日持参してください。

※メールが届かない場合は、Web 出願サイトにログインし「受験票印刷」から印刷してください。

(2) 出願書類一覧

以下の該当する書類を一括して、宛名ラベルを貼付けの上、「レターパックライト」で郵送してください。なお、以下の書類は「A.Web 出願サイト」または「B.出願書類ダウンロード」よりダウンロードし印刷してください。

(「出願ガイド」内「Web 出願サイトはこちら」からアクセス)

A. Web 出願サイト(ユーザー登録・出願情報の登録、志願票・宛名ラベル印刷)

<https://lsg.mescius.com/tokyo-ondai/App/Account/login>



B. 出願書類ダウンロード

<https://www.tokyo-ondai.ac.jp/examinee/exam>



①出願書類 1～2 は前頁 A のURLから印刷してください。

	出願書類	対象	注意事項
1	志願票	全専攻	検定料支払い手続き完了後印刷してください。 (拡大・縮小せずA4で印刷) ※カラー印刷してください。
2	宛名ラベル		日本国内から書類を送送する場合はレターパックに貼り付けてください。 (拡大・縮小せずA4で印刷) ※カラー印刷してください。

②出願書類 3～11 は前頁BのURLから総合型選抜の様式を印刷してください。

	出願書類	対象	注意事項
3	曲目記入票 「専攻実技」	声楽専攻、器楽専攻※、作曲指揮専攻(作曲「ミュージック・メディアコース」、指揮)、音楽文化教育専攻、ミュージック・リベラルアーツ専攻※、吹奏楽アカデミー専攻	志望する専攻の様式より、該当するものを提出してください。 ※実技試験の曲目がすべて指定されている以下の専攻(楽器)は提出不要です。 ・器楽専攻/ミュージック・リベラルアーツ専攻(B) 課題(フルート、オーボエ、クラリネット、ホルン、トロンボーン、テューバ、打楽器(ティンパニ、小太鼓) ※器楽専攻(ピアノ、ピアノ演奏家コース、ピアノ・創作コース)、ミュージック・リベラルアーツ専攻(ピアノ、ピアノ演奏家コース)志願者は「対面式」「非対面式」の様式より該当するものを提出してください。
4	志望理由および音楽学習歴	器楽専攻(鍵盤楽器、管楽器、打楽器)、作曲指揮専攻(作曲「芸術音楽コース」、作曲「ミュージック・メディアコース」、指揮)、音楽文化教育専攻、ミュージック・リベラルアーツ専攻、吹奏楽アカデミー専攻	ミュージック・リベラルアーツ専攻志願者は日本語または英語で記入してください。
5	志望理由書	声楽専攻、器楽専攻(弦楽器)、ミュージックビジネス・テクノロジー専攻	
6	コンクール等受賞歴・演奏活動歴	器楽専攻(ピアノ演奏家コース)、ミュージック・リベラルアーツ専攻(ピアノ演奏家コース)のx課題志願者	コンクール等受賞歴・演奏活動歴を提出してください。 ※ミュージック・リベラルアーツ専攻志願者は日本語または英語で記入してください。
7	指導者の所見	器楽専攻(鍵盤楽器、管楽器、打楽器)、吹奏楽アカデミー専攻	指導者1名(個人的な指導者、学校の音楽科教員、部活動の顧問等)が作成し、厳封したもの 《開封無効》
8	推薦書	音楽文化教育専攻	推薦者が作成し、厳封したもの 《開封無効》
9	履歴書(1)(2)	ミュージック・リベラルアーツ専攻	日本語または英語で記入してください。 ※履歴書(2)は海外の学校もしくはインターナショナルスクール出身者のみ提出してください。
10	同意書	器楽専攻(ピアノ、ピアノ演奏家コース、ピアノ・創作コース)、ミュージック・リベラルアーツ専攻(ピアノ、ピアノ演奏家コース)の「非対面式」志願者	
11	出願書類チェックリスト	全専攻	出願書類を郵送する前に各書類が揃っているかチェックし、出願書類と共に提出してください。

③出願書類 12～20 は志願者本人が作成したもの、または高等学校等が発行したものを提出してください。

	出願書類	対象	注意事項
12	演奏実技動画	器楽専攻(ピアノ、ピアノ演奏家コース、ピアノ・創作コース)、ミュージック・リベラルアーツ専攻(ピアノ、ピアノ演奏家コース)の「非対面式」志願者	動画提出期間および提出方法詳細は、ホームページ「入試案内(学部)」の「演奏実技動画の撮影および提出方法について」を参照してください。
13	伴奏譜	声楽専攻、器楽専攻(ヴァイオリン、ヴィオラ、チェロ、コントラバス)、音楽文化教育専攻(声楽)、ミュージック・リベラルアーツ専攻(声楽(A)(B)課題、ヴァイオリン、ヴィオラ、チェロ、コントラバスの(B)課題)	伴奏譜を出願書類に同封してください。伴奏譜の作成方法は「伴奏譜の提出について」を参照してください。
14	作品	作曲指揮専攻(作曲「芸術音楽コース」)	作曲指揮専攻(作曲「芸術音楽コース」)の入学試験科目を参照してください。
15	調査書(またはそれに代わるもの)	全専攻	<p>出身高等学校長が作成し、厳封したもの <開封無効></p> <ul style="list-style-type: none"> ●外国において学校教育における12年の課程を修了した者またはこれに準ずる者で文部科学大臣の指定した者、国際バカロレア資格取得者、アビトゥア資格取得者、バカロレア資格(フランス共和国)取得者は、在学した高等学校等または当該試験等の成績証明書、資格証明書をもって調査書に代えます。なお、日本語もしくは英語の証明書を提出してください。それ以外のものは、大使館・公証処等の公的機関が発行した日本語の翻訳、または翻訳者としての資格を有する翻訳者による翻訳文を原本と一緒に提出してください。発行した公的機関の公印がない翻訳は受け付けません。詳細は、「卒業証明書・成績証明書提出上の注意事項」参照のこと。 ●文部科学大臣の指定を受けた専修学校高等課程の学科を修了した者は在学した学校等の成績証明書をもって調査書に代えます。 ●高等学校卒業程度認定試験合格者(大学入学資格検定に合格した者を含む)は、当該試験等の合格成績証明書をもって調査書に代えます。また、在学した高等学校等の成績証明書も添付してください。 ●卒業後、5年以上の経過者または、廃校、被災その他の事情により高校から調査書が発行できない場合があります。この場合、卒業証明書、成績通信簿等を提出してください。高校が成績証明書またはそれに代わるものを発行できない場合は、発行できない旨を記載した書類(「破棄証明書」「不発行証明書」等)を提出してください。卒業証明書、成績通信簿等は厳封不要です。 ●2学期制の高等学校で、第3学年前期までの成績が記載された調査書の提出が難しい場合は、第2学年修了時までの学習成績の状況が記載された調査書を提出してください。
16	英語資格証明書 (「3.出願要件」参照)	ミュージック・リベラルアーツ専攻	英語資格に該当する証明書の原本を提出してください(コピー不可)。証明書は返却しません。 ※IELTS または TOEFL iBT を利用する場合は、電子スコアの提出も可能です。出願時に Test Report Form または Test Taker Score Report の原本またはコピーを提出してください。TOEFL iBT の本学の機関コードは「B988」です。
17	認定証のコピー	声楽専攻、器楽専攻(弦楽器、管楽器、打楽器)、作曲指揮専攻	以下の①、②の対象者は、認定証のコピーを提出することにより当該科目の試験を免除します。 ①本学受験講習会にて実施する認定試験で認定された者 対象科目: 楽典、聴音、新曲視唱 ②本学ミュージック・メディア プレップコースで、認定された者 対象科目: 作曲指揮専攻 作曲「ミュージック・メディアコース」の和声、伴奏付け
18	創作曲楽譜	器楽専攻(ピアノ・創作コース)、ミュージック・リベラルアーツ専攻(創作)	創作曲楽譜を出願書類に同封してください。創作曲楽譜の作成方法は「創作曲楽譜について」を参照してください。

19	戸籍抄本	全専攻	改姓等により各種証明書の氏名が出願時の氏名と異なる場合、戸籍抄本を提出してください。
20	在留カードのコピーまたは住民票	外国籍志願者	在留カードのコピーまたは住民票を提出してください。 ※在留カードのコピーを提出する場合は、裏面に記載事項がなくても、必ず表・裏両面をA4サイズの用紙にコピーしてください。 ※住民票を提出する場合は、在留資格・在留期間・在留期間満了日の記載を含むもので、出願時の3か月以内に発行されたものを提出してください。

【注意】

- ※外国語(英語を除く)で書かれた証明書や文書等がある場合、日本語訳または英語訳および公証書を添付してください。公証書は大使館等の公的な機関で発行されたものに限り、証明書の提出方法等について「(3)卒業証明書・成績証明書提出上の注意事項」をご参照ください。
- ※出願後の提出書類の変更は認めません。また、提出された書類や検定料等は返還しません。ただし、住所・氏名・電話番号に変更があった場合は、すみやかに入試課へご連絡ください。
- ※出願書類がすべて揃っていない場合、出願期間を過ぎたものは受け付けできませんので注意してください。

(3) 卒業証明書・成績証明書提出上の注意事項

①中国の高等学校を卒業した方

[卒業証明書]

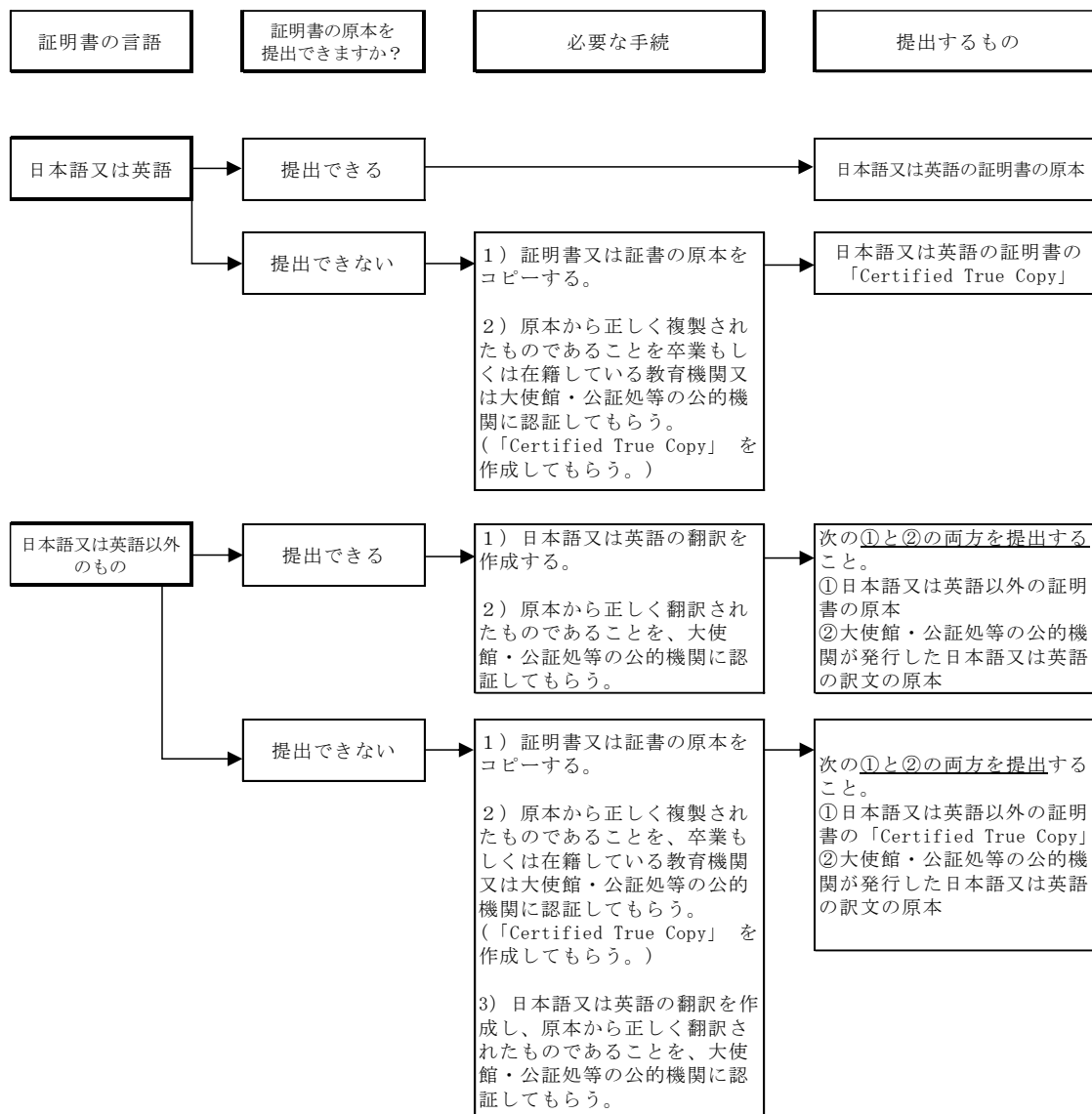
- ・中国教育部学歴認証センターまたは、中国教育部学歴認証センター日本代理機構(<http://www.chsi.jp/>)が発行する英文の「学歴認証報告書」を提出してください。
- ・高等学校発行の証明書やその翻訳は出願書類として認められません。
- ・「学歴認証報告書」は、CHSI から直接「nyushi@tokyo-ondai.ac.jp」にメールで届くよう、手続きを行ってください。英文以外の認証報告書や、出願者本人が受領し、本学へ転送した認証書は無効とします。
- ・認証機関の発行の遅れによって提出が間に合わない場合でも出願が認められない可能性があります。発行まで1か月程度かかるため、時間に余裕をもって発行申請を行ってください。
- ・教育制度(国際部等)により、「学歴認証報告書」が提出できない場合は、①高等学校が発行する卒業証明書、②本学指定の「CHSI 学歴認証報告書不発行申請書」を「B. 出願書類ダウンロード」より印刷・記入の上、提出してください。
- ・高等学校卒業見込みの方は、高等学校が発行する卒業見込み証明書を提出し、卒業後「学歴認証報告書」を提出してください。

[成績証明書]

- ・高等学校が発行する成績証明書の原本を提出してください。注意事項は「②中国以外の高等学校を卒業した方」と同様です。

②中国以外の高等学校を卒業した方

- ・卒業証明書、成績証明書等の証明書類は原本(卒業もしくは在籍している教育機関が発行し、証明した書類)、または教育機関・大使館・公証処等の公的機関より原本からの正しい複製であるという証明(Certified True Copy)を受けた書類を提出してください。
- ・日本語または英語以外の言語で記載された証明書は、大使館・公証処等の公的機関または、翻訳者としての資格を有する翻訳者による翻訳文を原本に添付してください。
- ・すべての提出書類の氏名・生年月日等はパスポートの記載と一致しているものを提出してください。



(4) 提出先

〒153-8622 東京都目黒区上目黒 1-9-1 東京音楽大学入試課 電話 03-6455-2754

8. 試験会場

- ・東京音楽大学 中目黒・代官山キャンパス(東京都目黒区上目黒 1-9-1)
 - ・東京音楽大学 池袋キャンパス(東京都豊島区南池袋 3-4-5)
- ※試験会場・日程の詳細はメールにて通知する案内を参照してください。

<アクセス>



<受験上・修学上の配慮を希望する志願者について>

疾病や障がいなどにより受験時や入学後の修学において特別な配慮が必要な場合、個別の状況に応じて必要かつ合理的な配慮を検討し、適切な支援を行っております。

合理的な配慮を希望される方は、URLもしくはQRコードより内容をご確認の上、申請を期日までに行ってください。

[URL]

<https://www.tokyo-ondai.ac.jp/information/43807.php>



[期日]

春学期入学者(日程①)	2026年7月14日(火)必着
春学期入学者(日程②)	2026年9月9日(水)必着
秋学期入学者(A日程)	2026年11月30日(月)必着
秋学期入学者(B日程)	2027年1月6日(水)必着

<成績開示について>

入学試験を受験して志望専攻に不合格であった者から開示請求があった場合、下記のとおり行います。
※器楽専攻(ピアノ演奏家コース)またはミュージック・リベラルアーツ専攻(ピアノ演奏家コース)の受験結果により、器楽専攻(ピアノ)またはミュージック・リベラルアーツ専攻(ピアノ)合格となった方は対象外です。

[開示方法]

本学が申請書を受領後、開示内容を記載した書面を受験者本人宛に特定記録郵便にて送付します。
なお、郵送が可能な日本国内在住の受験者本人のみ申請いただけます。

[開示申請期間]

春学期入学者(日程①)	2026年11月3日(火)～10日(火)必着
春学期入学者(日程②)	2026年12月8日(火)～15日(火)必着
秋学期入学者(A日程)	2027年2月27日(土)～3月5日(金)必着
秋学期入学者(B日程)	2027年3月19日(金)～24日(水)必着

[開示の請求方法]

受験票、返信用封筒(返信先を明記し、320円切手を貼付した定型封筒)および申請書*を同封の上、「入学試験成績開示請求」と朱書きをして、特定記録郵便により入試課へ送付してください。

*申請書には次の(1)から(3)の事項を記載してください(様式自由)。

(1)氏名 (2)受験番号 (3)出願の専攻・コース・楽器

[宛先]

〒153-8622 東京都目黒区上目黒1-9-1 東京音楽大学入試課
TEL 03-6455-2754

<学校保健法で出席の停止が求められている感染症に関する注意事項について>

学校保健安全法で出席停止が定められている感染症(新型コロナウイルス・インフルエンザ・はしか等)にかかり治癒していない場合、その感染症が他の受験者や試験監督者等に広がるおそれがありますので、入学試験を受験することはできません。また、試験当日の検温により発熱があった場合や、通常とは異なる体調不良があり感染症に罹患している可能性がある場合も、受験をご遠慮願います。ただし、病状により医師が伝染の恐れがないと判断した場合は、この限りではありません。

上記により受験をご遠慮いただいた場合でも、原則として、追試験等の特別措置および入学検定料の返還は行いません。試験当日の体調には十分に注意してください。

なお、感染状況等により事情が変わった場合には、改めてホームページ等でお知らせします。

9. 入学手続

合格者には、出願時に登録した住所に合格通知書および入学手続書類を郵送します。
上記の住所以外に郵送を希望する場合は、合格発表期間前に入試課へご連絡ください。
入学手続の流れは以下のとおりです。

【1】入学金・学費等の納入 → **【2】入学手続書類郵送** → **【3】入学許可**

(1)入学金・学費等の納入・期間

- 「6. 日程一覧」に掲げる入学手続期間内に入学金・学費等を納入するとともに、
下記書類を入試課へ簡易書留またはレターパックにて郵送してください。最終日の消印有効。
※入学金・学費等の納入期日は、必ず大学の口座に入金される日であること。
※上記の期間内に手続を完了しない者は、入学の意志がないものとして合格を取り消します。

(2)入学手続に必要な書類

- ①誓約書・個人情報取扱いに関する同意書(本学所定の用紙)
- ②住民票または住民票記載事項証明書(3か月以内のもの)
- ③高等学校卒業証明書(高等学校卒業以外の者は資格証明書、高等学校卒業程度認定試験および大学入学資格検定合格者は合格証明書)(2027年3月または9月卒業見込みの者は、卒業後提出)
- ④学生証用写真
- ⑤その他本学が提出を指示したもの

※詳細は入学手続書類に同封される案内をご確認ください。
※入学までに大学入学資格を満たせなかった場合は、その旨をすみやかに入試課にご連絡ください。
※提出された書類の記載事項に虚偽が判明した場合、合格または入学を取り消します。

(3) 入学許可

手続きを完了した者には、入学許可書を交付します。

(4) 入学辞退

本学の専願者として取り扱いますので、原則として入学を辞退することはできません。

10. 学費その他の納入金(2026年度入学者実績・参考)

(1) 学費

声楽専攻、器楽専攻、作曲指揮専攻(芸術音楽コース)、ミュージック・リベラルアーツ専攻、吹奏楽アカデミー専攻

納入時期	入学金	授業料	施設等維持費(※1)	合計
春学期	300,000 円	743,500 円	277,500 円	1,321,000 円
秋学期	—	743,500 円	277,500 円	1,021,000 円

作曲指揮専攻「ミュージック・メディアコース」

納入時期	入学金	授業料	施設等維持費(※1)	合計
春学期	300,000 円	788,500 円	277,500 円	1,366,000 円
秋学期	—	788,500 円	277,500 円	1,066,000 円

音楽文化教育専攻、ミュージックビジネス・テクノロジー専攻

納入時期	入学金	授業料	施設等維持費(※1)	合計
春学期	300,000 円	543,500 円	277,500 円	1,121,000 円
秋学期	—	543,500 円	277,500 円	821,000 円

※1 2年次より春学期 282,500 円、秋学期 282,500 円

(2) 学費以外の諸費用

納入時期	後援会入会金 (入学時)	後援会費 (毎年)	校友会費(4年次)	卒業記念費(4年次)
春学期	10,000 円	5,000 円	20,000 円	10,000 円
秋学期	—	5,000 円	—	—

(3) その他(履修者のみ)

教職課程費 (2年次以降毎年度)	第二副科実技 (年額)	音楽実技 I～VIII (年額)※2
50,000 円	100,000 円	400,000 円

※2 音楽文化教育専攻(卒業に必要な単位数に含まれる)
ミュージックビジネス・テクノロジー専攻(卒業に必要な単位数に含まれない)

本学の学費については、以下のリンクをご覧ください。

<https://www.tokyo-ondai.ac.jp/about/expenses>



学費および学費の取り扱いは、今後変更となる場合があります。

モバイル PC 必携化について(対象:ミュージックビジネス・テクノロジー専攻を除く全専攻の方)

本学では一部の授業で PC が必須になるため、個人所有のモバイル PC を大学の授業等で利用する BYOD (Bring Your Own Device: PC の必携化)を実施しており、ご自身で PC と自宅のネットワーク環境をご用意いただく必要があります。

なお、求められるスペック等については入学後に各専攻でご案内いたしますので、入学前に購入を急ぐ必要はありません。

11. 専攻別試験科目

試験科目		英語課題 (事前提出)	専攻別実技試験	論文課題	面接・口述試問 (注2)	面接	コーリュウブンゲン	新曲視唱 (注3)	(注3) 聴音(和音・旋律)	(注3) 聴音(四声体和声・旋律)	楽典(注3)	創作	備考
専攻・コース名	配点	各100点				ABC (3段階)	各50点					ABC (3段階)	
声楽	声楽芸術		○			○	○				○		
器楽	ピアノ・ピアノ演奏家コース		○			○							
	ピアノ・創作コース		○			○						○	専攻別実技試験はピアノ・創作コースのピアノ課題
	弦楽器		○			○		○	○		○		
	管・打楽器		○			○			○		○		
作曲指揮	作曲「芸術音楽コース」		○								○		専攻別実技試験に面接を含む
	作曲「ミュージック・メディアコース」 ^(注1)		○					○	○		○		専攻別実技試験に小論文、面接を含む
	指揮		○					○		○	○		専攻別実技試験に小論文、面接を含む
音楽文化教育		○	○	○	○								
ミュージック・リベラルアーツ			○		○								
吹奏楽アカデミー			○		○								
ミュージックビジネス・テクノロジー				○	○								

(注1) 今年度本学ミュージック・メディア プレップ・コースにて認定された者は、本入試での「和声」・「伴奏付け」の科目のいずれか、または両方の試験を免除する。

(注2) 面接・口述試問の内容は専攻によって異なる。

(注3) 今年度本学受験講習会にて実施の認定試験で認定された者は、本入試での当該科目の試験を免除する。

12. 入学試験科目

1. 音楽専攻

音楽芸術

○入学試験科目

1. 楽典 (50分)

※今年度本学で実施の受験講習会にて認定試験で認定された者は、本入試での当該科目の試験を免除する。

2. コールユーブンゲン

原書番号 No.48～51、56～59の中から当日指定する(『全訳コールユーブンゲン』大阪開成館)。

移動ド唱法または固定ド唱法のいずれでも可。

試験室においてピアノにより和音および開始音が与えられる。

3. 専攻実技

下記の専攻実技の課題を演奏すること。演奏箇所は当日試験委員が指定する。試験委員からの合図があるまで演奏すること。

4. 面接

本学を志望した理由について述べるほか、試験委員からの質問に答えること。

◇課題曲

(1) 課題曲：次の課題曲表から1曲を選ぶこと。

※歌詞は原語で、暗譜で歌うこと。

※演奏の途中で打ち切る場合がある。

※()内のアルファベットは調性を表す。これら以外の調で歌う場合は移調譜を出願書類と共に提出すること。

※伴奏者は大学が用意する。

No.	曲名	作曲者
①	Già il sole dal Gange (B, As, G)	A. Scarlatti
②	Se tu della mia morte (g, f, e)	A. Scarlatti
③	Sento nel core (g, f, es)	A. Scarlatti
④	Lasciar d'amarti (g, f, d)	F. Gasparini
⑤	Star vicino (A, B, G)	L. Mancina (伝 S.Rosa)
⑥	Sebben, crudele (e, d, c)	A. Caldara
⑦	Vergin, tutto amor (d, c, h)	F. Durante
⑧	Nina (g, fis, e, d)	作曲者不詳
⑨	Nel cor più non mi sento (F, G)	G. Paisiello
⑩	Sogno (B, As, Ges)	F. Tosti
⑪	An Chloe (Es, C)	W. A. Mozart
⑫	Ich liebe dich (G, F)	L. v. Beethoven
⑬	An die Musik (D, C, B)	F. Schubert
⑭	Geheimes (As, F, Es, D)	F. Schubert
⑮	Lachen und Weinen (As, F, E)	F. Schubert
⑯	Die Lotosblume (F, Es, Des)	R. Schumann
⑰	Widmung (As, Ges, F)	R. Schumann
⑱	Dein blaues Auge (Es, D)	J. Brahms
⑲	Sonntag (G, F, Es)	J. Brahms
⑳	Zueignung (C, A, G)	R. Strauss
㉑	秋の月 [山田耕筰 編曲] (h)	滝 廉太郎
㉒	荒城の月 [山田耕筰 編曲](1,2番) (d, c)	滝 廉太郎
㉓	母 (As, G, F)	小松 耕輔
㉔	この道(1, 2番) (E, D)	山田 耕筰
㉕	北秋の『沙羅』より (D, Des)	信時 潔
㉖	行々子 『沙羅』より (Fis, F)	信時 潔
㉗	浜千鳥 (Es, C)	弘田 龍太郎
㉘	浜辺の歌 (1,2番) (As, F)	成田 為三
㉙	ゆりかご (E, D)	平井 康三郎
㉚	むこうむこう (F)	中田 喜直

(2) 自由曲：1曲（4分以内）。ただし、(1)の課題曲表以外の曲目とする

※歌詞は原語で、暗譜で歌うこと。

※日本歌曲、ミュージカルナンバー可*。オペラ・アリアは原調で歌うこと。

※伴奏譜を出願書類と共に提出のこと(前奏、間奏、後奏のカット可。その他の部分のカットが記載されている場合は、本学で確認し、内容によっては訂正を求めることがある)。

※伴奏者は大学が用意する。

*ミュージカルナンバーについて

・訳詞による歌唱可。言語は限定しない。

・マイクの使用不可。

・伴奏譜は出版譜に限る。

2. 器楽専攻

器楽専攻 鍵盤楽器

○入学試験科目

1. 専攻実技

下記の専攻実技の課題を演奏すること。演奏箇所は当日試験委員が指定する。試験委員からの合図があるまで演奏すること。

2. 面接

本学を志望した理由について述べるほか、試験委員からの質問に答えること。

器楽専攻(ピアノ、ピアノ演奏家コース、ピアノ・創作コース)受験者で「非対面式」で受験する場合の面接はZoomで行う。

詳細は出願締め切り後に個別に連絡する。

◇課題曲

■ピアノ

●総合型選抜（日程①）【10月実施】

すべて暗譜で演奏すること。

9分以上12分程度の自由なプログラム

※ただし、下記の選択肢の中からの1つを含めること。

- ・J.S.バッハ『平均律クラヴィーア曲集』第1巻、第2巻より任意のプレリュードまたはフーガのどちらかまたは、
- ・ハイドン、モーツァルト、ベートーヴェンのソナタの中から任意の楽章を1つ

●総合型選抜（日程②）【11月実施】

すべて暗譜で演奏すること。

次のa課題またはb課題を選択すること。

a 課題

(1) J. S. バッハ『平均律クラヴィーア曲集』第1巻、第2巻より任意の1曲(プレリュードとフーガ)

※当日各自の抽選でプレリュードまたはフーガのどちらかの演奏になる場合がある。

(2) 次の(イ)～(ホ)の練習曲集より任意の1曲

(イ) モジュコフスキー Op.72

(ロ) クレメンティ (タウジヒ編による29の練習曲より選択のこと)

(ハ) チェルニー Op.740 (50番練習曲)

(ニ) モシエレス

(ホ) ショパン Op.10, Op.25 (Op.10 No.6, Op.25 No.7を除く)

(3) 自由曲(自作品は不可。5分以上8分程度。複数曲可。楽章や曲目ごとの演奏時間を専攻別曲目記入票に明記すること)
省略は認めない。ただし、繰り返しはその限りではない。

※(1)～(3)の順で演奏すること。

b 課題

自由曲(自作品は不可。12分以上17分程度。1曲または複数曲の組み合わせでもよい。楽章や曲目ごとの演奏時間を専攻別曲目記入票に明記すること)

省略は認めない。ただし、繰り返しはその限りではない。

■ピアノ演奏家コース

●総合型選抜（日程①）【10月実施】

すべて暗譜で演奏すること。

次の s 課題または x 課題を選択すること。

s 課題

17分以上 22分程度の自由なプログラム

※ただし、下記の選択肢の中からの1つを含めること。

- ・J. S. バッハ『平均律クラヴィーア曲集』第1巻、第2巻より任意の1曲(プレリュードとフーガ)
または、
- ・ショパン『練習曲集』Op.10, Op.25より任意の1曲
または、
- ・ハイドン、モーツァルト、ベートーヴェンのソナタの中から任意の楽章を1つ

x 課題 ※「対面式」のみ実施

本課題は、以下の志願者の選抜を目的とするものです。受験結果により、学費の全額または一部が免除される場合があります。

・出願時点で国内外の重要な音楽コンクールにおいて入賞した者または演奏活動をしている者で、専門実技において卓越した才能、既に多くのオーケストラとの共演、リサイタル経験等を有し、かつ専門実技および教養の研鑽に対して強い意欲を有する者

※1次試験(書類審査)の結果により、不合格となる場合があります。その場合、総合型選抜(日程①)は受験できません。

※ピアノ演奏家コースに合格した場合であっても、奨学金の対象とならないことがあります。

次の(1)～(5)をあわせて60分以上のプログラムを組むこと。

※楽章や曲目ごとの演奏時間を専攻別曲目記入票に明記すること。

- (1) J. S. バッハ『平均律クラヴィーア曲集』第1巻、第2巻より任意の1曲(プレリュードとフーガ)
- (2) ショパン『練習曲集』Op.10, Op.25より任意の3曲
- (3) 次の(イ)～(ト)の練習曲集より任意の1曲
 - (イ) リスト
 - (ロ) ドビュッシー
 - (ハ) スクリャービン Op.8, Op.42, Op.65
 - (ニ) ラフマニノフ Op.33, Op.39
 - (ホ) プロコフィエフ Op.2
 - (ヘ) バルトーク Op.18
 - (ト) リゲティ
- (4) ベートーヴェンのソナタより任意の1曲(全楽章)
- (5) 自由曲 ロマン派および近現代の作品から自由選択

※(1)～(5)の順で演奏すること。

※器楽専攻(ピアノ演奏家コース)の受験結果により、器楽専攻(ピアノ)に合格となる場合がある。

※器楽専攻(ピアノ)に合格した者は、所定の試験を受験し合格することにより、器楽専攻(ピアノ演奏家コース)に転コースすることができる(詳細は、後述の「13. ピアノ演奏家コースへの転コースについて」を参照)。

●総合型選抜（日程②）【11月実施】

すべて暗譜で演奏すること。

次の a 課題または b 課題を選択すること。

a 課題

(1) J. S. バッハ『平均律クラヴィーア曲集』第 1 巻、第 2 巻より任意の 1 曲（プレリュードとフーガ）

※当日各自の抽選でプレリュードまたはフーガのどちらかの演奏になる場合がある。

(2) ショパン『練習曲集』Op.10, Op.25 より任意の 2 曲（Op.10 No.6, Op.25 No.7 を除く）

(3) 次の①または②を選択すること。

①(イ)～(ト)の練習曲集より任意の 1 曲

(イ)リスト

(ロ)ドビュッシー

(ハ)スクリャービン Op.8, Op.42, Op.65

(ニ)ラフマニノフ Op.33, Op.39

(ホ)プロコフィエフ Op.2

(ヘ)バルトーク Op.18

(ト)リゲティ

②ハイドン、モーツァルト、ベートーヴェンのソナタの中から、任意の楽章を 1 つ

(4) 自由曲（自作品は不可。12 分以上 15 分程度。複数曲を演奏する場合は、楽章や曲目ごとの演奏時間を専攻別曲目記入票に明記すること）

省略は認めない。ただし、繰り返しはその限りではない。

※(1)～(4)の順で演奏すること。

b 課題

自由曲（自作品は不可。25 分以上 30 分程度。1 曲または複数曲の組み合わせでもよい。楽章や曲目ごとの演奏時間を専攻別曲目記入票に明記すること）

省略は認めない。ただし、繰り返しはその限りではない。

※器楽専攻（ピアノ演奏家コース）の受験結果により、器楽専攻（ピアノ）に合格となる場合がある。

※器楽専攻（ピアノ）に合格した者は、所定の試験を受験し合格することにより、器楽専攻（ピアノ演奏家コース）に転コースすることができる（詳細は、後述の「13. ピアノ演奏家コースへの転コースについて」を参照）。

■ピアノ・創作コース

●総合型選抜（日程①）【10月実施】

1. ピアノ実技

すべて暗譜で演奏すること。

9分以上12分程度の自由なプログラム

※ただし、下記の選択肢の中からの1つを含めること。

- ・J.S.バッハ『平均律クラヴィーア曲集』第1巻、第2巻より任意のプレリュードまたはフーガのどちらかまたは、
- ・ハイドン、モーツァルト、ベートーヴェンのソナタの中から任意の楽章を1つ

2. 創作

自作の楽譜を1曲、出願書類と共に提出すること。編成および曲の長さは自由とする。

例：ピアノ独奏曲、電子オルガンを含むアンサンブル作品等

●総合型選抜（日程②）【11月実施】

1. ピアノ実技

すべて暗譜で演奏すること。

次の a 課題または b 課題を選択すること。

a課題

(1) J. S. バッハ『平均律クラヴィーア曲集』第1巻、第2巻より任意のプレリュードまたはフーガのどちらか

(2) 次の(イ)～(ホ)の練習曲集より任意の1曲

(イ) モシユコフスキー Op.72

(ロ) クレメンティ (タウジヒ編による29の練習曲より選択のこと)

(ハ) チェルニー Op.740 (50番練習曲)

(ニ) モシェレス

(ホ) ショパン Op.10, Op.25 (Op.10 No.6, Op.25 No.7を除く)

(3) 自由曲 (自作品は不可。5分以上8分程度。複数曲可。楽章や曲目ごとの演奏時間を専攻別曲目記入票に明記すること)

省略は認めない。ただし、繰り返しはその限りではない。

※(1)～(3)の順で演奏すること。

b課題

自由曲 (自作品は不可。12分以上17分程度。1曲または複数曲の組合せでもよい。楽章や曲目ごとの演奏時間を専攻別曲目記入票に明記すること)

省略は認めない。ただし、繰り返しはその限りではない。

2. 創作

自作の楽譜を1曲、出願書類と共に提出すること。編成および曲の長さは自由とする。

例：ピアノ独奏曲、電子オルガンを含むアンサンブル作品等

○入学試験科目

1. 楽典 (50 分)

※今年度本学で実施の受験講習会にて認定試験で認定された者は、本入試での当該科目の試験を免除する。

2. 新曲視唱 8 小節程度の旋律を 1 曲

別室で 1-2 分間予見したのち、試験室においてピアノによる主和音、開始音を聞き、無伴奏で視唱する。

※今年度本学で実施の受験講習会にて認定試験で認定された者は、本入試での当該科目の試験を免除する。

3. 聴音 (30 分) 旋律聴音 (8 小節程度) …… 各専攻共通 1 題および専攻別 1 題

和音聴音 …………… 高音部譜表による三和音、4 小節程度



※今年度本学で実施の受験講習会にて認定試験で認定された者は、本入試での当該科目の試験を免除する。

4. 専攻実技

下記の専攻実技の課題を演奏すること。演奏箇所は当日試験委員が指定する。試験委員からの合図があるまで演奏すること。

5. 面接

本学を志望した理由について述べるほか、試験委員からの質問に答えること。

◇課題曲

■ヴァイオリン

(1) 音階および分散和音

Carl Flesch : Scale system (C. フレッシュ『スケール・システム』)より、任意の長調または短調を選び、第 5、6、7、8 番を演奏する。運指の指定なし。

①第 5 番は冒頭から 12 小節目までを演奏する。♩=60 以上(スラーは下記の C-dur に準ずる)

②第 6、7、8 番は各々冒頭から 4 小節目までを、速やかに続けて演奏する。♩=60 以上(スラーは 16 分音符 4 個以上とする。1 小節 2 弓でも可。下記の第 6 番参照)

第5番 ♩=60以上



第6番 ♩=60以上



(2) 練習曲

P. Rode、J. Dont (Op.35)、N. Paganini の練習曲、カプリスより任意の 1 曲、または同程度もしくはそれ以上の難易度の任意の 1 曲

※N. Paganini のカプリスについては、No.17, 24 以外は、繰り返しなしで演奏すること。

(3) 任意の協奏曲より第1楽章(カデンツァを含む)

※いずれの課題も暗譜で演奏すること。

※(3)の伴奏者は大学が用意する。伴奏譜を出願書類と共に提出すること(出版譜に限る)。

※演奏によりヴィオラに適正があると認め得る受験者は、ヴィオラで合格となる場合がある。

※(1)~(3)の順で演奏すること。

■ ヴィオラ

(1) 音階および分散和音

Carl Flesch : Scale system より、任意の長調または短調を選び、第5、6番を演奏する。運指、テンポの指定なし。

① 第5番は冒頭から12小節目までを演奏する。

② 第6番は冒頭から4小節目までを演奏する。(スラーは16分音符4個以上とする)

第5番



第6番



(2) B. Campagnoli : 41 Caprices (B. カンパニョーリ『41のカプリース』)から任意の1曲、または同程度もしくはそれ以上の難易度の任意の1曲

(3) 次の(イ)～(ハ)より任意の1曲

(イ) C. Stamitz : ヴィオラ協奏曲ニ長調作品1より 第1楽章

(ロ) F. Hoffmeister : ヴィオラ協奏曲ニ長調より 第1楽章

(ハ) 上記の(イ)、(ロ)と同程度もしくはそれ以上の曲から1曲(版の指定なし)

※いずれの課題も暗譜で演奏すること。

※(3)の伴奏者は大学が用意する。伴奏譜を出願書類と共に提出すること(出版譜に限る)。

※ヴァイオリンによる受験可。出願書類の志望欄にヴィオラと記入し、ヴァイオリンの課題で受験すること。

※(1)～(3)の順で演奏すること。

■チェロ

(1) 音階

次の楽譜を演奏すること。運指の指定なし。

(2) 練習曲

次の(イ)～(ハ)より任意の1曲

(イ) D. Popper : Hohe Schule des Violoncellspiels, op. 73 (ポツパー:40の練習曲)

(ロ) J. L. Dupport : 21 études (デュポール : 21の練習曲)

(ハ) A. Schroeder : 170 foundation studies for violoncello, 2 (シュレーダー:170の基礎練習 第2巻)

(3) 任意のチェロ協奏曲より第1楽章または最終楽章(カデンツァなし)

※いずれの課題も暗譜で演奏すること。

※(3)の伴奏者は大学が用意する。伴奏譜を出願書類と共に提出すること(出版譜に限る)。

※(1)～(3)の順で演奏すること。

■コントラバス

(1) 音階および分散和音

次の楽譜を演奏すること。運指の指定なし。

The image shows three staves of musical notation for double bass. The first two staves are in G major (one sharp) and the third is in C major (no sharps or flats). Each staff starts with a tempo marking of quarter note = 60. The notation includes various fingerings and articulations like accents and slurs.

(2) 下記のいずれかを選択すること。

(イ) 任意のソナタより第 1 楽章と第 2 楽章

(ロ) 任意の協奏曲より第 1 楽章または最終楽章

※オーケストラチューニング、暗譜で演奏すること。

※(2)の伴奏者は大学が用意する。伴奏譜を出願書類と共に提出すること(出版譜に準ずる)。

※(1)、(2)の順で演奏すること。

■ハープ

(1) F. J. Naderman : 7 Sonates progressives, Op.92 より任意の第 1 楽章

(2) 自由曲 (J. L. Dussek のソナタと同程度の難易度の作品)を 1 曲

※暗譜で演奏すること。伴奏なし。

※(1)、(2)の順で演奏すること。

■クラシックギター

(1) F. Sor または H. Villa-Lobos の練習曲より任意の 1 曲

(2) 自由曲 1 曲

※暗譜で演奏すること。伴奏なし。

※(1)、(2)の順で演奏すること。

○入学試験科目

1. 楽典 (50 分)

※今年度本学で実施の受験講習会にて認定試験で認定された者は、本入試での当該科目の試験を免除する。

2. 聴音 (30 分) 旋律聴音 (8 小節程度) …… 各専攻共通 1 題および専攻別 1 題
和音聴音 …………… 高音部譜表による三和音、4 小節程度



※今年度本学で実施の受験講習会にて認定試験で認定された者は、本入試での当該科目の試験を免除する。

3. 専攻実技

下記の専攻実技の課題を演奏すること。演奏箇所は当日試験委員が指定する。試験委員からの合図があるまで演奏すること。

4. 面接

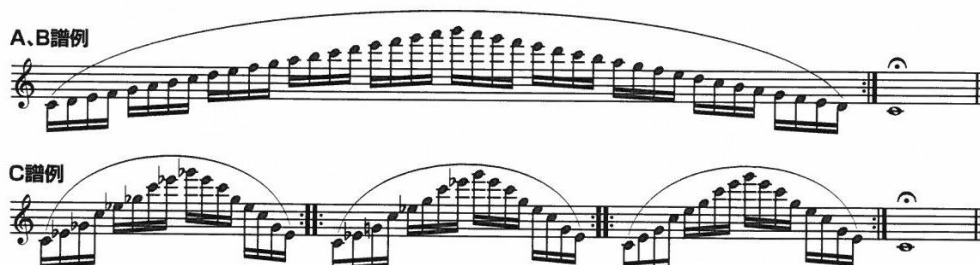
本学を志望した理由について述べるほか、試験委員からの質問に答えること。

◇課題曲

■フルート

(1) 音階と分散和音

M. Moyses : Exercises journaliers pour la flûte (M. モイーズ『フルートのための日課練習』)より長音階 (A)、短音階 (B)、分散三和音 (C)を演奏する。演奏箇所は当日指定する。♩ = 60 (譜例参照)



(2) Paganini: 24 Caprices Opus 1 (パガニーニ: 24 のカプリス 作品 1)より No.7 (繰り返しなし)
Herman=Wummer 編の International 版 (フルート譜)を使用すること

(3) W.A. Mozart: フルート協奏曲 第 2 番 二長調 K. 314より第 1 楽章および第 2 楽章 (カデンツァは含まない)。版の指定なし。

※暗譜の必要なし。楽譜を使用する場合は、紙のものを用意すること (電子楽譜は使用不可)。

※(1)(2)(3)それぞれ演奏箇所は当日指定する。

※(3)の伴奏者は大学が用意する (楽譜の提出不要)。前奏は 1 楽章: Solo の 6 小節前より、2 楽章: Solo の 4 小節前より始める。

■オーボエ

(1) 音階

次の A、B いずれかの音型によって長音階と短音階(和声的)を演奏すること。調性、スラー等は当日指定する。暗譜で演奏すること。



- (2) F. W. Ferling : 48 Etudes, Op.31 (F. W. フェルリング『48のエチュード』) No. 1-8の中から当日指定する。
※(2)は版の指定なし。暗譜の必要なし。楽譜を使用する場合は、紙のものを用意すること(電子楽譜は使用不可)。

■クラリネット

(1) 音階

R. Eichler : Scales for Clarinet より各調の1番をスラーで演奏すること。調性は当日指定する。暗譜で演奏すること。

(2) エチュード

- ① E. Cavallini : 30 Capricci(Ricordi)より No. 17, 19 の2曲。演奏箇所は当日指定する。
② C. Rose : 32 Etudes(Leduc または全音楽譜出版社)より No. 19, 21 の2曲。
演奏箇所は当日指定する。

(3) 楽曲

C.M.von Weber: Concertino op.26(出版社は問わない)。
前奏は Solo の3小節前より始める。

- ※(2)(3)は暗譜の必要なし。楽譜を使用する場合は、紙のものを用意すること(電子楽譜は使用不可)。
※(3)の伴奏者は大学で用意する(楽譜の提出不要)。

■ファゴット

(1) 音階

次の音型によって、長音階と短音階(和声的)を演奏すること。調性、スラー等は当日指定する。暗譜で演奏すること。



- (2) J. Weissenborn : Fifty Bassoon Studies, Op.8. Vol.2 の No.1-15 より当日2曲を指定する。
(3) J. Weissenborn : Fifty Bassoon Studies, Op.8. Vol.2 の No.22-43 より任意の1曲

※(2)(3)は暗譜の必要なし。楽譜を使用する場合は、紙のものを用意すること(電子楽譜は使用不可)。

■サクソフォーン

アルト・サクソフォーンで受験すること。

(1) 音階

次の音型によって、長音階と短音階(和声的)をスラーで演奏すること。調性は全調の中から当日指定する。暗譜で演奏すること。繰り返しなし。



- (2) F. W. Ferling : 48 études pour tous les saxophones (F. W. フェルリング『サクソフォンのための48の練習曲』[M. ミュールによる増補改訂版] A. Leduc)より、任意の奇数番号1曲と任意の偶数番号1曲の計2曲を演奏すること。
(3) 自由曲1曲 (編曲作品可。抜粋の場合は、楽章等を専攻別曲目記入票に明記すること)

※(2)(3)は暗譜の必要なし。伴奏なし。楽譜を使用する場合は、紙のものを用意すること(電子楽譜は使用不可)。

器楽専攻 金管楽器

○入学試験科目

1. 楽典 (50 分)

※今年度本学で実施の受験講習会にて認定試験で認定された者は、本入試での当該科目の試験を免除する。

2. 聴音 (30 分) 旋律聴音(8小節程度)…… 各専攻共通 1 題および専攻別 1 題 和音聴音 …………… 高音部譜表による三和音、4 小節程度



※今年度本学で実施の受験講習会にて認定試験で認定された者は、本入試での当該科目の試験を免除する。

3. 専攻実技

下記の専攻実技の課題を演奏すること。演奏箇所は当日試験委員が指定する。試験委員からの合図があるまで演奏すること。

4. 面接

本学を志望した理由について述べるほか、試験委員からの質問に答えること。

◇課題曲

音階および分散和音

ホルン、トロンボーン、テューバ共通課題

次の例にしたがって、長音階と短音階(和声的または旋律的)を暗譜で演奏すること。調性、音域は当日指定する。



■ホルン

(1) 音階および分散和音 (前掲の譜例参照)

調性、音域は当日指定する。

(2) W. A. Mozart : ホルン協奏曲 第3番 変ホ長調 K.447 より 第1楽章(カデンツァなし)。前奏は Solo の4小節前より始め、それ以降のカットなし。

※(2)は暗譜の必要なし。楽譜を使用する場合は、紙のものを用意すること(電子楽譜は使用不可)。

※(2)の伴奏者は大学が用意する(伴奏譜の提出不要)。

■トランペット

(1) Théo Charlier: 36 études transcendantes (Alphonse Leduc 版) より No.2 “Du style”

(2) 以下の4曲より1曲を選択し演奏。

① Théo Charlier: Solo de concours (Schott 版)

② Camille Saint-Saëns: Fantaisie en mi bémol (Alphonse Leduc 版)

③ Roger Boutry: Trompetunia (Alphonse Leduc 版)

④ André Chailleux: Morceau de concours (Alphonse Leduc 版)

※暗譜の必要なし。楽譜を使用する場合は、紙のものを用意すること(電子楽譜は使用不可)。

※(2)の伴奏者は大学が用意する(伴奏譜の提出不要)。

■トロンボーン

(1) 音階および分散和音（前掲の譜例参照）
調性、音域は当日指定する。

(2) 次のトロンボーン課題またはバス・トロンボーン課題を選択すること。

●トロンボーン

- ① J. Rochut: Melodious Etudes for Trombone. Book 1. Edited by Alan Raph (C. Fischer) よりNo.8
- ② G. Kopprasch: 60 Etudes for Trombone (G. コプラッシュ『60のエチュード(トロンボーン)』(全音楽譜))
よりNo.15, No.40

※繰り返しなし。暗譜の必要なし。楽譜を使用する場合は、紙のものを用意すること(電子楽譜は使用不可)。

●バス・トロンボーン

- ① J. Rochut: Melodious Etudes for Trombone. Book 1. Edited by Alan Raph (C. Fischer) よりNo.1を
オクターブ下で演奏すること。
- ② O. Blume: 36 Studies for Trombone with F Attachment (C. Fischer) よりNo.5, 25

※暗譜の必要なし。楽譜を使用する場合は、紙のものを用意すること(電子楽譜は使用不可)。

■テューバ

(1) 音階および分散和音（前掲の譜例参照）
調性、音域は当日指定する。

(2) 練習曲

以下の中から当日指定する。いずれも途中でカットする場合がある。

- G. Kopprasch: 60 Selected Studies(R. King Music) No.10, 12, 16, 20, 23
M. Bordogni: 43 bel canto studies (R. King Music) No.1, 4, 7

※暗譜の必要なし。楽譜を使用する場合は、紙のものを用意すること(電子楽譜は使用不可)。

■ユーフォニアム

(1) 後藤文夫: 無伴奏ユーフォニアムのための 24 のカプリスより No.14
(風の音ミュージックパブリッシング)

(2) 以下の4曲より1曲を選択し演奏。

- ① J.B.Arban: Variation on a Song "Vois-tu la neige qui brille (The Beautiful Snow) (「輝く雪」の歌による
変奏曲) 前奏なし。(Arban's Complete Method 所収)
伴奏者使用楽譜は J.B.アーバン『12の幻想曲とアリア』No. 5 (IRS Collection、全音楽譜)
- ② P.V.De la Nux: Concert Piece for Trombone or Baritone and Piano (Southern Music Company)
- ③ B.Appermont: The Green Hill (Beriato Music)
- ④ Philip Sparke: Variation on an English Hymn Tune (Anglo Music)

※(1)(2)は暗譜の必要なし。楽譜を使用する場合は、紙のものを用意すること(電子楽譜は使用不可)。

※(1)(2)のいずれも途中でカットする場合がある。

※(2)の伴奏者は大学が用意する(伴奏譜の提出不要)。

3. 作曲指揮専攻

作曲「芸術音楽コース」

○入学試験科目

1. 楽典 (50 分)

※今年度本学で実施の受験講習会にて認定試験で認定された者は、本入試での当該科目の試験を免除する。

2. 専攻実技

(1) 楽譜による作品提出

- ・1曲ないし2曲(組曲は1曲とみなす)
- ・編成は自由
- ・それぞれの作品に800字程度の解説をつけること。
- ・作品の長さ(演奏時間)は問わない。
- ・楽譜は、鮮明な自筆(コピー可)、またはコンピュータ浄書とする。
- ・楽譜の表紙および解説の冒頭には曲名、受験番号、氏名を記入すること。製本不要
- ・譜面各ページの右上に氏名を必ず記入すること。また、ページ番号を表記のこと。
- ・提出楽譜の大きさはA3サイズまでとする。
- ・出願書類に同封できない場合は別送可。

(2) 和声

- ①転調および非和声音を含むバス課題(2 時間)
- ②転調および非和声音を含むソプラノ課題(2 時間)

(3) 面接

10 分程度(作曲を志した動機・提出した楽曲の内容について等)

作曲「ミュージック・メディアコース」

○入学試験科目

1. 楽典 (50 分)

※今年度本学で実施の受験講習会にて認定試験で認定された者は、本入試での当該科目の試験を免除する。

2. 新曲視唱 8 小節程度の旋律を 1 曲

別室で 1-2 分間予見したのち、試験室においてピアノによる主和音、開始音を聞き、無伴奏で視唱する。

※今年度本学で実施の受験講習会にて認定試験で認定された者は、本入試での当該科目の試験を免除する。

3. 聴音 (30 分) 旋律聴音(8 小節程度)…… 各専攻共通 1 題および専攻別 1 題

和音聴音 …………… 高音部譜表による三和音、4 小節程度



※今年度本学で実施の受験講習会にて認定試験で認定された者は、本入試での当該科目の試験を免除する。

4. 専攻実技

(1) 伴奏付け：譜面作成とそのピアノ演奏 (1 時間)

①与えられた旋律に対して「伴奏／コード付け」を行う。譜面は手書きで書いたものを提出する(譜面作成時、備え付けのキーボード使用可)。

②①で「伴奏／コード付け」した結果を、面接時にピアノで演奏する。

※今年度本学で実施のミュージック・メディア プレップ・コースにて認定された者は、本入試での当該科目の試験を免除する。

(2) 和声：①もしくは、②から 1 題を選択し実施する (1 時間)

①転調を含むバス課題。

②簡単な転調および非和声音を含むソプラノ課題。

※今年度本学で実施のミュージック・メディア プレップ・コースにて認定された者は、本入試での当該科目の試験を免除する。

指揮

○入学試験科目

1. 楽典 (50 分)

※今年度本学で実施の受験講習会にて認定試験で認定された者は、本入試での当該科目の試験を免除する。

2. 新曲視唱 8 小節程度の旋律を 1 曲

別室で1-2分間予見したのち、試験室においてピアノによる主和音、開始音を聞き、無伴奏で視唱する。

※今年度本学で実施の受験講習会にて認定試験で認定された者は、本入試での当該科目の試験を免除する。

3. 聴音 (30 分) : 旋律聴音 (8 小節程度) …… 各専攻共通 1 題および専攻別 1 題 和声聴音 …………… 大譜表による四声体和声 (密集)、8 小節程度

※今年度本学で実施の受験講習会にて認定試験で認定された者は、本入試での当該科目の試験を免除する。

4. 専攻実技

- (1) 聴音 (単旋律、二声および木管四重奏)
- (2) 新曲視唱 (各種音部記号による。ただし、メゾ・ソプラノ、バリトン記号を除く)
- (3) 簡単な旋律のピアノ初見弾き歌い
- (4) スコアリーディング (2 管編成程度の管弦楽曲)
- (5) 指揮実技
 - (イ) 2 管編成程度の管弦楽曲の初見指揮 (演奏は 2 台のピアノによる)
 - (ロ) モーツァルト: 交響曲第 35 番ニ長調 ベーレンライター版 (演奏は 2 台のピアノによる)
 - (ハ) ベートーヴェン: 劇音楽『エグモント』序曲 ※版は問わない (演奏は 2 台のピアノによる)※(ロ)(ハ)は暗譜で演奏 (指揮) すること。
- (6) 演奏実技 (ピアノを含む任意の楽器を演奏。無伴奏。声楽不可)
※暗譜の必要なし。楽譜を使用する場合は、紙のものを用意すること (電子楽譜は使用不可)。
- (7) 和声 (バス・ソプラノ課題「初級程度」1 時間)
- (8) 小論文 (1 時間)
- (9) 口述試問

4. 音楽文化教育専攻

○入学試験科目

1. 英語課題 : 設問について英語で解答する (事前提出)

答えは①②の両方提出

① 9 月 19 日 (土) 消印有効 (赤字で「答案在中」と記入し、入試課宛てに郵送。宛先は最終ページ参照)

② 9 月 19 日 (土) 13:00 までに「入力」した答案データをメール添付で提出

※詳細は、事前課題告知時のメールを参照のこと。

2. 論文課題 (90 分)

当日出題する課題について 1200~1600 字程度で論じる。

3. 口述試問

志望動機、将来の希望などとともに、試験において作成した論文の内容について問う。

4. 実技

以下から実技を 1 つ選択する。

- 声楽 自由曲 1 曲 (暗譜。伴奏者は大学が用意する。伴奏譜を出願書類と共に提出のこと)
- ピアノ 自由曲 5 分程度 (自作品は不可。複数曲可。暗譜)
- 弦楽器 自由曲 5 分程度 (複数曲可。暗譜。伴奏なしで演奏すること)
※受験可能な楽器は器楽専攻に準ずる
- 管打楽器 自由曲 5 分程度 (複数曲可。暗譜の必要なし。伴奏なしで演奏すること。楽譜を使用する場合は、紙のものを用意すること (電子楽譜は使用不可))
※受験可能な楽器は器楽専攻に準ずる

5. ミュージック・リベラルアーツ専攻

○入学試験科目

1. 面接

「英語」または「英語および日本語」で行う(試験当日、本人の希望を確認する)。音楽に関する基礎知識を問う質問を含む。また、外国人留学生には簡単な日本語能力を問う質問をする。
ミュージック・リベラルアーツ専攻(ピアノ、ピアノ演奏家コース)受験者で「非対面式」で受験する場合の面接は Zoom で行う。詳細は出願締め切り後に個別に連絡する。

2. 専攻実技

以下の声楽、ピアノ、弦楽器、管打楽器、作曲、創作、指揮、古楽器、邦楽器から実技をひとつ選択すること。演奏箇所は当日試験委員が指定する。試験委員からの合図があるまで演奏すること。

■声楽

以下の課題(A)、(B)のいずれかを選択すること。

- (A) 自由曲 2 曲(演奏の途中で打ち切ることがある。暗譜)
- (B) 声楽専攻声楽芸術の課題

■ピアノ

以下の課題(A)、(B)のいずれかを選択すること。

- (A) 器楽専攻ピアノの課題
- (B) 器楽専攻ピアノ演奏家コースの課題

※秋学期入学者は「総合型選抜(日程②)」の課題で受験すること。

※ミュージック・リベラルアーツ専攻(ピアノ演奏家コース)の受験結果により、ミュージック・リベラルアーツ専攻(ピアノ)に合格となる場合がある。

※ミュージック・リベラルアーツ専攻(ピアノ)に合格した**春学期入学希望者**は、所定の試験を受験し合格することにより、ミュージック・リベラルアーツ専攻(ピアノ演奏家コース)へ転コースすることができる。(詳細は、後述の「13. ピアノ演奏家コースへの転コースについて」を参照)

■弦楽器(受験可能な楽器は器楽専攻に準ずる)

以下の課題(A)、(B)のいずれかを選択すること。

- (A) 自由曲 7-15 分程度(複数曲可。暗譜。伴奏なし)
- (B) 器楽専攻弦楽器の課題

■管打楽器(受験可能な楽器は器楽専攻に準ずる)

以下の課題(A)、(B)のいずれかを選択すること。

- (A) 自由曲 7-15 分程度(複数曲可。暗譜の必要なし。伴奏なし)
※楽譜を使用する場合は、紙のものを用意すること(電子楽譜は使用不可)。
- (B) 器楽専攻管打楽器の課題

■作曲

(1) 与えられた動機による楽曲の創作(5 時間)

※秋学期入学者(B 日程)では、電子ピアノ使用可。

(2) 楽器演奏(自由曲 3 分以上。自作曲不可。暗譜。演奏後に演奏や作曲についての簡単な質問をすることがある。)

※持ち込みができない楽器による演奏は認めない。ただし、ピアノについては、本学備え付けのものを使用可。

(3) 創作課題に関する口述試問

■創作

(1) 作品提出 1 曲ないし 2 曲(組曲は 1 曲とみなす)

※編成、演奏時間は任意。

※楽譜は、鮮明な自筆あるいはコンピュータ浄書とする(コピー可)。

※表紙に曲名、氏名を記入し、簡易に製本すること。

※譜面各ページの右上に氏名を必ず記入し、ページ番号を表記すること。

※出願書類と共に提出すること。ただし、出願書類に同封できない場合は別送可。

(2) 楽器演奏(自由曲 3 分以上。自作曲不可。暗譜。演奏後に音楽についての簡単な質問をすることがある)

※持ち込みができない楽器による演奏は認めない。ただし、ピアノについては、本学備え付けのものを使用可。

(3) 提出作品に関する口述試問

■指揮

以下の課題(A)、(B)のいずれかを選択すること。

(A)下記の試験課題

(1)聴音(単旋律、二声)

(2)新曲視唱

(3)指揮実技

モーツァルト:交響曲第35番ニ長調 ベーレンライター版(演奏は2台のピアノによる)

(4)演奏実技(ピアノを含む任意の楽器を演奏。無伴奏。声楽不可)

※暗譜の必要なし。楽譜を使用する場合は、紙のものを用意すること(電子楽譜は使用不可)。

(5)和声(バス課題「初級程度」45分)

(6)小論文(英語または日本語 60分)

(7)口述試問

(B)作曲指揮専攻指揮の課題

※小論文は、英語または日本語で解答可能。

■古楽器[リコーダー、リュート、チェンバロ、オルガン]

自由曲 7-15分程度(伴奏なし。オルガンはペダルなしでもよい)

※暗譜の必要なし。楽譜を使用する場合は、紙のものを用意すること(電子楽譜は使用不可)。

■邦楽器[箏(生田流)、長唄三味線、琵琶(鶴田流) 古典尺八]

自由曲 5分以上(複数曲可。暗譜)

6. 吹奏楽アカデミー専攻

○入学試験科目

1. 面接および口述試問

口述試問では面接での応答に即した内容で吹奏楽に関する専門知識を問う。また、楽典に関する簡単な出題も行い学習状況を確認する。

2. 専攻実技

下記の楽器別実技課題から、専攻楽器の課題を演奏すること。いずれも特殊管による演奏可。
演奏箇所は当日試験委員が指定する。試験委員からの合図があるまで演奏すること。

◇課題曲

吹奏楽アカデミー専攻 木管楽器

■フルート

(1) 音階および分散和音

次の音型によって音階および分散和音を長調と短調(和声的)それぞれ1つずつ演奏すること。
調性、スラー等は任意。暗譜で演奏すること。

長調



短調



(2) 次の中から任意の一曲を選び演奏すること。

J.Andersen: 24 Studies. [または Etudes.] Op.21 (J.アンデルセン『24の練習曲』作品21)より第4番, 第10番, 第24番

E.Koehler[または Köhler]: 12 Medium Difficult Exercises. Op.33-2 (E.ケーラー『12の中級練習曲』作品33の2[または『35の練習曲』作品33の第2巻])より第5番, 第10番, 第12番

※版の指定なし。暗譜の必要なし。楽譜を使用する場合は、紙のものを用意すること(電子楽譜は使用不可)。

■オーボエ

(1) 音階

次のA、Bいずれかの音型によって長音階と短音階を演奏すること。調性、スラー等は任意。短音階は和声的または旋律的を任意選択。暗譜で演奏すること。

A例



B例



(2) F. W. Ferling: 48 Etudes, Op.31 (F. W. フェルリング『48のエチュード』)より

任意の奇数・偶数番号を1曲ずつ選択し2曲を演奏すること。

※版の指定なし。暗譜の必要なし。楽譜を使用する場合は、紙のものを用意すること(電子楽譜は使用不可)。

■クラリネット

※エス・クラリネット～バス・クラリネットまで、どの特殊管で受験してもよい。

(1) 音階

R. Eichler: Scales for Clarinet (国立音楽大学出版)より各調の1番をスラーで演奏すること。

長調と短調をそれぞれ任意で1つずつ。繰り返しなし。暗譜で演奏すること。

(2) C. Rose: 32 Etudes (C. ローズ『32のエチュード』)より任意の奇数・偶数番号を1曲ずつ選択し2曲を演奏すること。

※(2)は版の指定なし。繰り返しは任意。暗譜の必要なし。楽譜を使用する場合は、紙のものを用意すること(電子楽譜は使用不可)。

■ファゴット

(1) 音階

次の音型によって、長音階と短音階(和声的)を演奏すること。調性、スラー等は任意。暗譜で演奏すること。



(2) J. Weissenborn: Fifty Bassoon Studies, Op.8. Vol. 2 (J.ヴァイセンボーン『50の練習曲』作品8第2巻)のNo.1-15より任意の2曲。

※版の指定なし。暗譜の必要なし。楽譜を使用する場合は、紙のものを用意すること(電子楽譜は使用不可)。

■サクソフォーン

※ソプラノ、アルト、テナー、バリトンのどの楽器で受験してもよい。

(1) 音階

次の音型によって、長音階と短音階(和声的)をスラーで演奏すること。調性は全調の中から任意。

暗譜で演奏すること。繰り返しなし。

音階譜例



(2) F. W. Ferling: 48 études pour tous les saxophones (F. W. フェルリンク『サクソフォーンのための48の練習曲』[M. ミュールによる増補改訂版] (A. Leduc))より任意の奇数番号1曲と任意の偶数番号1曲の計2曲を演奏すること。

※暗譜の必要なし。楽譜を使用する場合は、紙のものを用意すること(電子楽譜は使用不可)。

金管楽器共通課題（音階および分散和音）

次の音型によって、長音階と短音階(和声的または旋律的)を演奏すること。
調性、音域、スラー等は任意。暗譜で演奏すること。

< 高音部譜表での例 >



< 低音部譜表での例 >

**■ホルン**

- (1) 金管楽器共通課題（音階および分散和音）
- (2) G. Kopprasch: Sixty Selected Studies for Horn (G. コブラッシュ『60のエチュード(ホルン)』)より任意の2曲。
※版の指定なし。繰り返しなし。ただし、ダル・セーニョは行う。暗譜の必要なし。楽譜を使用する場合は、紙のものを用意すること(電子楽譜は使用不可)。

■トランペット

- (1) 金管楽器共通課題（音階および分散和音）
- (2) G. Kopprasch: Sixty Selected Studies for Trumpet (G. コブラッシュ『60のエチュード(トランペット)』)より任意の2曲。
※版の指定なし。繰り返しなし。ただし、ダル・セーニョは行う。暗譜の必要なし。暗譜の必要なし。楽譜を使用する場合は、紙のものを用意すること(電子楽譜は使用不可)。

■トロンボーン、バス・トロンボーン

- (1) 金管楽器共通課題（音階および分散和音）
- (2) G. Kopprasch: Sixty Selected Studies for Trombone (G. コブラッシュ『60のエチュード(トロンボーン)』)より任意の2曲。
※版の指定なし。繰り返しなし。ただし、ダル・セーニョは行う。暗譜の必要なし。暗譜の必要なし。楽譜を使用する場合は、紙のものを用意すること(電子楽譜は使用不可)。
※バス・トロンボーンで受験する場合は1オクターヴ下げて演奏してもよい。

■チューバ

- (1) 金管楽器共通課題（音階および分散和音）
- (2) G. Kopprasch: Sixty Selected Studies for Tuba (G. コブラッシュ『60のエチュード(チューバ)』)より任意の2曲。
※版の指定なし。繰り返しなし。ただし、ダル・セーニョは行う。暗譜の必要なし。暗譜の必要なし。楽譜を使用する場合は、紙のものを用意すること(電子楽譜は使用不可)。
※使用する楽器の管の種類は問わない。

■ユーフォニアム

- (1) 金管楽器共通課題（音階および分散和音）
- (2) G. Kopprasch: Sixty Selected Studies for Trombone (G. コブラッシュ『60のエチュード(トロンボーン)』)より任意の2曲。
※版の指定なし。繰り返しなし。ただし、ダル・セーニョは行う。暗譜の必要なし。暗譜の必要なし。楽譜を使用する場合は、紙のものを用意すること(電子楽譜は使用不可)。

吹奏楽アカデミー専攻 打楽器

(1) 打楽器共通課題

- ① 鍵盤打楽器による2オクターヴの長音階と短音階。調性は調号3つまでの調から任意。音型は自由。ただし、短音階は和声的短音階と旋律的短音階を演奏する。
※楽器はシロフォン、マリンバ、ヴィブラフォンより選択すること。
- ② 小太鼓による2つ打ち(楽器は各自持参のこと)

(2) 楽器別課題

下記のいずれか1つを選択すること。

■ティンパニ

R. Hochrainer: Etüden für Timpani. Heft 1 (Doblinger) の No. 8, 9, 10 のうち、任意の2曲。
※暗譜の必要なし。楽譜を使用する場合は、紙のものを用意すること(電子楽譜は使用不可)。

■小太鼓

W. F. Ludwig: Collection Drum Solos (Ludwig Music) より The Connecticut Halftime
※暗譜の必要なし。楽譜を使用する場合は、紙のものを用意すること(電子楽譜は使用不可)。

■鍵盤打楽器

M. Goldenberg: Modern School for Xylophone, Marimba, Vibraphone (Alfred Music) の 39 Etudes より V, VII のどちらか1曲。
※(1)①と同一楽器で演奏すること。
※暗譜の必要なし。楽譜を使用する場合は、紙のものを用意すること(電子楽譜は使用不可)。

吹奏楽アカデミー専攻 弦楽器

■コントラバス

- (1) 音階および分散和音
次の楽譜を演奏すること。運指の指定なし。暗譜の必要なし。

The image shows three staves of musical notation for a string bass exercise. Each staff begins with a tempo marking of quarter note = 60. The first staff has a treble clef and a key signature of one sharp (F#). The second and third staves have a bass clef and a key signature of one sharp (F#). The music consists of eighth and sixteenth note patterns with various articulations like slurs and accents.

- (2) F. Simandl: 30 Etudes for the String Bass (C. Fischer) より任意の1曲、または任意の自由曲を1曲。
※暗譜の必要なし。楽譜を使用する場合は、紙のものを用意すること(電子楽譜は使用不可)。
※オーケストラチューニング。
※伴奏なし。

■ハープ

- 任意の自由曲1曲。
※暗譜の必要なし。楽譜を使用する場合は、紙のものを用意すること(電子楽譜は使用不可)。
※伴奏なし。

7. ミュージックビジネス・テクノロジー専攻

○入学試験科目

1. 論文課題(90分)

当日出題する課題について1200～1600字程度で論じる。

2. 口述試問

志望動機、将来の希望などとともに、試験において作成した論文の内容について問う。

13. ピアノ演奏家コースへの転コースについて

総合型選抜で器楽専攻(ピアノ)またはミュージック・リベラルアーツ専攻(ピアノ)に合格し、入学手続きをした者は、2027年2月(一般選抜A日程の入試期間中)に行われる転コース試験を受験し合格することにより、ピアノ演奏家コースへ転コースすることができます。

* 転コース試験の結果が不合格の場合でも、総合型選抜の合否には一切影響ありません。

* 本学入学後にもピアノ演奏家コースへの転コースの機会があります(例年各学年度末。詳細は入学後に掲示等で確認してください)。

【転コース試験課題】

本要項の「ピアノ演奏家コース」実技試験課題をご覧ください(実技試験のみ)。

【願書請求方法】

転コース試験出願を希望する場合は本学入試課にメールにて願書等を請求してください。メールの件名、本文には以下のとおり記載してください。お電話での請求はご遠慮ください。

件名: 転コース試験願書希望

メール本文: ①総合型選抜受験時の受験番号

②氏名

③願書データ送信先メールアドレス

送信先: nyushi@tokyo-ondai.ac.jp

【検定料】

28,000円

14. 注意事項

■「対面式」受験上の注意

- ①試験当日の集合時間など受験に関する詳細は、試験初日の3日前までにメール等で通知しますので、必ずご確認ください。試験日時・会場に関する電話やメールでのお問合せはご遠慮ください。
- ②試験当日の大まかな流れは原則として以下のとおりです。定められた時刻までに集合場所に集合し、以降はすべて係員の指示に従ってください。**集合・受付** → **直前練習** → **試験**
- ③実技試験において集合時刻に遅れた者は受験を許可しません。やむを得ない事情(公的事情)により遅刻をした場合は、直ちに係員に申し出てください。
- ④入試期間中、受験者はキャンパスの練習室を無料で利用することができます。各自の専攻実技試験終了後は使用できません。予約方法等の詳細は、受験生専用ページに掲載するお知らせを参照してください。
- ⑤試験当日に持参するもの
 - ・受験票(各自で忘れずに印刷してください。受験票を持たない者は入構できません)
 - ・筆記用具
 - ・必要な楽器、スタンド等
 - ※コントラバス、ハープ、チューバ、ティンパニ、鍵盤打楽器以外の貸出しはしません。
 - ・昼食(試験が昼食時間におよぶ場合)
 - ・楽譜
 - ・時計
 - ※辞書、電卓、端末等の機能があるものや、それらの機能の有無が判別しづらいもの、秒針音のするもの、キッチンタイマー、大型のものは不可。
 - ※携帯電話、スマートフォン、ウェアラブル端末は使用できません。
- ⑥保護者の入構はできません。
- ⑦服装については、特に指定しません。

【入試期間中の宿泊について】

空きがある場合、大学近郊の学生会館(有料)を利用できます。体験入寮のため、特別料金で連泊可能です。ご希望の場合は、以下へお問い合わせください。

㈱共立メンテナンス 学生会館事務局

Tel 0120-88-1030

受付時間 9:00~17:30(土日・祝日を除く)

お電話の際、東京音楽大学の受験者であることをお伝えください。

* 宿泊施設には防音設備のついた練習室はありません。

* 部屋数には限りがあるため、空室のある寮へのご案内になります。詳しくはお電話で確認の上、各自お申し込みください。

* 宿泊施設での事故等の責任は大学では負いかねます。

■出願書類の記入・提出に関する注意

Web 出願サイトでユーザー登録を行った後、本学ホームページから必要書類を印刷します。印刷した出願書類とそれ以外の必要書類(調査書等)は、すべて揃っていることを確認の上、レターパックに封入し、宛名ラベル(Web 出願サイトにて印刷)を貼り付けた上で期限内に郵送にて提出してください。出願後の提出書類の変更は認めません。また、提出された書類は返還しません。

出願書類の記入については、以下の注意事項をよく読み、誤りや漏れのないよう記入してください。

- ①各出願書類は、黒、青インクまたはボールペンを使用し、文字は楷書で、数字は算用数字で正確に記入してください。書き損じた場合は、二重線を引いて訂正印を押し、空いているところに記入してください(修正液・修正テープは使用しないでください)。
- ②該当欄は記入または○で囲んでください。※欄は記入不要です。
- ③願書および受験票には Web 出願サイトでアップロードした写真が用いられます。Web 出願サイト上の注意事項「顔写真について」の記載に従って撮影したものをアップロードしてください。
- ④伴奏譜について
声楽専攻(声楽芸術)、器楽専攻(ヴァイオリン、ヴィオラ、チェロ、コントラバス)、ミュージック・リベラルアーツ専攻(声楽(A)(B)課題、ヴァイオリン、ヴィオラ、チェロ、コントラバスの(B)課題)、音楽文化教育専攻(声楽)を志望する志願者は、伴奏譜を出願書類に同封してください。伴奏譜の作成方法等は「伴奏譜の提出について」を参照してください。

※個人情報の取り扱いについて

- ①本学は、志願者の出願書類に記載された個人情報および入学試験の成績を入学試験業務に利用します。なおこれらの個人情報は個人情報保護法に則り万全の体制で管理します。
- ②本学は、上記の個人情報を大学入学者選抜および大学教育の改善のための調査・研究や学術研究の資料としても利用します。調査・研究結果の発表に際しては、個人が特定できないように処理します。
- ③本学は、願書記載事項のコンピュータ登録業務、受験票、合格通知書、入学手続書類等の発送の業務を、個人情報の適切な取り扱いに関する契約を締結した上で、外部の事業者へ委託する場合があります。

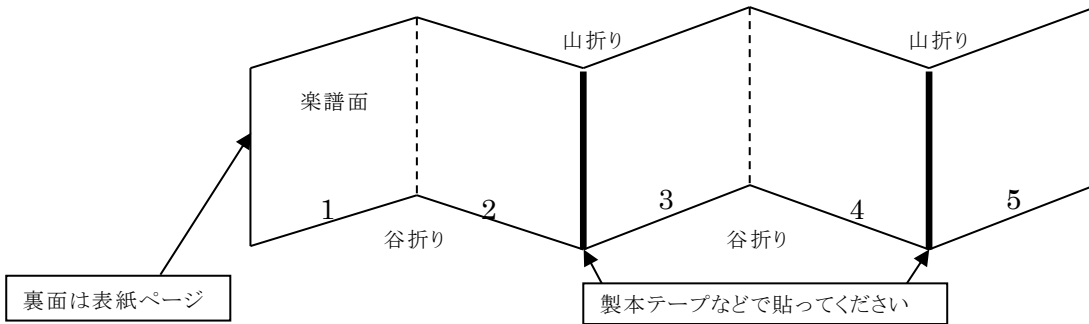
■伴奏譜の提出について

以下の①～⑤に該当する場合のみ伴奏譜を出願書類と共に提出してください。

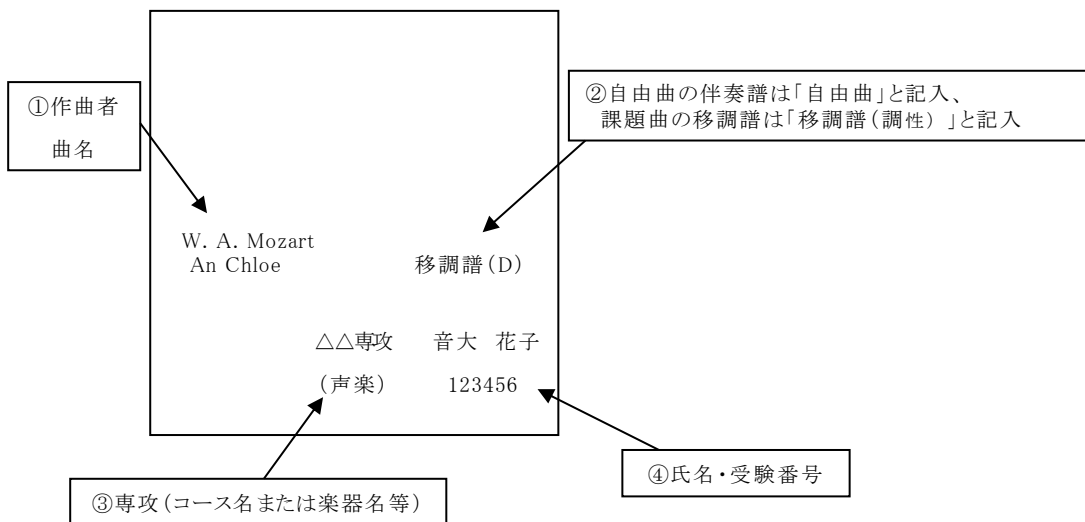
- ①声楽専攻(声楽芸術)の自由曲
- ②声楽専攻(声楽芸術)課題曲で課題曲表のカッコ内に記入してある調以外で受験する場合の移調譜
(課題曲カッコ内の調で受験する場合は、伴奏譜の提出は必要ありません)
- ③器楽専攻(ヴァイオリン、ヴィオラ、チェロ、コントラバス)の自由曲
- ④音楽文化教育専攻(声楽)の自由曲
- ⑤ミュージック・リベラルアーツ専攻のうち、声楽(A)(B)課題、ヴァイオリン、ヴィオラ、チェロ、コントラバスの(B)課題

○伴奏譜作成手順

- ①楽譜は A4 判縦を 1 ページとし、コピーの濃淡等を調整の上、鮮明な楽譜を提出してください。
- ②1曲ごとに表紙にあたる白紙ページを設け、表紙ページの右下に①作曲者、曲名、②自由曲伴奏譜、移調譜の区別、③専攻・楽器名、④氏名を記入してください。
- ③2ページ以上になる場合は、アコーディオン状に折って、製本テープ等で貼ってください。
- ④課題で指定された省略(前奏、間奏、後奏)を書き込む場合は、赤インクのペン等でわかりやすく記入してください。それ以外の書き込みは不可とします。
- ⑤手書きの伴奏譜を作成する場合は、定規等を使用し、黒インクのペン等で正しく丁寧に清書した譜面を提出してください(鉛筆書きは不可)。



<表紙の書き方> ※裏面は楽譜 1 ページ目



■創作曲楽譜について

器楽専攻(ピアノ・創作コース)、ミュージック・リベラルアーツ専攻(創作)を受験される方は、以下の要領で創作曲楽譜を出願書類と共に提出してください。

- ①楽譜は、鮮明な自筆あるいはコピーとし、コンピュータ浄書も可とします。
- ②表紙に曲名、受験番号、氏名を記入し、簡易に製本してください(ホッチキス止め可)。
- ③譜面各ページの右上に氏名を必ず記入してください。また、ページ番号を表記してください。

■ 専攻別曲目記入票の記入方法について

記入上の注意

- ①演奏する曲目、作曲者、調性、作品番号、楽章等まで該当する欄に詳しく記入してください。
- ②作品番号は、「Op.30 No.2」のように明確に、漏れのないよう記入してください。
- ③楽章等の記入は、「第1楽章」「第2楽章」と「第」を入れて記入してください。
- ④曲目等の記入は、特に指定がなければ、邦語、原語どちらでも構いません。
- ⑤ピアノ自由曲で一部省略する場合は、その箇所を記入してください。
- ⑥書き損じた場合は、二重線を引き、空いている場所書き直してください。修正テープ不可。
- ⑦出願後は、受験曲名、調の変更(訂正)は認めないので、間違いのないように正確に記入してください。
- ⑧曲目記入票に記入された事項(作曲者、曲目、調性、平均律巻名、楽章等)が試験で演奏したものと異なる場合、原則として失格になりますので注意してください。

特に指定がなければ、邦語、原語
どちらでも構いません。

〈 非対面式記入例 〉

	作曲者名	曲目等	演奏時間	
			(分)	(秒)
自由曲	ベートーヴェン	ソナタ 第1番 ヘ短調 op. 2 no. 1		
			第1楽章	演奏開始時間 00 03
		第2楽章	演奏開始時間 04 20	演奏時間 05 30
	ショパン	練習曲 ハ長調 op. 10 no. 1	演奏開始時間 10 00	
			演奏時間 02 00	
	ドビュッシー	前奏曲集 第1集		
デルフィの舞姫たち			演奏開始時間 12 10	演奏時間 03 00
自由曲演奏時間合計			14 (分)	30 (秒)

演奏開始時間は動画上でそれぞれの曲を演奏し始めた時間を記入してください。
※出願書類を郵送する時点で演奏時間、演奏開始時間を記入できない場合は、曲目記入票のコピーに演奏開始時間を記入したものを後から郵送してください(動画提出締切日翌日の消印有効。郵送は普通郵便可)。

「第」を入れて記入してください。

漏れのないように記入してください。

〈 弦楽器記入例 〉

課題	作曲者	曲目	番号	楽章	調性	作品番号
(1)	C.フレッシュ	スケール システム	第5,6,7,8番		二長調	
(2)	N.パガニーニ	24のカプリスより	第16番		ト短調	Op.1
(3)	W.A.モーツァルト	協奏曲	第5番	第1楽章	イ長調	K.219

- ・上記を参考に、日本語表記優先で記入してください。例えば、Concerto は協奏曲、Sonata (Sonate) はソナタとします。
- ・数字はすべてアラビア数字とします。

■入学者選抜試験における不正行為について

受験の際には、すべて試験監督の指示に従ってください。以下に該当する場合、不正行為とみなされます。

- ① 出願の際に本学に提出した書類・資料等に偽造、虚偽の記載、剽窃が見つかった場合
- ② 受験者以外の者が、受験者本人になりすまして試験を受けた場合

また、以下の行為をすると、不正行為とみなされる場合があります。

- カンニング (カンニングペーパーや参考書、他の受験者の答案を見ること、他の受験者から答えを教わること等)をすること。
- 使用を認められていない用具を使用すること。
- 試験開始の合図の前に問題冊子を開き、解答を始めること。
- 試験終了の合図の後に筆記用具や消しゴムを持ち続ける、または解答を続けること。
- 試験時間中に、他の受験者に答えを教えるなど、他の受験者を利する行為。
- 試験時間中に、他の受験者に迷惑となる行為。
- 試験時間中に、携帯電話、スマートフォン、タブレット、携帯音楽プレーヤー、ウェアラブル端末 (眼鏡型・腕時計型等)、イヤホン等を身につける、または作動させること。
- 試験期間中に、本学構内において入学者選抜試験に関する問題および解答用紙、試験室・控室等の会場、掲示物等を写真または動画で撮影行為、またはそれらをSNS等インターネット上へ掲載する行為。
- 非対面式試験において、「同意書」に記載の内容に反する行為。
- 受験時の写真照合において、本人確認が困難となる程度の加工・修正を施した写真を用いて WEB 出願登録を行うこと。
- その他、試験の公平性を損なう行為。

試験実施中に不正行為と思われる行為が認められた場合、試験監督が注意し、試験の中止や退室を指示することがあります。不正行為の疑いに対処した時間があっても、その受験者は、試験時間の延長を求めることはできません。不正行為と認められた場合、それ以降の受験はできなくなり、当該年度における本学のすべての入学試験の結果を無効とします。また、入学検定料は返還しません。

15. 奨学金制度について

本学の奨学金・経済的支援制度については、以下のリンクをご覧ください。
<https://www.tokyo-ondai.ac.jp/information/12765.php>



16. 学生寮(女子)について

自宅からの通学が困難(通学時間3時間以上を目安)な学生(女子)に対し、学生寮が設けられています。

(1) 施設・設備

- ①所在地 〒171-0032 東京都豊島区雑司が谷3-22-10(池袋キャンパス敷地内)
- ②収容定員 124名(高校生20名を含む)
- ③建物の構造 地上5階
- ④寮室面積 約8㎡
- ⑤寮室備品 デスク、収納棚、ベッド、エアコン、冷蔵庫 ※Wi-Fi完備
- ⑥付帯設備 ラウンジ、浴室、洗面所、洗濯室、パソコン、コピー機

(2) 入寮費用(2026年度入学者実績・参考)

入寮金(入寮時のみ)	寮費
80,000 円	78,000 円(月払い・食費込) ※朝・夕 2 食(日・祝含む)

- ①寮費(月額)は、1年間にかかる総額の12等分となります。
- ②上記費用は、物価の高騰等により値上げする場合があります。

(3) 申込方法等

①春学期入学者

【申込方法】

入寮希望者は、合格者に送付する合格通知書等の書類に同封されている「2027年度東京音楽大学学生寮入寮申込書」に必要事項を記入し、入学手続書類に同封し郵送してください。

【選考】

新年度の入寮可能数内で入学試験の成績・調査書類等を総合的に考慮の上、大学が決定します。申込者多数の場合、入学試験に合格しても入寮許可にならない場合があります。

【発表・手続】

- ・入寮を許可する者には、大学から直接通知します(1月下旬までに通知予定)。
- ・入寮許可後に辞退する場合は、至急学生支援課へ電話または、ryou_shienka@tokyo-ondai.ac.jpにご連絡ください。
- ・入寮手続の詳細は、大学からの入寮許可通知とともにお送りする入寮手続書類を参照ください。

②秋学期入学者

2月、3月の時点で、学生寮に空室がある場合は、本学ウェブサイト内に開設される合格者専用ページにて、募集の詳細をご案内いたします。

(4) その他

- ①お盆および年末年始の指定日は、閉寮となります。
- ②入寮申し込みの際には、必ず入寮案内で詳細を確認してください。
- ③不明な点は、学生支援課(TEL 03-6455-2756)までお問い合わせください。

東京音楽大学

【中目黒・代官山キャンパス】

〒153-8622 東京都目黒区上目黒 1-9-1

【池袋キャンパス】

〒171-8540 東京都豊島区南池袋 3-4-5

ホームページアドレス <https://www.tokyo-ondai.ac.jp/>

問い合わせ先: 03-6455-2754 (TEL) 日・祝日除く 9:00~17:00

03-6455-2774 (FAX)

nyushi@tokyo-ondai.ac.jp (メール)